

BORMANN® *PRO*



BWR5203
049920

EN IT
EL BG
SR HR
HU



WWW.NIKOLAOUTOOLS.COM

SCAN ME





Warning: Read the manual carefully before use. Failure to follow the warnings and instructions may result in damage to the unit, physical injury and/or damage to property. Keep all decals on the unit clean and visible. Store the manual in a safe place for future reference.

General safety instructions

1. Study, understand, and follow all instructions before operating this device.
2. Do not exceed rated capacity.
3. Use only on hard, level surfaces, with less than 3 degrees of slope.
4. Before moving, lower the load to the lowest possible point.
5. Use only slings or chains with a rated capacity greater than the weight of the load being lifted.
6. Do not allow load to swing or drop violently while lowering or moving.
7. Center load prior to lifting.
8. No alterations shall be made to this product.
9. Make sure that boom is fully lowered before adding oil to unit reservoir.
10. Never use on a lawn mower or lawn tractor.
11. Do not rock the vehicle while working on or around equipment.
12. Equipment is design for lifting only, do not move or dolly crane when in use.
13. The following are not recommended for supporting on this equipment: Foundations, Homes, Mobile Homes, Trailers, RV's, Campers, nor Fifth Wheels, etc.
14. Do not use this crane for any use other than the manufacturer specified usage.
15. Failure to heed these markings may result in personal injury and/or property damage.
16. Do not climb, hang or swing on the device. Misuse of the engine crane could result in a fall that may result in severe injuries!

Inspection

Inspect the equipment carefully before each use. Ensure the equipment is not damaged, excessively worn, or missing parts.

- Do not use the equipment unless it is properly lubricated.
- Using equipment that is not in good clean working condition or properly lubricated may cause serious injury.

• Inspect the work area before each use. Make sure it is free and clear of any potential hazards.

DO NOT OPERATE OR REPAIR THIS EQUIPMENT WITHOUT READING THIS MANUAL. To maintain the equipment and user safety, the responsibility of the owner is to read and follow these instructions.

- Inspect the equipment for proper operation and function.
- Keep instructions readily available for equipment operators.
- Make certain all equipment operators are properly trained; understand how to safely and correctly operate the unit.
- Allow unit operation only with all parts in place and operating properly.
- Use only genuine replacement parts.
- Service and maintain the unit only with authorized or approved replacement parts; negligence will make the equipment unsafe for use and void the warranty.
- Carefully inspect the unit on a regular basis and perform all maintenance as required.
- Store these instructions in the handle of your equipment.
- Keep all decals on the unit clean and visible.

Assembly (Fig. 1, Appendix I, Appendix II)

1. Fasten the two larger rear caster wheels (No.19) on the Base (No.20) structure with Bolts (No.18), washers (No.17), spring washers (No.4) and nuts (No.5) (Face bolts up when installing).
2. Fasten the smaller two caster wheels (No.8) on the Base (No.20) structure with bolts (No.1), Bushing (No.3), spring washers (No.4) and nuts (No.5).
3. Fasten the remaining caster wheels (No.2) on the front legs (No.6,7) with Bushing (No.3), bolts (No.1), spring washers (No.4) and nuts (No.5).
4. Slide the legs (No.6,7) into front of the base (No.20).
5. Fasten the guide plates (No.16), to the base frame (No.20) and front legs (No.6,7) with bolts (No.14),

washers (No.9), spring washers (No.10) and nuts (No.11). Lift one side of the base to align the hole on the frame to the hole on front leg (No.6,7), then insert the Ring Pins (No.13) into the hole, and insert the Cotter-Pin (No.12) into the hole of the Ring Pins.

6. Use Bolts (No.15) and Spring Washers (No.4) to fasten the Handle (No.31) to the Post (No.29).

7. Use two Bolts (No.22), washers (No.24), Spring Washers (No.25) and Nuts (No.26) to connect the bottom of the Post (No.29) to the Base Frame (No.20).

8. Use two Bolts (No.14), Washers (No.9), Spring washers (No.10) and Nuts (No.11) to connect the lower ends of the Supports (No.21) to the inside of the base (No.20). Then use Bolt (No.14), Washer (No.9), Spring washers (No.10) and Nut (No.11) to connect the top ends of the Supports to the post (No.29), check to make sure the nuts were tightened, and tighten the nuts in step 7.

9. Use Bolt (No.32), Washer (No.33) and Nut (No.34) to attach the Boom (No.35) to the top of the Post (No.29), tighten Nut (No.34) so that the boom (No.35) can rotate freely, do not over tightened boom needs to be able to rotate freely.

10. Use Bolt (No.23), Washer (No.24) and Nut (No.26) to fasten the lower end of the Long Ram (No.28) to the Post (No.29). Then use Bolt (No.23), Washer (No.24) and Nut (No.26) to fasten the top of the Long Ram to the Boom (No.35).

11. Slide the Boom Extension (No.36) into the Boom (No.35) and use Bolt (No.14), Washer (No.9) and Nut (No.11) to secure at the desired load rating. Use Bolt (No.37), Washer (No.9) and Nut (No.38) to attach the Hook and Chain (No.39) to the end of the Boom Extension. (The boom has four different load ratings; select desired rating before use.) - Please refer to Fig. 1, Appendix I & Appendix II.

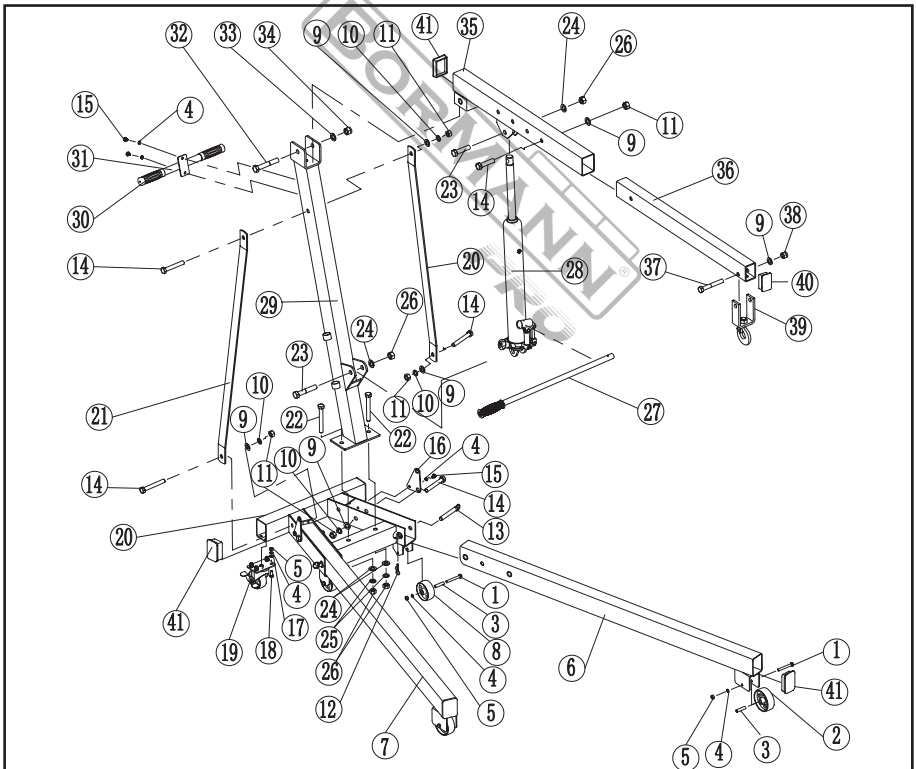


Fig. 1 Hydraulic Engine Crane Assembly Diagram

Maintenance

Monthly maintenance is recommended. Lubrication is critical to jacks as they support heavy loads. Any restriction due to dirt, rust, etc., can cause either slow movement or cause extremely rapid jerks, damaging the internal components. The following steps are designed to keep the jack well lubricated:

1. Lubricate the ram, linkages, saddle and pump mechanism with light oil. Grease wheel bearings and axles.
2. Visually inspect for cracked welds, bent, loose, missing parts or hydraulic oil leaks.
3. If jack is subjected to abnormal load or shock, remove from service and have it examined by a customer service representative prior to use.
4. Clean all surfaces and maintain all labels and warnings.
5. Check and maintain the ram oil level.
6. Check ram every 3 months for any sign of rust or corrosion. Clean as needed and wipe with an oil cloth. When not in use, always leave the saddle and ram all the way down. Always store your jack in the fully lowered position. This will help protect critical areas from excessive corrosion. Do not use brake or transmission fluids or regular motor oil as they can damage the seals. Always purchase and use products labeled Hydraulic Jack Oil.

TECHNICAL DATA

Model	BWR5203
Rated load	250 / 500 / 750 / 1000 kg
Length of boom arm	1170 / 1080 / 990 / 900 mm
Stroke in Max. rated load	1860 mm
Min. height in Max. rated load	415 mm
(Safe) Operating temperature	-20°C to 50°C
Dimensions	1515x1051x1445 mm
Net weight	64,5 kg

Further maintenance instructions

If you use and maintain your equipment properly, it will give you many years of service. Follow the maintenance instructions carefully to keep your equipment in good working condition. Never perform any maintenance on the equipment while it is under a load.

Inspection

You should inspect the product for damage, wear, broken or missing parts (e.g.: pins) and that all components function before each use.

Follow lubrication and storage instructions for optimum product performance.

Binding

If the product binds while under a load, use equipment with equal or a larger load capacity to lower the load safely to the ground. After unbinding; clean, lubricate and test that equipment is working properly. Rusty components, dirt, or worn parts can be causes of binding. Clean and lubricate the equipment as indicated in the lubrication section. Test the equipment by lifting without a load. If the binding continues contact Customer Service.

Cleaning

If the moving parts of the equipment are obstructed, use cleaning solvent or another good degreaser to clean the equipment. Remove any existing rust, with a penetrating lubricant.

Lubrication

This equipment will not operate safely without proper lubrication. Using the equipment without proper lubrication will result in poor performance and damage to the equipment. Some parts in this equipment are not self-lubricating inspect the equipment before use and lubricate when necessary. After cleaning, lubricate the equipment using light penetrating oil, lubricating spray.

-Use a good lubricant on all moving parts.

-For light duty applications, use lubrication once a month.

-For heavy and constant application, weekly lubrication is recommended.

-NEVER USE SANDPAPER OR ABRASIVE MATERIAL ON THESE SURFACES!

Rust Prevention:

-Check rams and pump plungers on the power unit assemblies daily for any signs of rust or corrosion.

Without a load, lift the equipment as high as it goes and look under and behind the lifting points. If signs of rust are visible, clean as needed.

Long Ram Operation

With release valve closed, an upward stroke of the long ram handle draws oil from the reservoir tank into the plunger cavity. Hydraulic pressure holds the valve closed, which keeps the oil in the plunger cavity. A downward stroke of the long ram handle releases oil into the cylinder, which forces the ram out. This raises the hydraulic ram. When the ram reaches maximum extension, oil is bypassed back into the reservoir to prevent an over extended ram stroke and possible damage to the long ram. Opening the release valve allows oil to flow back into reservoir. This releases hydraulic pressure on the ram, which results in lowering the hydraulic ram.

Storing the Crane

1. Lower the Lifting Arm.
2. Place the handle in the upright position.
3. Store in a dry location, recommended indoors.

Note: If the crane is stored outdoors, be sure to lubricate all parts before and after use to ensure the crane stays in good working condition.

Troubleshooting

Troubleshooting table					
Jack will not lift load	Jack will not hold load	Jack will not lower	Poor jack lifting	Jack will not lift to full extension	Causes and solutions
✓	✓		✓		Release valve not completely closed (Turn handle clockwise).
✓					Weight capacity exceeded.
✓			✓		Air presence in the hydraulics. Purge air from system.
✓	✓		✓	✓	Low oil level. Add oil as required.
		✓			Oil reservoir is overfilled. Drain excessive oil. Lubricate moving parts.
		✓			Jack is blocked or there is a foreign obstruction.
✓	✓		✓		Lifting mechanism malfunction. Replace it.

**The manufacturer reserves the right to make minor changes to the product design and technical specifications without prior notice, unless such changes significantly affect the performance and safety of the products. The parts described/illustrated in the pages of the manual you are holding may also apply to other models in the manufacturer's product line with similar features and may not be included in the product you have just purchased.*

**To ensure product safety and reliability, as well as the validity of the warranty, any repairs, inspections, or replacements, including maintenance and special adjustments, must be performed exclusively by the manufacturer's authorized service technicians.*

**Always use the product with the equipment supplied. Using the product with equipment not supplied may cause malfunctions or even serious injury or death. The manufacturer and importer are not responsible for injuries or damage resulting from the use of non-compliant equipment.*



Προειδοποίηση: Διαβάστε προσεκτικά τις οδηγίες πριν από τη χρήση. Η μη συμμόρφωση με τις προειδοποιήσεις και τις οδηγίες ενδέχεται να οδηγήσει σε βλάβη, σωματικό τραυματισμό και/ή υλικές ζημιές. Διατηρείτε όλα τα αυτοκόλλητα επί της μονάδας καθαρά και ευδιάκριτα. Φυλάσσετε τις οδηγίες σε ασφαλές μέρος για μελλοντική αναφορά.

Γενικές οδηγίες ασφαλείας

1. Μελετήστε, κατανοήστε και ακολουθήστε όλες τις οδηγίες πριν λειτουργήσετε την συσκευή αυτή.
2. Μην υπερβείτε την ονομαστική ικανότητα φορτίου.
3. Να χρησιμοποιείτε τον γερανό μόνο σε σκληρές, επίπεδες επιφάνειες, με κλίση μικρότερη των τριών βαθμών.
4. Πριν από κάθε μετακίνηση, χαμηλώστε το φορτίο στο χαμηλότερο δυνατό σημείο.
5. Χρησιμοποιείτε μόνο βρόχους ή αλυσίδες με ονομαστική ικανότητα φορτίου μεγαλύτερη από το βάρος του φορτίου προς ανύψωση.
6. Μην επιτρέπετε το φορτίο να ταλαντώνεται ή να πέφτει απότομα κατά το χαμάλωμα ή την μετακίνησή του.
7. Κεντράρετε το φορτίο πριν την ανύψωσή του.
8. Δεν επιτρέπονται μετατροπές στο προϊόν αυτό.
9. Βεβαιωθείτε ότι η μπουίνα έχει χαμηλώσει πλήρως πριν προσθέσετε έλαο στην δεξαμενή της μονάδας.
10. Μην χρησιμοποιείτε ποτέ τον γερανό για τρακτέρ κοπής γραζόν ή κουρευτική μηχανή χόρτων.
11. Να μην “κουνάτε” το όχημα κατά την εργασία επί του εξοπλισμού ή στα περιξ αυτού.
12. Ο εξοπλισμός είναι σχεδιασμένος μόνο για ανύψωση, μην μετακινείτε τον γερανό κατά την χρήση αυτού.
13. Τα ακόλουθα δεν συνιστάνται για ανάρτηση στον εξοπλισμό αυτό: Θεμελιώσεις, οικίες, κινητές οικίες, ρυμολκούμενα οχήματα, οχήματα αναψυχής - κάμπινγκ ή οχήματα έλξης ημρυμολκούμενων κλπ.
14. Μην χρησιμοποιείτε τον γερανό αυτό για άλλη χρήση εκτός από την καθορισμένη από τον κατασκευαστή.
15. Μη συμμόρφωση με τις οδηγίες αυτές μπορεί δυνητικά να οδηγήσει σε τραυματισμό ανθρώπων και/ή καταστροφή περιουσίας.
16. Μην αναρριχάστε, κρέμεστε ή αιωρείστε επάνω στη συσκευή. Η κακή χρήση του γερανού ενδέχεται να προκαλέσει πτώση, η οποία μπορεί να οδηγήσει σε σοβαρούς τραυματισμούς.

Έλεγχος

Επιθεωρείτε προσεκτικά τον εξοπλισμό πριν από κάθε χρήση. Βεβαιωθείτε ότι ο εξοπλισμός δεν είναι καταστραμμένος, υπερβολικά φθαρμένος ή ότι δεν λείπουν εξαρτήματα.

- Μην χρησιμοποιείτε τον εξοπλισμό εάν δεν είναι κατάλληλα λιπασμένος.
- Η χρήση εξοπλισμού που δεν βρίσκεται σε καλή, καθαρή κατάσταση λειτουργίας ή δεν είναι κατάλληλα λιπασμένος ενδέχεται να προκαλέσει σοβαρό τραυματισμό.
- Επιθεωρείτε τον χώρο εργασίας πριν από κάθε χρήση. Βεβαιωθείτε ότι είναι ελεύθερος και απαλλαγμένος από κάθε πιθανό κίνδυνο. **ΜΗ ΛΕΙΤΟΥΡΓΕΙΤΕ, ΟΥΤΕ ΝΑ ΕΠΙΣΚΕΥΑΖΕΤΕ ΤΟΝ ΠΑΡΟΝΤΑ ΕΞΟΠΛΙΣΜΟ ΧΩΡΙΣ ΝΑ ΕΧΕΤΕ ΔΙΑΒΑΣΕΙ ΤΟ ΠΑΡΟΝ ΕΓΧΕΙΡΙΔΙΟ.** Για τη διατήρηση της ασφάλειας του εξοπλισμού και του χρήστη, ευθύνη του ιδιοκτήτη είναι να διαβάσει και να ακολουθήσει τις παρούσες οδηγίες.
- Επιθεωρείτε τον εξοπλισμό για ορθή λειτουργία και απόδοση.
- Διατηρείτε τις οδηγίες άμεσα διαθέσιμες για τους χειριστές του εξοπλισμού.
- Βεβαιωθείτε ότι όλοι οι χειριστές του εξοπλισμού είναι κατάλληλα εκπαιδευμένοι, και κατανοούν τον τρόπο ασφαλούς και ορθής λειτουργίας της μονάδας.
- Επιτρέψτε τη λειτουργία της μονάδας μόνο όταν όλα τα εξαρτήματα βρίσκονται στη θέση τους και λειτουργούν ορθά.
- Χρησιμοποιείτε μόνο γνήσια ανταλλακτικά.
- Συντηρείτε και επισκευάζετε τη μονάδα μόνο με εξουσιοδοτημένα ή εγκεκριμένα ανταλλακτικά. Τυχόν αμέλεια θα καταστήσει τον εξοπλισμό μη ασφαλή για χρήση και θα ακυρώσει την εγγύηση.
- Επιθεωρείτε προσεκτικά τη μονάδα σε τακτική βάση και εκτελείτε όλη τη συντήρηση όπως απαιτείται.
- Φυλάσσετε τις παρούσες οδηγίες
- Διατηρείτε όλα τα αυτοκόλλητα επί της μονάδας καθαρά και ευδιάκριτα.

Συναρμολόγηση (Σχ. 1, Παράρτημα I & Παράρτημα II)

1. Στερεώστε τους δύο μεγαλύτερους πίσω περιστρεφόμενους τροχούς (No.19) στη δομή της βάσης (No.20) χρησιμοποιώντας κοχλίες (No.18), ροδέλες (No.17), ελατηριωτές ροδέλες (No.4) και περικόχλια (No.5) (τοποθετήστε τους κοχλίες με το κεφάλι προς τα επάνω κατά την εγκατάσταση).
2. Στερεώστε τους δύο μικρότερους περιστρεφόμενους τροχούς (No.8) στη δομή της βάσης (No.20) χρησιμοποιώντας κοχλίες (No.1), δακτύλιο (No.3), ελατηριωτές ροδέλες (No.4) και περικόχλια (No.5).
3. Στερεώστε τους υπόλοιπους περιστρεφόμενους τροχούς (No.2) στα μπροστινά σκέλη (No.6,7) χρησιμοποιώντας δακτύλιο (No.3), κοχλίες (No.1), ελατηριωτές ροδέλες (No.4) και περικόχλια (No.5).
4. Σύρετε τα σκέλη (No.6,7) στο μπροστινό μέρος της βάσης (No.20).
5. Στερεώστε τις πλάκες καθοδήγησης (No.16) στο πλαίσιο βάσης (No.20) και στα μπροστινά σκέλη (No.6,7) χρησιμοποιώντας κοχλίες (No.14), ροδέλες (No.9), ελατηριωτές ροδέλες (No.10)

και περικόχλια (No.11). Ανυψώστε τη μία πλευρά της βάσης ώστε να ευθυγραμμιστεί η οπή του πλαισίου με την οπή του μπροστινού σκέλους (No.6,7), στη συνέχεια εισαγάγετε τους πείρους δακτυλίου (No.13) στην οπή και εισαγάγετε την κοπίλια (No.12) στην οπή των πείρων δακτυλίου.

6. Χρησιμοποιήστε κοχλίες (No.15) και ελατηριωτές ροδέλες (No.4) για να στερεώσετε τη λαβή (No.31) στον στύλο (No.29).

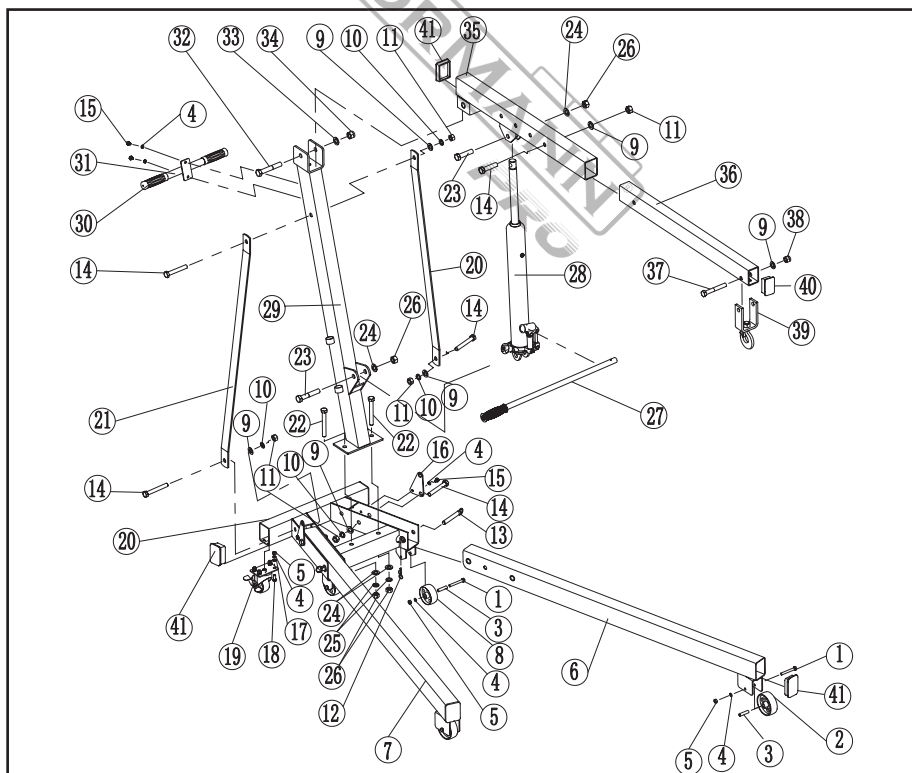
7. Χρησιμοποιήστε δύο κοχλίες (No.22), ροδέλες (No.24), ελατηριωτές ροδέλες (No.25) και περικόχλια (No.26) για να συνδέσετε το κάτω μέρος του στύλου (No.29) με το πλαίσιο βάσης (No.20).

8. Χρησιμοποιήστε δύο κοχλίες (No.14), ροδέλες (No.9), ελατηριωτές ροδέλες (No.10) και περικόχλια (No.11) για να συνδέσετε τα κάτω άκρα των στηριγμάτων (No.21) στο εσωτερικό της βάσης (No.20). Στη συνέχεια χρησιμοποιήστε κοχλία (No.14), ροδέλα (No.9), ελατηριωτή ροδέλα (No.10) και περικόχλιο (No.11) για να συνδέσετε τα επάνω άκρα των στηριγμάτων στον στύλο (No.29). Ελέγξτε ότι τα περικόχλια έχουν σφίχτει και σφίξτε τα περικόχλια του βήματος 7.

9. Χρησιμοποιήστε κοχλία (No.32), ροδέλα (No.33) και περικόχλιο (No.34) για να προσαρτησετε τον βραχίονα (No.35) στο επάνω μέρος του στύλου (No.29). Σφίξτε το περικόχλιο (No.34) ώστε ο βραχίονας (No.35) να μπορεί να περιστρέφεται ελεύθερα. Μην το σφίγγετε υπερβολικά· ο βραχίονας πρέπει να περιστρέφεται ελεύθερα.

10. Χρησιμοποιήστε κοχλία (No.23), ροδέλα (No.24) και περικόχλιο (No.26) για να στερεώσετε το κάτω άκρο του υδραυλικού κυλίνδρου (No.28) στον στύλο (No.29). Στη συνέχεια χρησιμοποιήστε κοχλία (No.23), ροδέλα (No.24) και περικόχλιο (No.26) για να στερεώσετε το επάνω άκρο του υδραυλικού κυλίνδρου στον βραχίονα (No.35).

11. Σύρετε την προέκταση του βραχίονα (No.36) μέσα στον βραχίονα (No.35) και χρησιμοποιήστε κοχλία (No.14), ροδέλα (No.9) και περικόχλιο (No.11) για να την ασφαλίσετε στην επιθυμητή θέση φορτίου. Χρησιμοποιήστε κοχλία (No.37), ροδέλα (No.9) και περικόχλιο (No.38) για να στερεώσετε το άγκιστρο και την αλυσίδα (No.39) στο άκρο της προέκτασης του βραχίονα. (Ο βραχίονας διαθέτει τέσσερις διαφορετικές θέσεις φορτίου· επιλέξτε την επιθυμητή πριν από τη χρήση.) Ανατρέξτε στο Σχ. 1, Παράρτημα Ι και Παράρτημα ΙΙ.



Σχ. 1 Διάγραμμα συναρμολόγησης υδραυλικού γερανού

Συντήρηση

Συνιστάται μηνιαία συντήρηση. Η λίπανση είναι κρίσιμη για τους γρόλους (έμβολα), καθώς υποστηρίζουν βαριά φορτία. Οποιοσδήποτε περιορισμός λόγω βρωμιάς, σκουριάς κ.λπ. μπορεί να προκαλέσει είτε αργή κίνηση είτε εξαιρετικά απότομες κινήσεις, προκαλώντας ζημιά στα εσωτερικά εξαρτήματα. Τα ακόλουθα βήματα έχουν σχεδιαστεί για να διατηρούν τον γρόλο καλά λιπασμένο:

1. Λιπαίνετε το έμβολο, τους συνδέσμους, την κεφαλή στήριξης και τον μηχανισμό αντλίας με ελαφρύ λάδι. Γρασάρετε τα ρουλεμάν και τους άξονες των τροχών.
2. Επιθεωρείτε οπτικά για ραγισμένες συγκολλήσεις, λυγισμένα, χαλαρά ή ελλείποντα εξαρτήματα ή διαρροές υδραυλικού λαδιού.
3. Εάν ο γρόλος (έμβολο) υποστεί μη φυσιολογικό φορτίο ή κρούση, ελέγχετε τον πριν από κάθε χρήση.
4. Καθαρίζετε όλες τις επιφάνειες και διατηρείτε όλες τις ετικέτες και προειδοποιήσεις.
5. Ελέγχετε και διατηρείτε τη στάθμη λαδιού του εμβόλου.
6. Ελέγχετε το έμβολο κάθε 3 μήνες για οποιοδήποτε σημάδι σκουριάς ή διάβρωσης. Καθαρίζετε όπως απαιτείται και σκουπίζετε με πανί εμποτισμένο με λάδι. Όταν δεν χρησιμοποιείται, αφήνετε πάντοτε την κεφαλή στήριξης και το έμβολο πλήρως κατεβασμένα. Να αποθηκεύετε πάντα τον γρόλο σας στη πλήρως χαμηλωμένη θέση. Αυτό θα βοηθήσει στην προστασία κρίσιμων περιοχών από υπερβολική διάβρωση. Μην χρησιμοποιείτε υγρά φρένων ή υγρά κιβωτίου ταχυτήτων ούτε κοινό λάδι κινητήρα, καθώς μπορούν να προκαλέσουν ζημιά στις στεγανοποιήσεις. Να προμηθεύσετε και να χρησιμοποιείτε πάντοτε προϊόντα με την ένδειξη «Υδραυλικό λάδι γρόλου».

ΤΕΧΝΙΚΑ ΔΕΔΟΜΕΝΑ

Μοντέλο	BWR5203
Ονομαστικό φορτίο	250 / 500 / 750 / 1000 kg
Μήκος βραχίονα	1170 / 1080 / 990 / 900 mm
Διαδρομή σε μέγιστο ονομαστικό φορτίο	1860 mm
Ελάχιστο ύψος σε μέγιστο ονομαστικό φορτίο	415 mm
(Ασφαλής) Θερμοκρασία λειτουργίας	-20°C έως 50°C
Διαστάσεις	1515x1051x1445 mm
Καθαρό βάρος	64,5 kg

Περαιτέρω πληροφορίες

Εάν χρησιμοποιείτε και συντηρείτε τον εξοπλισμό σωστά, θα σας παρέχει πολλά έτη λειτουργίας. Ακολουθείτε προσεκτικά τις οδηγίες συντήρησης ώστε να διατηρείτε τον εξοπλισμό σε καλή κατάσταση λειτουργίας. Μην εκτελείτε ποτέ οποιαδήποτε συντήρηση στον εξοπλισμό ενώ βρίσκεται υπό φορτίο.

Επιθεώρηση

Πρέπει να επιθεωρείτε το προϊόν για ζημιές, φθορά, σπασμένα ή ελλείποντα εξαρτήματα (π.χ.: πείρους) και να ελέγχετε ότι όλα τα εξαρτήματα λειτουργούν πριν από κάθε χρήση. Ακολουθείτε τις οδηγίες λίπανσης και αποθήκευσης για βέλτιστη απόδοση του προϊόντος.

Εμπλοκή

Εάν το προϊόν εμπλακεί ενώ βρίσκεται υπό φορτίο, χρησιμοποιήστε εξοπλισμό με ίση ή μεγαλύτερη ικανότητα φορτίου για να χαμηλώσετε με ασφάλεια το φορτίο στο έδαφος. Μετά την αποδέσμευση-καθαρίστε, λιπάνετε και ελέγξτε ότι ο εξοπλισμός λειτουργεί σωστά. Σκουριασμένα εξαρτήματα, ρύποι ή φθαρμένα μέρη μπορεί να αποτελούν αιτίες εμπλοκής. Καθαρίστε και λιπάνετε τον εξοπλισμό όπως υποδεικνύεται στην ένδεια λίπανσης. Δοκιμάστε τον εξοπλισμό ανυψώνοντας χωρίς φορτίο. Εάν η εμπλοκή συνεχίζεται, επικοινωνήστε με την εξυπηρέτηση πελατών.

Καθαρισμός

Εάν τα κινούμενα μέρη του εξοπλισμού παρεμποδίζονται, χρησιμοποιήστε διαλυτικό καθαρισμού ή άλλο κατάλληλο απολπαντικό για να καθαρίσετε τον εξοπλισμό. Αφαιρέστε οποιαδήποτε υπάρχουσα σκουριά με διεισδυτικό λιπαντικό.

Λίπανση

Ο παρών εξοπλισμός δεν θα λειτουργεί με ασφάλεια χωρίς κατάλληλη λίπανση. Η χρήση του εξοπλισμού χωρίς κατάλληλη λίπανση θα έχει ως αποτέλεσμα χαμηλή απόδοση και ζημιά στον εξοπλισμό. Ορισμένα μέρη του παρόντος εξοπλισμού δεν είναι αυτολιπανόμενα: επιθεωρείτε τον εξοπλισμό πριν από τη χρήση και λιπαίνετε όταν απαιτείται. Μετά τον καθαρισμό, λιπάνετε τον εξοπλισμό χρησιμοποιώντας ελαφρύ διεισδυτικό λάδι ή σπρέι λίπανσης.

* Χρησιμοποιείτε κατάλληλο λιπαντικό σε όλα τα κινούμενα μέρη.

* Για ελαφριές εφαρμογές, εφαρμόζετε λίπανση μία φορά τον μήνα.

* Για βαριές και συνεχιζόμενες εφαρμογές, συνιστάται εβδομαδιαία λίπανση.

* ΜΗΝ ΧΡΗΣΙΜΟΠΟΙΕΙΤΕ ΠΟΤΕ ΓΥΑΛΟΧΑΡΤΟ Η΄ ΛΕΙΑΝΤΙΚΟ ΥΛΙΚΟ ΣΤΙΣ ΠΑΡΟΥΣΕΣ ΕΠΙΦΑΝΕΙΕΣ!

Πρόληψη σκουριάς:

* Ελέγχετε καθημερινά τα έμβολα και τους εμβολοφόρους της αντλίας στις μονάδες ισχύος για οποιοδήποτε σημάδι σκουριάς ή διάβρωσης. Χωρίς φορτίο, ανυψώστε τον εξοπλισμό στο μέγιστο ύψος και ελέγξτε κάτω και πίσω από τα σημεία ανύψωσης. Εάν είναι ορατά σημάδια σκουριάς, καθαρίστε όπως απαιτείται.

Λειτουργία κυλίνδρου

Με τη βαλβίδα εκτόνωσης κλειστή, μια ανοδική διαδρομή της λαβής του μακρού κυλίνδρου αντλεί λάδι από το δοχείο δεξαμενής στην κοιλότητα του εμβόλου. Η υδραυλική πίεση διατηρεί τη βαλβίδα κλειστή, συγκρατώντας το λάδι στην κοιλότητα του εμβόλου. Μια καθοδική διαδρομή της λαβής του μακρού κυλίνδρου απελευθερώνει λάδι στον κύλινδρο, το οποίο ωθεί το έμβολο προς τα έξω. Αυτό ανυψώνει το υδραυλικό έμβολο. Όταν το έμβολο φθάσει στη μέγιστη έκταση, το λάδι παρακάμπτεται πίσω στη δεξαμενή ώστε να αποτραπεί υπερέκταση της διαδρομής του εμβόλου και πιθανή ζημιά στον μακρό κύλινδρο. Το άνοιγμα της βαλβίδας εκτόνωσης επιτρέπει στο λάδι να επιστρέψει στη δεξαμενή. Αυτό απελευθερώνει την υδραυλική πίεση στο έμβολο, με αποτέλεσμα την καταβίβαση του υδραυλικού εμβόλου.

Αποθήκευση του γερανού

1. Χαμηλώστε τον βραχίονα ανύψωσης.
2. Τοποθετήστε τη λαβή σε κατακόρυφη θέση.
3. Αποθηκεύστε σε ξηρό χώρο, κατά προτίμηση σε εσωτερικό χώρο.

Σημείωση: Εάν ο γερανός αποθηκεύεται σε εξωτερικό χώρο, φροντίστε να λιπαίνετε όλα τα μέρη πριν και μετά τη χρήση ώστε να διασφαλίζεται ότι ο γερανός παραμένει σε καλή κατάσταση λειτουργίας.

Αντιμετώπιση προβλημάτων

Πίνακας πιθανών προβλημάτων και προτεινόμενων λύσεων					
Το φορτίο δεν ανυψώνεται	Το φορτίο δεν συγκρατείται	Το έμβολο δεν κατεβαίνει	Ανεπαρκής ανύψωση	Το έμβολο δεν ανυψώνεται έως την πλήρη έκταση	Αιτία και λύσεις
✓	✓		✓		Η βαλβίδα εκτόνωσης δεν είναι πλήρως κλειστή (περιστρέψτε τη λαβή δεξιόστροφα).
✓					Έχει υπερβεί η ικανότητα φορτίου.
✓			✓		Παρουσία αέρα στο υδραυλικό σύστημα. Εξεραρώστε το σύστημα.
✓	✓		✓	✓	Χαμηλή στάθμη λαδιού. Προσθέστε λάδι όπως απαιτείται.
		✓			Η δεξαμενή λαδιού είναι υπερπλήρης. Αποστραγγίστε το πλεονάζον λάδι. Λιπάνετε τα κινούμενα μέρη.
		✓			Το έμβολο είναι μπλοκαρισμένος ή υπάρχει ξένο εμπόδιο.
✓	✓		✓		Δυσλειτουργία του μηχανισμού ανύψωσης. Αντικαταστήστε τον.

*Ο κατασκευαστής διατηρεί το δικαίωμα να πραγματοποιεί μικρές αλλαγές στον σχεδιασμό του προϊόντος και στις τεχνικές προδιαγραφές χωρίς προηγούμενη ειδοποίηση, εκτός εάν οι αλλαγές αυτές επηρεάζουν σημαντικά την απόδοση και την ασφάλεια των προϊόντων. Τα μέρη που περιγράφονται/απεικονίζονται στις σελίδες του εγχειριδίου που κρατάτε ενδέχεται να αφορούν και άλλα μοντέλα της σειράς προϊόντων του κατασκευαστή με παρόμοια χαρακτηριστικά και ενδέχεται να μην περιλαμβάνονται στο προϊόν που μόλις αγοράσατε.

*Για τη διασφάλιση της ασφάλειας και της αξιοπιστίας του προϊόντος, καθώς και της ισχύος της εγγύησης, κάθε εργασία επισκευής, ελέγχου ή αντικατάστασης, συμπεριλαμβανομένης της συντήρησης και των ειδικών ρυθμίσεων, πρέπει να εκτελείται αποκλειστικά από τεχνικούς του εξουσιοδοτημένου τμήματος σέρβις του κατασκευαστή.

*Χρησιμοποιείτε πάντοτε το προϊόν με τον παρεχόμενο εξοπλισμό. Η χρήση του προϊόντος με εξοπλισμό που δεν παρέχεται ενδέχεται να προκαλέσει δυσλειτουργίες ή ακόμη και σοβαρό τραυματισμό ή θάνατο. Ο κατασκευαστής και ο εισαγωγέας δεν φέρουν ευθύνη για τραυματισμούς ή ζημιές που προκύπτουν από τη χρήση μη συμμορφούμενου εξοπλισμού.



Avvertenza: leggere attentamente il manuale prima dell'uso. La mancata osservanza delle avvertenze e delle istruzioni può causare danni all'unità, lesioni fisiche e/o danni alla proprietà. Mantenere puliti e visibili tutti gli adesivi presenti sull'unità. Conservare il manuale in un luogo sicuro per poterlo consultare in futuro.

Istruzioni generali di sicurezza

1. Leggere, comprendere e seguire tutte le istruzioni prima di utilizzare questo dispositivo.
2. Non superare la capacità nominale.
3. Utilizzare solo su superfici dure e piane, con una pendenza inferiore a 3 gradi.
4. Prima di spostare il carico, abbassarlo al punto più basso possibile.
5. Utilizzare solo imbracature o catene con una capacità nominale superiore al peso del carico da sollevare.
6. Non lasciare che il carico oscilli o cada violentemente durante l'abbassamento o lo spostamento.
7. Centrare il carico prima del sollevamento.
8. Non apportare modifiche a questo prodotto.
9. Assicurarsi che il braccio sia completamente abbassato prima di aggiungere olio al serbatoio dell'unità.
10. Non utilizzare mai su un tosaerba o un trattorino.
11. Non scuotere il veicolo mentre si lavora sull'attrezzatura o nelle sue vicinanze.
12. L'attrezzatura è progettata solo per il sollevamento, non spostare o trasportare la gru durante l'uso.
13. Si sconsiglia di utilizzare questa attrezzatura per sostenere: fondamenta, case, case mobili, roulotte, camper, camper, roulotte a sbalzo, ecc.
14. Non utilizzare questa gru per scopi diversi da quelli specificati dal produttore.
15. La mancata osservanza di queste indicazioni può causare lesioni personali e/o danni alla proprietà.
16. Non arrampicarsi, appendersi o dondolarsi sul dispositivo. L'uso improprio della gru a motore potrebbe causare una caduta con conseguenti lesioni gravi!

Ispezione

Ispezionare attentamente l'attrezzatura prima di ogni utilizzo. Assicurarsi che l'attrezzatura non sia danneggiata, eccessivamente usurata o che non manchino parti.

- Non utilizzare l'attrezzatura se non è adeguatamente lubrificata.
 - L'utilizzo di attrezzature che non sono in buone condizioni di funzionamento o adeguatamente lubrificate può causare gravi lesioni.
 - Ispezionare l'area di lavoro prima di ogni utilizzo. Assicurarsi che sia libera e priva di potenziali pericoli.
- NON UTILIZZARE O RIPARARE QUESTA ATTREZZATURA SENZA AVER LETTO IL PRESENTE MANUALE.** Per garantire la sicurezza dell'attrezzatura e dell'utente, è responsabilità del proprietario leggere e seguire queste istruzioni.
- Ispezionare l'attrezzatura per verificarne il corretto funzionamento.
 - Tenere le istruzioni a portata di mano per gli operatori dell'attrezzatura.
 - Assicurarsi che tutti gli operatori dell'attrezzatura siano adeguatamente formati e comprendano come utilizzare l'unità in modo sicuro e corretto.
 - Consentire il funzionamento dell'unità solo con tutte le parti al loro posto e funzionanti correttamente.
 - Utilizzare solo ricambi originali.
 - Effettuare la manutenzione e la riparazione dell'unità solo con ricambi autorizzati o approvati; la negligenza renderà l'attrezzatura non sicura per l'uso e invaliderà la garanzia.
 - Ispezionare attentamente l'unità su base regolare ed eseguire tutta la manutenzione necessaria.
 - Conservare queste istruzioni nella maniglia dell'attrezzatura.
 - Mantenere puliti e visibili tutti gli adesivi sull'unità.

Assemblea (Fig. 1, Allegato I, Allegato II)

1. Fissare le due ruote girevoli posteriori più grandi (No.19) alla struttura della base (No.20) con bulloni (No.18), rondelle (No.17), rondelle elastiche (No.4) e dadi (No.5) (installare i bulloni con la testa rivolta verso l'alto).
2. Fissare le due ruote girevoli più piccole (No.8) alla struttura della base (No.20) con bulloni (No.1), boccola (No.3), rondelle elastiche (No.4) e dadi (No.5).
3. Fissare le restanti ruote girevoli (No.2) alle gambe anteriori (No.6,7) con boccola (No.3), bulloni (No.1), rondelle elastiche (No.4) e dadi (No.5).
4. Inserire le gambe (No.6,7) nella parte anteriore della base (No.20).

- 5..Fissare le piastre di guida (No.16) al telaio della base (No.20) e alle gambe anteriori (No.6,7) con bulloni (No.14), rondelle (No.9), rondelle elastiche (No.10) e dadi (No.11). Sollevare un lato della base per allineare il foro sul telaio con il foro sulla gamba anteriore (No.6,7), quindi inserire i perni ad anello (No.13) nel foro dei perni ad anello.
- 6..Utilizzare i bulloni (No.15) e le rondelle elastiche (No.4) per fissare la maniglia (No.31) al montante (No.29).
- 7.Utilizzare due bulloni (No.22), rondelle (No.24), rondelle elastiche (No.25) e dadi (No.26) per collegare la parte inferiore del montante (No.29) al telaio della base (No.20).
- 8.Utilizzare due bulloni (No.14), rondelle (No.9), rondelle elastiche (No.10) e dadi (No.11) per collegare le estremità inferiori dei supporti (No.21) all'interno della base (No.20). Quindi utilizzare bullone (No.14), rondella (No.9), rondella elastica (No.10) e dado (No.11) per collegare le estremità superiori dei supporti al montante (No.29), verificare che i dadi siano serrati e serrare i dadi del punto 7.
- 9.Utilizzare bullone (No.32), rondella (No.33) e dado (No.34) per fissare il braccio (No.35) alla parte superiore del montante (No.29); serrare il dado (No.34) in modo che il braccio possa ruotare liberamente; non serrare eccessivamente.
- 10.Utilizzare bullone (No.23), rondella (No.24) e dado (No.26) per fissare l'estremità inferiore del cilindro idraulico (No.28) al montante (No.29). Quindi utilizzare bullone (No.23), rondella (No.24) e dado (No.26) per fissare l'estremità superiore del cilindro idraulico al braccio (No.35).
- 11.Inserire l'estensione del braccio (No.36) nel braccio (No.35) e utilizzare bullone (No.14), rondella (No.9) e dado (No.11) per fissarla alla portata desiderata. Utilizzare bullone (No.37), rondella (No.9) e dado (No.38) per fissare il gancio e la catena (No.39) all'estremità dell'estensione del braccio. (Il braccio ha quattro diverse portate; selezionare quella desiderata prima dell'uso.) Fare riferimento alla Fig. 1, Appendice I & Appendice II.

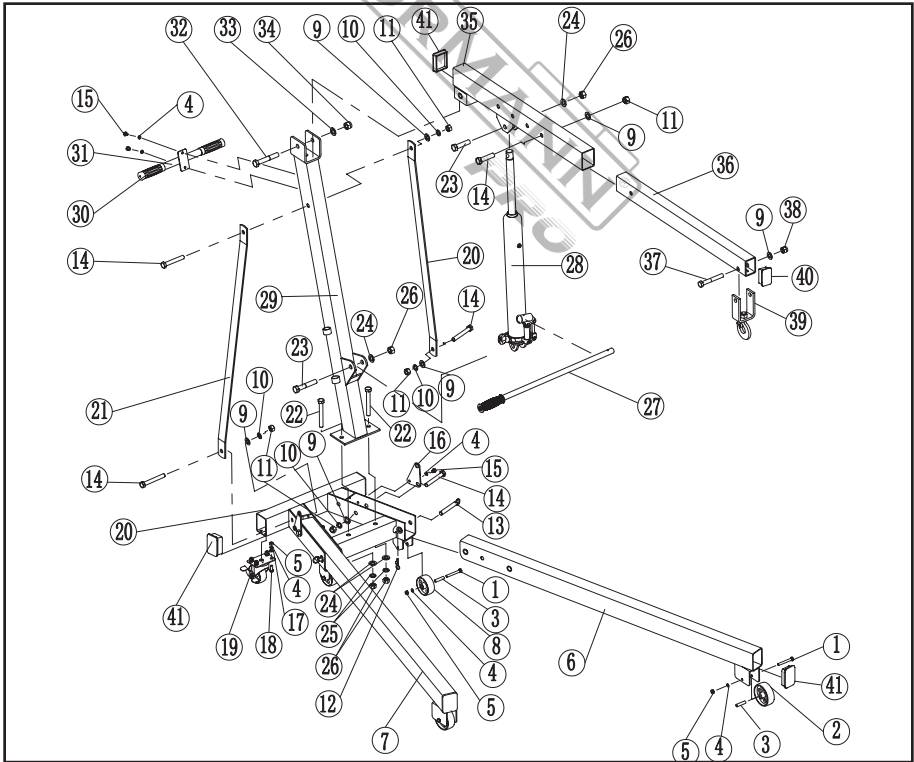


Fig. 1 Schema di assemblaggio della gru con motore idraulico

Manutenzione

Si consiglia una manutenzione mensile. La lubrificazione è fondamentale per i martinetti, poiché sostengono carichi pesanti. Qualsiasi restrizione dovuta a sporco, ruggine, ecc. può causare un movimento lento o scatti estremamente rapidi, danneggiando i componenti interni. I seguenti passaggi sono stati studiati per mantenere il martinetto ben lubrificato:

1. Lubrificare il pistone, i collegamenti, la sella e il meccanismo della pompa con olio leggero. Ingrassare i cuscinetti delle ruote e gli assi.
2. Ispezionare visivamente per verificare la presenza di saldature incrinates, parti piegate, allentate o mancanti o perdite di olio idraulico.
3. Se il martinetto è soggetto a carichi o urti anomali, rimuoverlo dal servizio e farlo esaminare da un rappresentante del servizio clienti prima dell'uso.
4. Pulire tutte le superfici e conservare tutte le etichette e le avvertenze.
5. Controllare e mantenere il livello dell'olio del pistone.
6. Controllare il pistone ogni 3 mesi per verificare che non presenti segni di ruggine o corrosione. Pulirlo se necessario e strofinarlo con un panno imbevuto di olio.

Quando non viene utilizzato, lasciare sempre la sella e il pistone completamente abbassati. Conservare sempre il martinetto in posizione completamente abbassata. Ciò contribuirà a proteggere le aree critiche da un'eccessiva corrosione. Non utilizzare liquidi per freni o trasmissioni né olio motore normale, poiché potrebbero danneggiare le guarnizioni. Acquistare e utilizzare sempre prodotti contrassegnati come olio per martinetti idraulici.

DATI TECNICI

Modello	BWR5203
Carico nominale	250 / 500 / 750 / 1000 kg
Lunghezza del braccio	1170 / 1080 / 990 / 900 mm
Corsa al carico nominale massimo	1860 mm
Altezza minima al carico nominale massimo	415 mm
Temperatura di esercizio (sicura)	-20°C a + 50°C
Dimensioni	1515x1051x1445 mm
Peso netto	64,5 kg

Altri consigli utili

Se utilizzate e mantenete correttamente la vostra attrezzatura, essa vi garantirà molti anni di servizio. Seguite attentamente le istruzioni di manutenzione per mantenere la vostra attrezzatura in buone condizioni di funzionamento. Non eseguite mai alcuna operazione di manutenzione sull'attrezzatura mentre è sotto carico.

Ispezione

Prima di ogni utilizzo, ispezionate il prodotto per verificare che non presenti danni, usura, parti rotte o mancanti (ad esempio: perni) e che tutti i componenti funzionino correttamente. Seguite le istruzioni di lubrificazione e conservazione per ottenere prestazioni ottimali dal prodotto.

Bloccaggio

Se il prodotto si blocca mentre è sotto carico, utilizzare attrezzature con capacità di carico uguale o superiore per abbassare il carico in modo sicuro a terra. Dopo aver sbloccato il prodotto, pulire, lubrificare e verificare che l'attrezzatura funzioni correttamente. Componenti arrugginiti, sporco o parti usurate possono essere cause di bloccaggio. Pulire e lubrificare l'attrezzatura come indicato nella sezione dedicata alla lubrificazione. Testare l'attrezzatura sollevandola senza carico. Se il bloccaggio persiste contattare il Servizio Clienti.

Pulizia

Se le parti mobili dell'attrezzatura sono ostruite, utilizzare un solvente detergente o un altro buon sgrassatore per pulire l'attrezzatura. Rimuovere la ruggine esistente con un lubrificante penetrante.

Lubrificazione

Questa attrezzatura non funzionerà in modo sicuro senza una lubrificazione adeguata. L'uso dell'attrezzatura senza una lubrificazione adeguata comporterà prestazioni scadenti e danni all'attrezzatura. Alcune parti di questa attrezzatura non sono autolubrificanti: ispezionare l'attrezzatura prima dell'uso e lubrificarla quando necessario. Dopo la pulizia, lubrificare l'apparecchiatura utilizzando un olio penetrante leggero o uno spray lubrificante.

-Utilizzare un buon lubrificante su tutte le parti mobili.

- Per applicazioni leggere, lubrificare una volta al mese.
- Per applicazioni pesanti e costanti, si consiglia una lubrificazione settimanale.
- NON UTILIZZARE MAI CARTA VETRATA O MATERIALI ABRASIVI SU QUESTE SUPERFICIE!

Prevenzione della ruggine:

-Controllare quotidianamente i pistoni e gli stantuffi della pompa sui gruppi motori per verificare che non vi siano segni di ruggine o corrosione. Senza carico, sollevare l'attrezzatura al massimo e controllare sotto e dietro i punti di sollevamento. Se sono visibili segni di ruggine, pulire secondo necessità.

Funzionamento del pistone lungo

Con la valvola di rilascio chiusa, una corsa verso l'alto della maniglia del pistone lungo aspira l'olio dal serbatoio nella cavità dello stantuffo. La pressione idraulica mantiene chiusa la valvola, che trattiene l'olio nella cavità dello stantuffo. Una corsa verso il basso della maniglia del pistone lungo rilascia l'olio nel cilindro, che spinge fuori il pistone. Questo solleva il pistone idraulico. Quando il pistone raggiunge la massima estensione, l'olio viene reimpresso nel serbatoio per evitare una corsa eccessiva del pistone e possibili danni al pistone lungo. L'apertura della valvola di rilascio consente all'olio di rifluire nel serbatoio. Questo rilascia la pressione idraulica sul pistone, provocando l'abbassamento del pistone idraulico.

Rimessaggio della gru

1. Abbassare il braccio di sollevamento.
2. Posizionare la maniglia in posizione verticale.
3. Riporre in un luogo asciutto, preferibilmente al chiuso.

Nota: se la gru viene riposta all'aperto, assicurarsi di lubrificare tutte le parti prima e dopo l'uso per garantire che la gru rimanga in buone condizioni di funzionamento. stays in good working condition.

Risoluzione dei problemi

Tabella di risoluzione dei problemi					
Il martinetto non solleva il carico	Il martinetto non sostiene il carico	Il martinetto non si abbassa	Sollevamento insufficiente del martinetto	Il martinetto non si solleva fino alla massima estensione	Cause e soluzioni
✓	✓		✓		Valvola di rilascio non completamente chiusa (ruotare la maniglia in senso orario).
✓					Capacità di carico superata.
✓			✓		Presenza di aria nel sistema idraulico. Spurgare l'aria dal sistema.
✓	✓		✓	✓	Livello dell'olio basso. Aggiungere olio secondo necessità.
		✓			Serbatoio dell'olio troppo pieno. Scaricare l'olio in eccesso. Lubrificare le parti mobili.
		✓			Il martinetto è bloccato o è presente un ostacolo estraneo.
✓	✓		✓		Malfunzionamento del meccanismo di sollevamento. Sostituirlo.

*Il produttore si riserva il diritto di apportare piccole modifiche al design e alle specifiche tecniche del prodotto senza preavviso, a meno che tali modifiche non influenzino in modo significativo le prestazioni e la sicurezza dei prodotti. Le parti descritte/illustrate nelle pagine del manuale in vostro possesso potrebbero essere applicabili anche ad altri modelli della linea di prodotti del produttore con caratteristiche simili e potrebbero non essere incluse nel prodotto appena acquistato.

*Per garantire la sicurezza e l'affidabilità del prodotto, nonché la validità della garanzia, qualsiasi riparazione, ispezione o sostituzione, compresa la manutenzione e le regolazioni speciali, deve essere eseguita esclusivamente da tecnici dell'assistenza autorizzati dal produttore.

*Utilizzare sempre il prodotto con le attrezzature in dotazione. L'utilizzo del prodotto con attrezzature non in dotazione può causare malfunzionamenti o persino lesioni gravi o morte. Il produttore e l'importatore non sono responsabili per lesioni o danni derivanti dall'uso di attrezzature non conformi.



Предупреждение: Прочетете внимателно ръководството преди употреба. Неспазването на предупрежденията и инструкциите може да доведе до повреда на устройството, физически наранявания и/или имуществени щети. Поддържайте всички стикери върху устройството чисти и видими. Съхранявайте ръководството на сигурно място за бъдеща справка.

Общи инструкции за безопасност

1. Прочетете, разберете и спазвайте всички инструкции, преди да започнете да използвате това устройство.
2. Не превишавайте номиналния капацитет.
3. Използвайте само върху твърди, равни повърхности с наклон по-малък от 3 градуса.
4. Преди да започнете да се движите, спуснете товара до възможно най-ниската точка.
5. Използвайте само сапани или вериги с номинална мощност, по-голяма от теглото на повдигания товар.
6. Не позволявайте товарът да се люлее или да пада рязко по време на спускане или преместване.
7. Центрирайте товара преди повдигане.
8. Не се допускат промени в този продукт.
9. Уверете се, че стрелата е напълно спусната, преди да добавите масло в резервоара на устройството.
10. Никога не използвайте върху косачка или трактор за косане на трева.
11. Не разклащайте превозното средство, докато работите върху или около оборудването.
12. Оборудването е предназначено само за повдигане, не го премествайте и не го превозвайте с количка, докато го използвате.
13. Не се препоръчва използването на това оборудване за поддържане на: основи, къщи, мобилни къщи, ремаркета, каравани, кемпери, нито пети колела и др.
14. Не използвайте този кран за никакви други цели, освен посочените от производителя.
15. Неспазването на тези указания може да доведе до телесни повреди и/или имуществени щети.
16. Не се качвайте, не висете и не се люлеете на устройството. Неправилната употреба на крана с двигател може да доведе до падане, което може да причини тежки наранявания!

Инспекция

Проверявайте внимателно оборудването преди всяка употреба. Уверете се, че оборудването не е повредено, прекомерно износено или че не липсват части.

- Не използвайте оборудването, ако не е правилно смазано.
- Използването на оборудване, което не е в добро състояние или не е правилно смазано, може да доведе до сериозни наранявания.
- Проверявайте работното място преди всяка употреба. Уверете се, че то е свободно и няма потенциални опасности. НЕ РАБОТЕТЕ ИЛИ РЕМОНТИРАЙТЕ ТОВА ОБОРУДВАНЕ, БЕЗ ДА ПРОЧЕТЕТЕ НАСТОЯЩОТО РЪКОВОДСТВО. За да се поддържа безопасността на оборудването и потребителите, собственикът е длъжен да прочете и да следва тези инструкции.
- Проверете оборудването за правилна работа и функциониране.
- Дръжте инструкциите на разположение на операторите на оборудването.
- Уверете се, че всички оператори на оборудването са подходящо обучени и разбират как да работят безопасно и правилно с устройството.
- Разрешете работата на устройството само когато всички части са на мястото си и работят правилно.
- Използвайте само оригинални резервни части.
- Обслужвайте и поддържайте устройството само с оторизирани или одобрени резервни части; небрежността ще направи оборудването небезопасно за употреба и ще анулира гаранцията.
- Редовно проверявайте внимателно устройството и извършвайте цялата необходима поддръжка.
- Съхранявайте тези инструкции в дръжката на оборудването.
- Поддържайте всички стикери върху устройството чисти и видими.

Сглобяване (Фиг. 1, Приложение I, Приложение II)

1. Закрепете двете по-големи задни въртящи се колела (No.19) към конструкцията на основата (No.20) с болтове (No.18), шайби (No.17), пружинни шайби (No.4) и гайки (No.5) (при монтажа главите на болтовете трябва да бъдат насочени нагоре).
2. Закрепете двете по-малки въртящи се колела (No.8) към конструкцията на основата (No.20) с болтове (No.1), втулка (No.3), пружинни шайби (No.4) и гайки (No.5).
3. Закрепете останалите въртящи се колела (No.2) към предните крака (No.6,7) с втулка (No.3), болтове (No.1), пружинни шайби (No.4) и гайки (No.5).
4. Плъзнете краката (No.6,7) в предната част на основата (No.20).
5. Закрепете направляващите плочи (No.16) към рамката на основата (No.20) и предните крака (No.6,7) с болтове (No.14), шайби (No.9), пружинни шайби (No.10) и гайки (No.11). Повдигнете

едната страна на основата, за да подравните отвора на рамката с отвора на предния крак (No.6,7), след това поставете пръстеновидните шифтове (No.13) в отвора и поставете шплента (No.12) в отвора на пръстеновидните шифтове.

6. Използвайте болтове (No.15) и пружинни шайби (No.4), за да закрепите дръжката (No.31) към стойката (No.29).

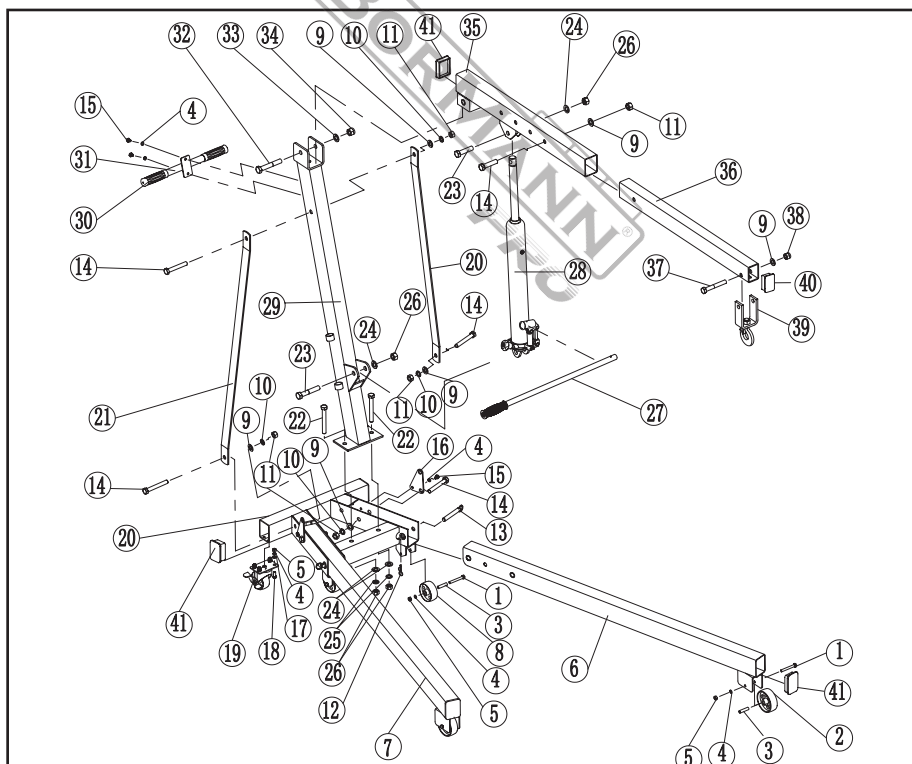
7. Използвайте два болта (No.22), шайби (No.24), пружинни шайби (No.25) и гайки (No.26), за да свържете долната част на стойката (No.29) към рамката на основата (No.20).

8. Използвайте два болта (No.14), шайби (No.9), пружинни шайби (No.10) и гайки (No.11), за да свържете долните краища на подпорите (No.21) към вътрешната страна на основата (No.20). След това използвайте болт (No.14), шайба (No.9), пружинна шайба (No.10) и гайка (No.11), за да свържете горните краища на подпорите към стойката (No.29). Проверете дали гайките са затегнати и затегнете гайките от стъпка 7.

9. Използвайте болт (No.32), шайба (No.33) и гайка (No.34), за да закрепите стрелата (No.35) към горната част на стойката (No.29). Затегнете гайката (No.34), така че стрелата (No.35) да може да се върти свободно. Не затягайте прекалено.

10. Използвайте болт (No.23), шайба (No.24) и гайка (No.26), за да закрепите долния край на хидравличния цилиндър (No.28) към стойката (No.29). След това използвайте болт (No.23), шайба (No.24) и гайка (No.26), за да закрепите горния край на хидравличния цилиндър към стрелата (No.35).

11. Плъзнете удължението на стрелата (No.36) в стрелата (No.35) и използвайте болт (No.14), шайба (No.9) и гайка (No.11), за да го фиксирате на желаната товароносимост. Използвайте болт (No.37), шайба (No.9) и гайка (No.38), за да закрепите куката и веригата (No.39) към края на удължението на стрелата. (Стрелата има четири различни товароносимости; изберете желаната преди употреба.) Виж Фиг. 1, Приложение I, Приложение II.



Фиг. 1 Схема наглобяване на хидравличен двигател за кран

Поддръжка

Препоръчва се месечна поддръжка. Смазването е от решаващо значение за криковите, тъй като те носят тежки товари. Всяко ограничение, дължащо се на замърсяване, ръжда и др., може да доведе до забавяне на движението или до изключително бързи сътресения, които да повредят вътрешните компоненти. Следващите стъпки са предназначени да поддържат крика добре смазан:

1. Смажете буталото, връзките, седлото и механизма на помпата с леко масло. Смажете лагерите на колелата и осите.
2. Проверете визуално за напукани заварки, изкривени, разхлабени, липсващи части или течове на хидравлично масло.
3. Ако крикът е подложен на необичайно натоварване или удар, извадете го от употреба и го дайте за проверка от представител на обслужване на клиенти преди употреба.
4. Почистете всички повърхности и поддържайте всички етикети и предупреждения.
5. Проверете и поддържайте нивото на маслото в буталото.
6. Проверявайте буталото на всеки 3 месеца за признаци на ръжда или корозия. Почистете го, ако е необходимо, и го избършете с маслена кърпа. Когато не се използва, винаги оставяйте седлото и буталото в най-ниската позиция. Винаги съхранявайте крика в напълно спусната позиция. Това ще помогне да защитите критичните области от прекомерна корозия. Не използвайте спирани или трансмисионни течности или обикновено моторно масло, тъй като те могат да повредят уплътненията. Винаги купувайте и използвайте продукти с етикет „Хидравлично масло за крик“.

ТЕХНИЧЕСКИ ДАННИ

Модел	BWR5203
Номинално натоварване	250 / 500 / 750 / 1000 kg
Дължина на рамо	1170 / 1080 / 990 / 900 mm
Ход при макс. номинално натоварване	1860 mm
Мин. височина при макс. номинално натоварване	415 mm
(Безопасна) работна температура	-20°C до 50°C
Размери	1515x1051x1445 mm
Нетно тегло	64,5 kg

Допълнителни инструкции и съвети

Ако използвате и поддържате оборудването си правилно, то ще ви служи дълги години. Спазвайте внимателно инструкциите за поддръжка, за да поддържате оборудването си в добро работно състояние. Никога не извършвайте поддръжка на оборудването, докато то е под натоварване.

Проверка

Преди всяка употреба трябва да проверявате продукта за повреди, износване, счупени или липсващи части (напр. щифтове) и да се уверявате, че всички компоненти функционират. Спазвайте инструкциите за смазване и съхранение за оптимална работа на продукта.

Залепване

Ако продуктът залепне, докато е под натоварване, използвайте оборудване с равностоен или по-голям товароносимост, за да свалите безопасно натоварването на земята. След разлепване почистете, смажете и проверете дали оборудването работи правилно. Ръждясали компоненти, мръсотия или износени части могат да бъдат причини за залепване. Почистете и смажете оборудването, както е указано в раздела за смазване. Проверете оборудването, като го вдигнете без натоварване. Ако залепването продължава свържете се с обслужване на клиенти.

Почистване

Ако подвижните части на оборудването са запушени, използвайте почистващ разтворител или друг добър обезмаслител, за да почистите оборудването. Премахнете всякаква ръжда с проникващ смазочен материал.

Смазване

Това оборудване няма да работи безопасно без подходящо смазване. Използването на оборудването без подходящо смазване ще доведе до лоша работа и повреда на оборудването. Някои части в това оборудване не са самосмазващи се – проверете оборудването преди употреба и смажете, когато е необходимо. След почистване смажете оборудването с леко проникващо масло или смазващ спрей.

-Използвайте подходящ смазочен материал за всички движещи се части.

-За леки приложения смазвайте веднъж месечно.

-За тежки и постоянни приложения се препоръчва седмично смазване.

-НИКОГА НЕ ИЗПОЛЗВАЙТЕ ШЛЕЙФИРНА ХАРТИЯ ИЛИ АБРАЗИВНИ МАТЕРИАЛИ ВЪРХУ ТЕЗИ ПОВЪРХНОСТИ!

Предотвратяване на ръжда:

-Проверявайте ежедневно буталата и помпените бутала на агрегатите на силовия агрегат за признаци на ръжда или корозия.

Без товар, повдигнете оборудването колкото е възможно по-високо и погледнете под и зад точките на повдигане. Ако се забележат признаци на ръжда, почистете според необходимостта.

Действие на дългия бутал

При затворен изпускателен клапан, при повдигане на дръжката на дългия бутало маслото от резервоара се изтегля в кухнята на буталото. Хидравличното налягане държи клапата затворена, което задържа маслото в кухнята на буталото. При натискане на дръжката на дългия бутало надолу маслото се изпуска в цилиндъра, което изтласква буталото навън. Това повдига хидравличния бутало. Когато буталото достигне максималното си разширение, маслото се връща в резервоара, за да се предотврати прекомерно разширение на буталото и евентуално повреждане на дългия бутало. Отварянето на изпускателния клапан позволява на маслото да се върне в резервоара. Това освобождава хидравличното налягане върху буталото, което води до спускане на хидравличното бутало.

Съхранение на крана

1. Спуснете повдигачия ръкав.
2. Поставете дръжката в изправено положение.
3. Съхранявайте на сухо място, препоръчително на закрито.

Забележка: Ако кранът се съхранява на открито, не забравяйте да смажете всички части преди и след употреба, за да се уверите, че кранът остава в добро работно състояние.

Отстраняване на неизправности

Таблица за отстраняване на неизправности					
Джакът не повдига товара	Джакът не задържа товара	Джакът не спуска	Лошо повдигане на джака	Джакът не се повдига до пълно разгъване	Причини и решения
✓	✓		✓		Изпускателният клапан не е напълно затворен (въртете дръжката по часовниковата стрелка).
✓					Превишена е максималната тежест.
✓			✓		Наличие на въздух в хидравликата. Изпуснете въздуха от системата.
✓	✓		✓	✓	Ниско ниво на маслото. Добавете масло според необходимостта.
		✓			Масленият резервоар е препълнен. Излейте излишното масло. Смажете движещите се части.
		✓			Джак е блокиран или има чуждо препятствие.
✓	✓		✓		Неправилно функциониране на повдигачия механизъм. Заменете го.

*Производителят си запазва правото да прави незначителни промени в дизайна и техническите спецификации на продукта без предизвестие, освен ако тези промени не засягат значително работата и безопасността на продуктите. Частите, описани/илюстрирани в страниците на ръчничка, който държите, могат да се отнасят и за други модели от продуктовата линия на производителя с подобни характеристики и може да не са включени в продукта, който току-що сте закупили.

*За да се гарантира безопасността и надеждността на продукта, както и валидността на гаранцията, всички ремонтни, проверки или подмени, включително поддръжка и специални настройки, трябва да се извършват изключително от оторизирани сервизни техници на производителя.

*Винаги използвайте продукта с предоставеното оборудване. Използването на продукта с оборудване, което не е предоставено, може да доведе до неизправности или дори до сериозни наранявания или смърт. Производителят и вносителят не носят отговорност за наранявания или щети, причинени от използването на несъответстващо оборудване.



Upozorenje: Pažljivo pročitajte priručnik prije uporabe. Nepridržavanje upozorenja i uputa može dovesti do oštećenja uređaja, tjelesnih ozljeda i/ili materijalne štete. Održavajte sve naljepnice na uređaju čistima i vidljivima. Priručnik spremite na sigurno mjesto za buduću upotrebu.

Opće sigurnosne upute

1. Prije rukovanja ovim uređajem proučite, razumijte i slijedite sve upute.
2. Ne prekoračujte nazivnu nosivost.
3. Koristite samo na tvrdim, ravnim površinama, s nagibom manjim od 3 stupnja.
4. Prije premještanja spustite teret na najnižu moguću točku.
5. Koristite samo remene ili lance s nosivošću većom od težine tereta koji se podiže.
6. Ne dopustite da se teret njiše ili naglo pada tijekom spuštanja ili premještanja.
7. Centrirajte teret prije podizanja.
8. Na ovaj proizvod ne smiju se vršiti nikakve izmjene.
9. Provjerite je li krak potpuno spušten prije dodavanja ulja u spremnik jedinice.
10. Nikada ne koristite na kosilici ili traktorskoj kosilici.
11. Ne nagnite vozilo dok radite na opremi ili u njezinoj blizini.
12. Oprema je namijenjena samo za dizanje, ne pomičite ili ne gurajte kran dok je u upotrebi.
13. Na ovoj opremi se ne preporučuje oslanjanje na sljedeće: temelje, kuće, mobilne kućice, prikolice, kamp-prikolice, prikolice s petim točkom itd.
14. Ne koristite ovaj kran za namjenu drugačiju od one koju je odredio proizvođač.
15. Nepridržavanje ovih oznaka može rezultirati tjelesnom ozljedom i/ili materijalnom štetom.
16. Ne penjite se, ne visite niti se ne njišite na uređaj. Nepravilna upotreba dizalice na motoru može dovesti do pada koji može rezultirati teškim ozljedama!

Inspekcija

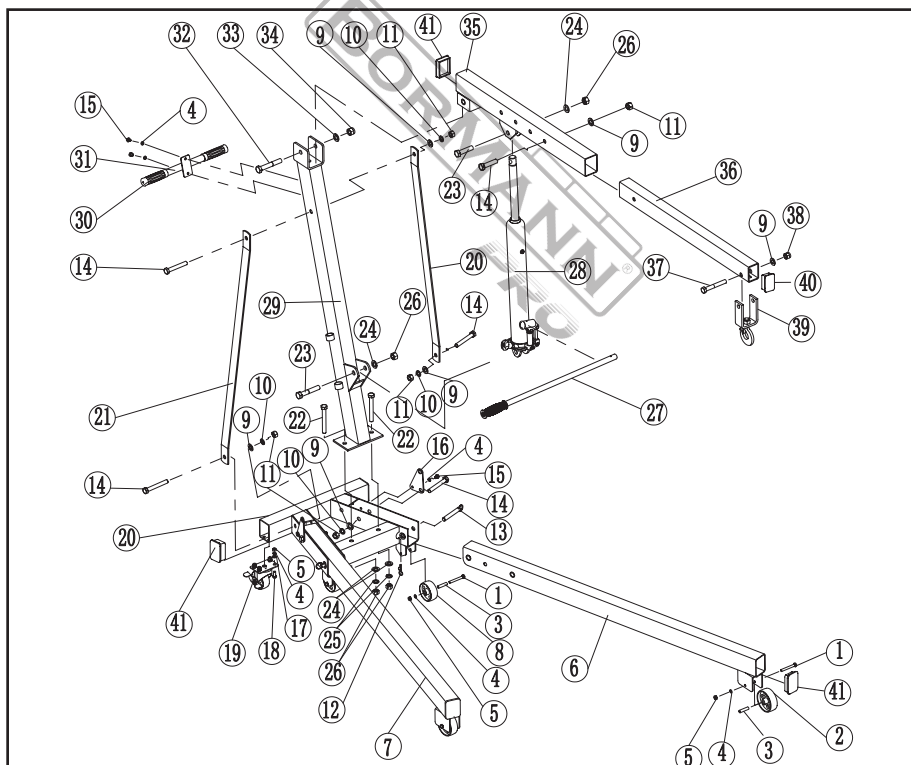
Pažljivo pregledajte opremu prije svake upotrebe. Provjerite je li oprema oštećena, prekomjerno istrošena ili nedostaju li joj dijelovi.

- Ne koristite opremu ako nije pravilno podmazana.
- Korištenje opreme koja nije u dobrom, čistom i ispravnom stanju ili nije pravilno podmazana može uzrokovati ozbiljne ozljede.
- Prije svake upotrebe pregledajte radno područje. Provjerite je li ono slobodno i bez ikakvih potencijalnih opasnosti. NE RUKUJTE ILI POPRAVLJAJTE OVU OPREMU BEZ ČITANJA OVOG PRIRUČNIKA. Kako bi se održala sigurnost opreme i korisnika, odgovornost vlasnika je pročitati ove upute i pridržavati ih se.
- Pregledajte opremu radi ispravnog rada i funkcioniranja.
- Držite upute nadohvat ruke rukovateljima opreme.
- Uvjerite se da su svi rukovatelji opreme pravilno obučeni; da razumiju kako sigurno i ispravno rukovati jedinicom.
- Dozvolite rad jedinice samo ako su svi dijelovi na mjestu i ispravno rade.
- Koristite samo originalne zamjenske dijelove.
- Servisirajte i održavajte jedinicu samo s ovlaštenim ili odobrenim zamjenskim dijelovima; nemojte učiniti opremu nesigurno za uporabu i poništiti će jamstvo.
- Pažljivo pregledajte jedinicu na redovitoj osnovi i obavite sva potrebna održavanja.
- Pohranite ove upute u dršku vaše opreme.
- Održavajte sve naljepnice na jedinici čistima i vidljivima.

Sklapanje (Sl. 1, Prilog I, Prilog II)

1. Pričvrstite dva veća stražnja okretna kotača (No.19) na konstrukciju baze (No.20) pomoću vijaka (No.18), podložaka (No.17), opružnih podložaka (No.4) i matica (No.5) (pri montaži postavite vijke tako da su glave okrenute prema gore).
2. Pričvrstite dva manja okretna kotača (No.8) na konstrukciju baze (No.20) pomoću vijaka (No.1), čahure (No.3), opružnih podložaka (No.4) i matica (No.5).
3. Pričvrstite preostale okretna kotača (No.2) na prednje noge (No.6,7) pomoću čahure (No.3), vijaka (No.1), opružnih podložaka (No.4) i matica (No.5).
4. Umetnite noge (No.6,7) u prednji dio baze (No.20).

5. Pričvrstite vodilne ploče (No.16) na okvir baze (No.20) i prednje noge (No.6,7) pomoću vijaka (No.14), podloška (No.9), opružnih podloška (No.10) i matica (No.11). Podignite jednu stranu baze kako biste poravnali otvor na okviru s otvorom na prednjoj nozi (No.6,7), zatim umetnite prstenaste osigurače (No.13) u otvor i umetnite rascjepku (No.12) u otvor prstenastih osigurača.
6. Upotrijebite vijke (No.15) i opružne podloške (No.4) za pričvršćivanje ručke (No.31) na stup (No.29).
7. Upotrijebite dva vijka (No.22), podloške (No.24), opružne podloške (No.25) i matice (No.26) za povezivanje donjeg dijela stupa (No.29) s okvirom baze (No.20).
8. Upotrijebite dva vijka (No.14), podloške (No.9), opružne podloške (No.10) i matice (No.11) za povezivanje donjih krajeva potpora (No.21) s unutarnjom stranom baze (No.20). Zatim upotrijebite vijak (No.14), podlošku (No.9), opružnu podlošku (No.10) i maticu (No.11) za povezivanje gornjih krajeva potpora sa stupom (No.29). Provjerite jesu li matice zategnute i zategnite matice iz koraka 7.
9. Upotrijebite vijak (No.32), podlošku (No.33) i maticu (No.34) za pričvršćivanje kraka (No.35) na gornji dio stupa (No.29). Zategnite maticu (No.34) tako da se krak može slobodno okretati; nemojte previše zatezati.
10. Upotrijebite vijak (No.23), podlošku (No.24) i maticu (No.26) za pričvršćivanje donjeg kraja hidrauličnog cilindra (No.28) na stup (No.29). Zatim upotrijebite vijak (No.23), podlošku (No.24) i maticu (No.26) za pričvršćivanje gornjeg kraja hidrauličnog cilindra na krak (No.35).
11. Umetnite produžetak kraka (No.36) u krak (No.35) i upotrijebite vijak (No.14), podlošku (No.9) i maticu (No.11) za osiguranje na željenom opterećenju. Upotrijebite vijak (No.37), podlošku (No.9) i maticu (No.38) za pričvršćivanje kuke i lanca (No.39) na kraj produžetka kraka. (Kрак ima četiri različita opterećenja; odaberite željeno prije uporabe.) Pogledajte Sl. 1, Dodatak I, Dodatak II.



Sl. 1 Dijagram sklopovog hidrauličkog pogonskog kрана

Održavanje

Preporučuje se mjesečno održavanje. Podmazivanje je ključno za dizalice jer podnose velika opterećenja. Svako ograničenje zbog prljavštine, hrđe itd. može uzrokovati sporo kretanje ili iznimno brze trzaje, oštećujući unutarnje komponente. Sljedeći koraci osmišljeni su kako bi se dizalica dobro podmazala:

1. Podmažite klizač, spojnice, sedlo i mehanizam pumpe laganim uljem. Podmažite ležajeve kotača i osovine mastima.
2. Vizualno pregledajte na ispucale zavare, savijene, labave ili nedostajuće dijelove te curenje hidrauličkog ulja.
3. Ako je dizalica bila izložena nenormalnom opterećenju ili udarcu, izvadite je iz uporabe i neka je pregleda predstavnik korisničke službe prije ponovne uporabe.
4. Očistite sve površine i održavajte sve oznake i upozorenja.
5. Provjerite i održavajte razinu ulja u klizištu.
6. Provjeravajte cilindar svakih 3 mjeseca na znakove hrđe ili korozije. Očistite prema potrebi i obrišite krpom natopljenom uljem. Kada se ne koristi, uvijek ostavite sedlo i cilindar u potpuno spuštenom položaju. Uvijek pohranjujte svoj dizalica u potpuno spuštenom položaju. To će pomoći u zaštiti ključnih područja od pretjerane korozije. Nemojte koristiti tekućine za kočnice ili prijenos, niti obično motorno ulje jer mogu oštetiti brtve. Uvijek kupujte i koristite proizvode s oznakom "Ulje za hidraulični dizaljak".

TEHNIČKI PODACI

Model	BWR5203
Ocijnjeno opterećenje	250 / 500 / 750 / 1000 kg
Duljina kraka	1170 / 1080 / 990 / 900 mm
Hod pri maks. ocijenjenom opterećenju	1860 mm
Min. visina pri maks. ocijenjenom opterećenju	415 mm
(Bezbrizno) radna temperatura	-20°C do 50°C
Dimenzije	1515x1051x1445 mm
Neto težina	64,5 kg

Daljnji korisni savjeti

Ako pravilno koristite i održavate svoju opremu, ona će vam služiti dugi niz godina. Pažljivo slijedite upute za održavanje kako biste svoju opremu održali u dobrom radnom stanju. Nikada ne obavljajte održavanje opreme dok je pod opterećenjem.

Pregled

Prije svake upotrebe trebali biste pregledati proizvod radi oštećenja, habanja, slomljenih ili nedostajućih dijelova (npr. čepova) te provjeriti funkcioniraju li svi dijelovi ispravno.

Slijedite upute za podmazivanje i skladištenje za optimalne performanse proizvoda. Zaglavljivanje
Ako se proizvod zaglavi pod opterećenjem, upotrijebite opremu s jednakim ili većim nosivim kapacitetom kako biste sigurno spustili teret na tlo. Nakon odvajanja; očistite, podmažite i provjerite radi li oprema ispravno. Rđave komponente, prljavština ili istrošeni dijelovi mogu biti uzrok zaglavljivanja. Očistite i podmažite opremu prema uputama u odjeljku o podmazivanju. Testirajte opremu podizanjem bez tereta. Ako se zaglavljivanje nastavi, kontaktirajte korisničku službu. Čišćenje

Ako su pokretni dijelovi opreme začepljeni, upotrijebite otapalo za čišćenje ili drugi dobar sredstvo za odmaščivanje kako biste očistili opremu. Uklonite sav postojeći hrđi prodrijelim mazivom.

Podmazivanje

Ova oprema neće raditi sigurno bez pravilnog podmazivanja. Korištenje opreme bez pravilnog podmazivanja rezultirat će lošom učinkovitošću i oštećenjem opreme. Neki dijelovi ove opreme nisu samopodmazujući. Pregledajte opremu prije upotrebe i podmažite je po potrebi. Nakon čišćenja, podmažite opremu laganim prodornim uljem ili sprejem za podmazivanje.

-Koristite dobar mazivo na svim pokretnim dijelovima.

-Za lagane radne uvjete, podmazujte opremu jednom mjesečno.

-Za teške i stalne uvjete rada preporučuje se tjedno podmazivanje.

-NIKAĐA NE KORISTITE TURPJU ILI ABRAZIVNE MATERIJALE NA OVIM POVRŠINAMA!

Sprječavanje hrđe:

-Dnevno provjeravajte klizače i klipove pumpe na sklopovima pogonske jedinice radi znakova hrđe ili korozije.

Bez opterećenja, podignite opremu što je više moguće i pogledajte ispod i iza točaka za podizanje. Ako su vidljivi znakovi hrđe, očistite prema potrebi.

Rad s dugim klizačem

Kada je ventil za otpuštanje zatvoren, gornji hod ručke dugog klipa uvlači ulje iz spremnika u šupljinu klipa. Hidraulički tlak drži ventil zatvorenim, čime se ulje zadržava u šupljini klipa. Donji hod ručke dugog klipa otpušta ulje u cilindar, što izbacuje klip. Time se podiže hidraulički klip. Kada klip dosegne maksimalno izduženje, ulje se vraća u spremnik kako bi se spriječio pretjerani hod klipa i moguća šteta na dugom klipu.

Otvaranje odvodnog ventila omogućuje povrat ulja u spremnik. To oslobađa hidraulički pritisak na klizač, što rezultira spuštanjem hidrauličkog klizača.

Skladištenje dizalice

1. Spustite rukavac za podizanje.
2. Postavite ručku u uspravan položaj.
3. Skladištite na suhom mjestu, preporučuje se u zatvorenom prostoru.

Napomena: Ako se dizalica skladišti na otvorenom, obavezno podmažite sve dijelove prije i nakon upotrebe kako biste osigurali da dizalica ostane u dobrom radnom stanju.

Otklanjanje poteškoća

Tablica za rješavanje problema					
Dizalica ne podiže teret	Dizalica ne zadržava teret	Dizalica se ne spušta	Slabo podizanje dizalice	Dizalica se ne podiže do punog hoda	Uzroci i rješenja
✓	✓		✓		Ventil za otpuštanje nije potpuno zatvoren (okrenite ručku u smjeru kazaljke na satu).
✓					Prekoračen je dopušteni kapacitet opterećenja.
✓			✓		Prisutan je zrak u hidrauličkom sustavu. Ispustite zrak iz sustava.
✓	✓		✓	✓	Niska razina ulja. Dodajte ulje prema potrebi.
		✓			Spremnik ulja je prepunjen. Ispustite višak ulja. Podmažite pokretne dijelove.
		✓			Dizalica je blokirana ili postoji strano tijelo koje uzrokuje zapreku.
✓	✓		✓		Neispravnost mehanizma za podizanje. Zamijenite ga.

*Proizvođač zadržava pravo na manje izmjene dizajna proizvoda i tehničkih specifikacija bez prethodne najave, osim ako te izmjene značajno ne utječu na performanse i sigurnost proizvoda. Dijelovi opisani/prikazani na stranicama priručnika koji držite u rukama mogu se odnositi i na druge modele iz linije proizvoda proizvođača sa sličnim značajkama te možda nisu uključeni u proizvod koji ste upravo kupili.

*Kako bi se osigurala sigurnost i pouzdanost proizvoda, kao i valjanost jamstva, svi popravci, pregledi ili zamjene, uključujući održavanje i posebna podešavanja, moraju se obavljati isključivo od strane tehničara ovlaštenog servisa proizvođača.

*Uvijek koristite proizvod s isporučenom opremom. Korištenje proizvoda s opremom koja nije isporučena može uzrokovati kvarove ili čak teške ozljede ili smrt. Proizvođač i uvoznik ne snose odgovornost za ozljede ili štetu nastalu uporabom neuskладene opreme.



Упозорење: Пажљиво прочитајте упутство пре употребе. Непоштовање упозорења и упутстава може довести до оштећења уређаја, телесних повреда и/или оштећења имовине. Одржите све налепнице на уређају чистим и видљивим. Чувајте упутство на безбедном месту за будућу употребу.

Опште упутства за безбедност

1. Проучите, разумејте и поштујте све упутства пре коришћења овог уређаја.
2. Не прекорачујте номинални капацитет.
3. Користите само на тврдим, равним површинама, са успоном мањим од 3 степена.
4. Пре померања, спустите терет на најнижу могућу тачку.
5. Користите само конопце или ланце чија је номинална носивост већа од тежине подизаног терета.
6. Не дозволите да се терет љуља или нагло пада при спуштању или померању.
7. Центрирајте терет пре подизања.
8. Није дозвољено извршавање измена на овом производу.
9. Уверите се да је крана у потпуности спуштена пре додавања уља у резервоар јединице.
10. Никада не користите на косицици или трактору за травњак.
11. Не љуљајте возило док радите на опреми или у њеној близини.
12. Опрема је намењена само за дизање, не померајте или не користите крану као колица док је у употреби.
13. Није препоручљиво ослањати се на ову опрему за потпору следећег: темељи, куће, мобилне куће, приколице, камп-возила, камп-приколице, нити "fifth wheels", итд.
14. Не користите ову крану за било коју другу сврху осим оне коју је навео произвођач.
15. Непоштовање ових ознака може довести до личних повреда и/или материјалне штете.
16. Не пењати се, не висити и не љуљати се на уређају. Неправилна употреба моторне дизалице може довести до пада који може изазвати тешке повреде!

Инспекција

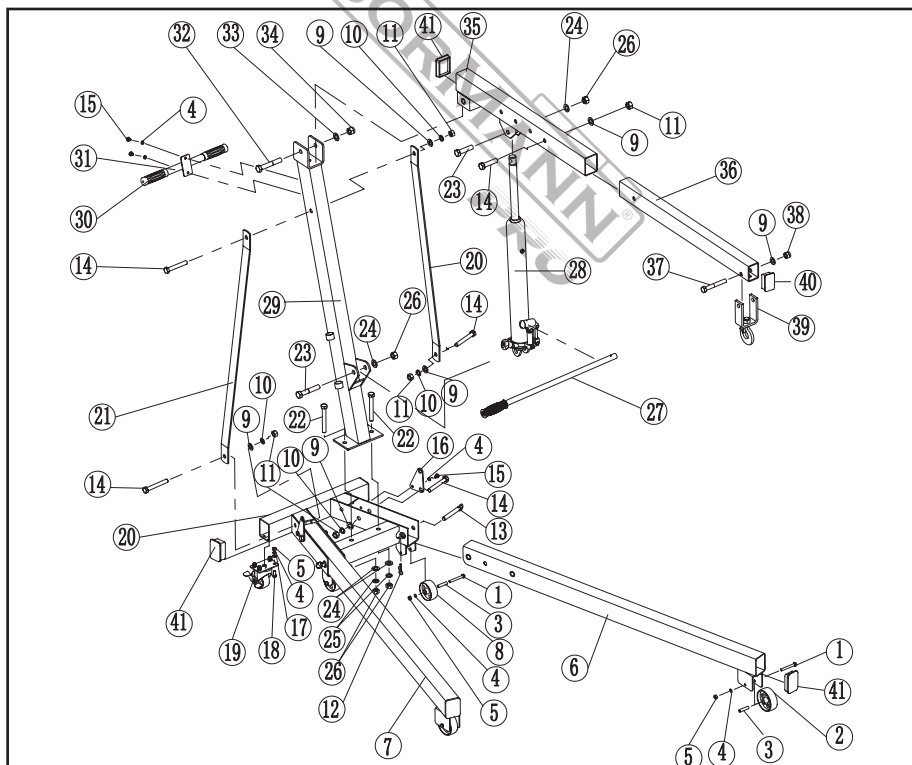
Пажљиво прегледајте опрему пре сваке употребе. Уверите се да опрема није оштећена, претерано истрошена или да не недостају делови.

- Не користите опрему ако није правилно подмазана.
- Коришћење опреме која није у добром, чистом и исправном стању или није правилно подмазана може изазвати озбиљне повреде.
- Прегледајте радно место пре сваке употребе. Уверите се да је слободно и безбедно од свих потенцијалних опасности. НЕ РУКОВАТИ ИЛИ ПОПРАВЉАТИ ОВУ ОПРЕМУ БЕЗ ЧИТАЊА ОВОГ УПУТСТВА. Да би се одржала безбедност опреме и корисника, одговорност власника је да прочита и поштује ова упутства.
- Проверите опрему ради исправног рада и функционисања.
- Чувајте упутства на лако доступном месту за оператере опреме.
- Уверите се да су сви оператери опреме правилно обучени; да разумеју како безбедно и исправно да рукују уређајем.
- Дозволите рад јединице само када су сви делови на свом месту и исправно функционишу.
- Користите само оригиналне резервне делове.
- Сервисирајте и одржавајте јединицу само са овлашћеним или одобреним резервним деловима; немар ће учинити опрему небезбедном за употребу и поништиће гаранцију.
- Пажљиво прегледајте јединицу редовно и обавите све потребно одржавање.
- Чувајте ова упутства у руци ваше опреме.
- Одржите све налепнице на јединици чистим и видљивим.

Скупштина (Сл. 1, Прилог I, Прилог II)

1. Причврстите два већа задња ролнеста точка (бр. 19) на конструкцију основе (бр. 20) помоћу вијака (бр. 18), подлошак (бр. 17), опружних подлошак (бр. 4) и наврта (бр. 5) (при уградњи окрените вијке према горе).
2. Причврстите два мања ролнеста точка (бр. 8) на конструкцију базе (бр. 20) помоћу вијака (бр. 1), утуса (бр. 3), опружних подлошак (бр. 4) и наврта (бр. 5).
3. Причврстите преостале ролне (бр. 2) на предње ноге (бр. 6, 7) помоћу чаура (бр. 3), вијака (бр. 1), опружних подлошак (бр. 4) и наврта (бр. 5).
4. Убаците ноге (бр. 6, 7) у предњи део основе (бр. 20).

5. Причврстите водилице (бр. 16) на оквир базе (бр. 20) и предње ноге (бр. 6, 7) вијцима (бр. 14), подлошкама (бр. 9), опружним подлошкама (бр. 10) и наврткама (бр. 11). Подигните једну страну основе да поравнате отвор на оквиру са отвором на предњој ноzi (бр. 6, 7), затим убаците прстенасте пинове (бр. 13) у отвор и убаците копче (бр. 12) у отвор прстенастих пинова.
6. Користите вијке (бр. 15) и пружине-подлошке (бр. 4) да причврстите ручку (бр. 31) за стуб (бр. 29).
7. Користите два вијка (бр. 22), подлошке (бр. 24), пружине-подлошке (бр. 25) и навртке (бр. 26) да повежете доњи део стуба (бр. 29) са основном оквиру (бр. 20).
8. Користите два вијка (бр. 14), подлошке (бр. 9), опружне подлошке (бр. 10) и навртке (бр. 11) да повежете доње крајеве носача (бр. 21) са унутрашњошћу основе (бр. 20). Затим користите вијак (бр. 14), подлошку (бр. 9), опружну подлошку (бр. 10) и навртку (бр. 11) да повежете горње крајеве носача на стуб (бр. 29), проверите да ли су навртке затегнуте и затегните навртке из корака 7.
9. Користите вијак (бр. 32), подлошку (бр. 33) и навртку (бр. 34) да причврстите боом (бр. 35) за горњи део стуба (бр. 29), затегните навртку (бр. 34) тако да боом (бр. 35) може слободно да ротира, не претерајте са затезањем јер боом мора да ротира слободно.
10. Користите вијак (бр. 23), подлошку (бр. 24) и навртку (бр. 26) да причврстите доњи крај дугог клина (бр. 28) за стуб (бр. 29). Затим користите вијак (бр. 23), подлошку (бр. 24) и навртку (бр. 26) да причврстите горњи крај дугог полуку за носач (бр. 35).
11. Убаците продужетак крила (бр. 36) у крило (бр. 35) и користите вијак (бр. 14), подлошку (бр. 9) и навртку (бр. 11) да га осигурате на жељеној носивости. Користите вијак (бр. 37), подлошку (бр. 9) и навртку (бр. 38) да причврстите куку и ланац (бр. 39) на крај продужетка крана. (Кран има четири различита носивости; изаберите жељену носивост пре употребе.) - Погледајте слику 1, Додатак I и Додатак II.



Сл. 1 Дијаграм склопа хидрауличног моторног крана

Одржавање

Препоручује се месечно одржавање. Подмазивање је критично за цекере јер они подржавају тешка оптерећења. Свака препрека због прљавштине, рђе итд. може изазвати споро кретање или изузетно брзе трзаје, оштећујући унутрашње компоненте. Следећи кораци су осмишљени да цек остане добро подмазан:

1. Подмажите клип, спојнице, седло и механизам пумпе лаганим уљем. Подмажите точковите лежаче и осовине мастилом.
 2. Визуелно прегледајте да ли има пукотина на заваривањима, савијених, лабавих или недостајућих делова или цурења хидрауличног уља.
 3. Ако је цек био изложен ненормалном оптерећењу или удару, извучите га из употребе и пре сваке наредне употребе затражите да га прегледа представник корисничке службе.
 4. Очистите све површине и одржавајте све етикете и упозорења.
 5. Проверите и одржавајте ниво уља у клизајућем стубу.
 6. Проверавајте клип свака 3 месеца на присуство рђе или корозије.
- Чистите по потреби и обришите убрсом натопљеним уљетом. Када се не користи, увек оставите седло и клип у потпуно спуштеном положају. Увек чувајте длаку у потпуно спуштеном положају. Ово ће помоћи да се заштите критична подручја од прекомерне корозије. Не користите течности за кочице или мењаче или обично моторно уље јер могу оштетити заптивке. Увек купујте и користите производе означене као "Уље за хидрауличне длаке".

ТЕХНИЧКИ ПОДАЦИ

Модел	BWR5203
Номинално оптерећење	250 / 500 / 750 / 1000 kg
Дужина крана	1170 / 1080 / 990 / 900 mm
Ход у макс. номиналном оптерећењу	1860 mm
Мин. висина у макс. номиналном оптерећењу	415 mm
(Безбедна) радна температура	-20°C до 50°C
Димензије	1515x1051x1445
Нетто тежина	64,5 kg

Даље упутства за одржавање

Ако правилно користите и одржавате своју опрему, она ће вам пружити дугу и поуздану службу. Паажљиво пратите упутства за одржавање како бисте одржали опрему у добром радном стању. Никада не изводите било какво одржавање на опреми док је под оптерећењем.

Инспекција

Пре сваке употребе треба да прегледате производ да бисте утврдили да ли има оштећења, хабања, поломљених или недостајућих делова (нпр. чепови) и да проверите да ли све компоненте функционишу исправно. Пратите упутства за подмазивање и складиштење ради оптималних перформанси производа.

Заглављивање

Ако се производ заглави под оптерећењем, користите опрему са једнаким или већим капацитетом оптерећења да бисте безбедно спустили оптерећење на земљу. Након одглављивања; очистите, подмазајте и проверите да ли опрема исправно ради. Рђави делови, прљавштина или истрошени делови могу бити узрок заглављивања. Очистите и подмазајте опрему како је назначено у одељку о подмазивању. Испитајте опрему подизањем без оптерећења. Ако се заглављивање настави обавите контакт са Службом за кориснике.

Чишћење

Ако су покретни делови опреме запушени, користите средство за чишћење или неки други добар средство за одмашћивање да бисте очистили опрему. Уклоните сваки постојећи рђасти нанос помоћу продирног мазива.

Мазиво

Ова опрема неће радити безбедно без одговарајућег мазива. Коришћење опреме без одговарајућег мазива ће довести до лошег рада и оштећења опреме. Неки делови ове опреме нису самомазиви; пре коришћења прегледајте опрему и подмажите је по потреби. Након чишћења, подмазати опрему лаганим продирућим уљем или спрејом за подмазивање.

-Користити добар мазиво на свим покретним деловима.

-За лагане примене, подмазивати једном месечно.

-За тешке и константне примене, препоручује се недељно подмазивање.

-НИКАДА НЕ КОРИСТИТИ ШЛИФ-ПАПИР ИЛИ АБРАЗИВНЕ МАТЕРИЈАЛЕ НА ОВИМ ПОВРШИНАМА! Превенција рђе:

-Дневно проверавајте клизаче и клипове пумпе на склоповима погонске јединице на присуство рђе или корозије.

Без оптерећења, подигните опрему највише што можете и погледајте испод и иза тачака за подизање. Ако су знаци рђе видљиви, очистите по потреби.

Рад са дугим клизачем

Са затвореним вентилом за ослобађање, покретање ручке дугог клипа према горе усисава уље из резервоара у комору клипа. Хидраулични притисак држи вентил затвореним, чиме уље остаје у комори клипа. Покретање ручке дугог клипа према доле пушта уље у цилиндар, што избацује клип. Ово подиже хидраулични клип. Када клип достигне максимално издужење, уље се враћа у резервоар како би се спречило прекомерно издужење клипа и могуће оштећење дугог клипа.

Отварање одлуштајућег вентила омогућава да уље тече назад у резервоар. Ово ослобађа хидраулични притисак на клип, што доводи до спуштања хидрауличног клипа.

Складиштење крана

1. Спустите руку за подизање.

2. Ставите дршку у усправни положај.

3. Складиштите на сувом месту, препоручује се у затвореном простору.

Напомена: Ако се кран складишти на отвореном, обавезно подмажите све делове пре и после употребе како бисте осигурали да кран остане у добром радном стању.

Отклањање кварова

Табела за решавање проблема

Дизалица не подиже терет	Дизалица не задржава терет	Дизалица се не спушта	Слабо подизање дизалице	Дизалица не подиже до пуне висине	Узроци и решења
✓	✓		✓		Испусни вентил није потпуно затворен (Окрените ручку у смеру казаљке на сату).
✓					Прекорачена је носивост.
✓			✓		Ваздух у хидрауличном систему. Испустите ваздух из система.
✓	✓		✓	✓	Низак ниво уља. Додајте уље по потреби.
		✓			Резервоар уља је препуњен. Испустите вишак уља. Подмажите покретне делове.
		✓			Дизалица је блокирана или постоји страни тело које омета рад.
✓	✓		✓		Квар механизма за подизање. Замените га.

*Произвођач задржава право да изврши мање измене у дизајну производа и техничким спецификацијама без претходног обавештења, осим ако такве измене значајно утичу на перформансе и безбедност производа. Делови описани/приказани на страницама упутства које држите у рукама могу се односити и на друге моделе из производне линије произвођача са сличним карактеристикама и можда нису укључени у производ који сте управо купили.

*Ради обезбеђивања безбедности и поузданости производа, као и важења гаранције, све поправке, прегледе или замене, укључујући одржавање и посебна подешавања, морају обављати искључиво овлашћени сервисни техничари произвођача.

*Увек користите производ са испорученом опремом. Коришћење производа са опремом која није испоручена може изазвати неисправности или чак тешке повреде или смрт. Произвођач и увозник не носе одговорност за повреде или штету насталу услед употребе неусаглашене опреме.



Figyelem: Használat előtt figyelmesen olvassa el a kézikönyvet. A figyelmeztetések és utasítások be nem tartása a készülék megromlásához, személyi sérüléshez és/vagy anyagi kárhoz vezethet. A készüléken található összes matricát tartsa tisztán és láthatóan. A kézikönyvet biztonságos helyen tárolja, hogy később is hozzáférhessen.

Általános biztonsági utasítások

1. A készülék használata előtt tanulmányozza át, értse meg és kövesse az összes utasítást.
2. Ne haladja meg a névleges teherbírását.
3. Csak kemény, sík felületen, legfeljebb 3 fokkal lejtéssel használja.
4. Mozgatás előtt engedje le a terhet a lehető legalacsonyabb pontra.
5. Csak olyan hevedereket vagy láncokat használjon, amelyek névleges teherbírása meghaladja az emelt terhelés súlyát.
6. Ne engedje, hogy a terhelés lengjen vagy hevesen leesjen az engedés vagy mozgatás során.
7. Az emelés előtt központosítsa a terhelést.
8. A terméken semmilyen módosítást nem szabad végrehajtani.
9. Mielőtt olajat töltene a készülék tartályába, győződjön meg arról, hogy a gémmel teljesen le van engedve.
10. Soha ne használja fűnyíróra vagy fűnyíró traktorra.
11. Ne rázza meg a járművet, amikor a berendezésen vagy annak közelében dolgozik.
12. A berendezés kizárólag emelésre szolgál, használat közben ne mozgassa és ne tolja a darut.
13. A következőket nem ajánlott ezzel a berendezéssel emelni: alapok, házak, mobilházak, pótkocsik, lakókocsik, kempingautók, ötajtós pótkocsik stb.
14. Ne használja ezt a darut a gyártó által megadott felhasználási célon kívül.
15. Ezen jelzések figyelmen kívül hagyása személyi sérülésekhez és/vagy anyagi károkhoz vezethet.
16. Ne másszon fel, ne lógjon és ne hintázzon a berendezésen. A motoros daru helytelen használata zuhanáshoz vezethet, ami súlyos sérüléseket okozhat!

Ellenőrzés

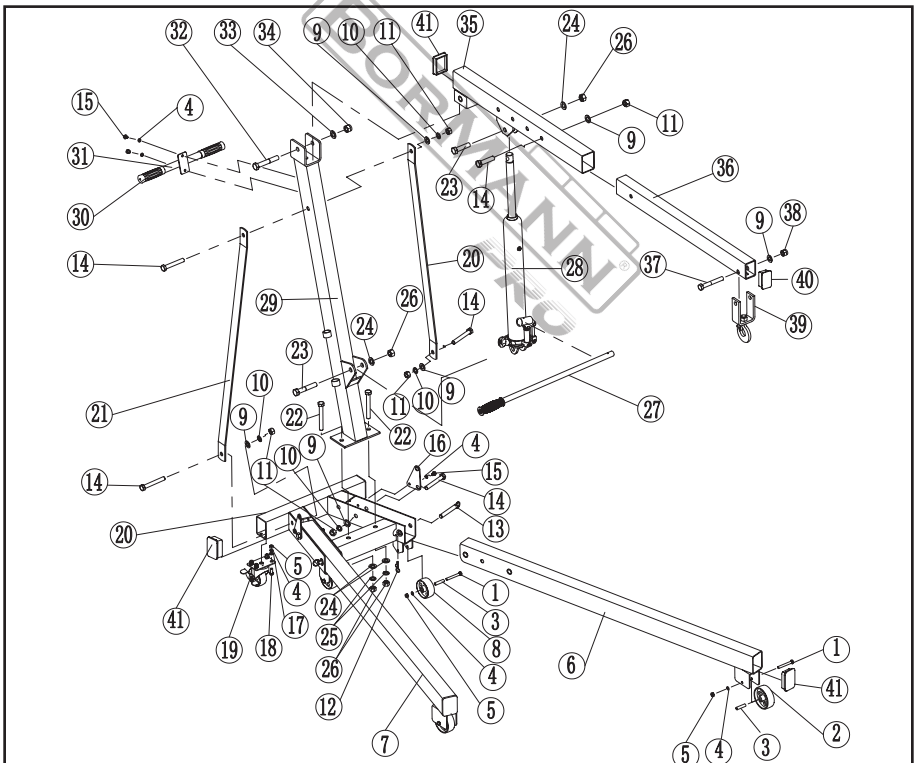
Minden használat előtt gondosan ellenőrizze a berendezést. Győződjön meg arról, hogy a berendezés nem sérült, nem kopott túlzottan, és nincsenek hiányzó alkatrészei.

- Ne használja a berendezést, ha nincs megfelelően kenve.
- A nem megfelelően tisztított vagy kenett berendezés használata súlyos sérüléseket okozhat.
- Minden használat előtt ellenőrizze a munkaterületet. Győződjön meg arról, hogy nincs rajta semmilyen potenciális veszélyforrás. **NE HASZNÁLJA VAGY JAVÍTSA A BERENDEZÉST ANÉLKÜL, HOGY ELOLVASTA VOLNA EZT A KÉZIKÖNYVET.** A berendezés és a felhasználó biztonsága érdekében a tulajdonos felelőssége, hogy elolvassa és betartsa ezeket az utasításokat.
- Ellenőrizze a berendezés megfelelő működését és funkcióját.
- Tartsa az utasításokat a berendezés kezelői számára könnyen elérhető helyen.
- Győződjön meg arról, hogy minden berendezéskezelő megfelelő képzésben részesült, és megértette a berendezés biztonságos és helyes működését.
- A berendezést csak akkor üzemeltesse, ha minden alkatrész a helyén van és megfelelően működik.
- Csak eredeti pótalkatrészeket használjon.
- A berendezést csak engedélyezett vagy jóváhagyott pótalkatrészekkel szervizelje és karbantartsa; a gondatlanság a berendezés használatát veszélyessé teszi és érvényteleníti a garanciát.
- Rendszeresen gondosan ellenőrizze a berendezést, és végezze el az összes szükséges karbantartási munkát.
- Az utasításokat tárolja a berendezés fogantyújában.
- A berendezésen található összes matricát tartsa tisztán és láthatóan.

Összeszerelés (1. ábra, I. melléklet, II. melléklet)

1. Rögzítse a két nagyobb hátsó görgőkerék (19. sz.) az alap (20. sz.) szerkezetéhez csavarokkal (18. sz.), alátétekkel (17. sz.), rugós alátétekkel (4. sz.) és anyákkal (5. sz.) (a csavarok felülre kerüljenek a beszereléskor).
2. Rögzítse a két kisebb görgőkerék (8. sz.) az alap (20. sz.) szerkezetéhez csavarokkal (1. sz.), perselyekkel (3. sz.), rugós alátétekkel (4. sz.) és anyákkal (5. sz.).
3. Rögzítse a többi görgő kerekét (2. sz.) az első lábakra (6., 7. sz.) perselyekkel (3. sz.), csavarokkal (1. sz.), rugós alátétekkel (4. sz.) és anyákkal (5. sz.).
4. Csúsztassa a lábakat (6., 7. sz.) az alap (20. sz.) elejére.

5. Rögzítse a vezetőlemezeket (16. sz.) az alapkerethez (20. sz.) és az első lábakhoz (6., 7. sz.) csavarokkal (14. sz.), alátétekkel (9. sz.), rugós alátétekkel (10. sz.) és anyákkal (11. sz.). Emelje meg az alap egyik oldalát, hogy a kereten lévő lyuk egybeessen az elülső láb (6., 7.) lyukával, majd helyezze be a gyűrűs csapokat (13.) a lyukba, és helyezze be a csapszeget (12.) a gyűrűs csapok lyukába.
6. Csavarokkal (15. sz.) és rugós alátétekkel (4. sz.) rögzítse a fogantyút (31. sz.) az oszlophoz (29. sz.).
7. Két csavarral (22. sz.), alátétekkel (24. sz.), rugós alátétekkel (25. sz.) és anyákkal (26. sz.) rögzítse az oszlop (29. sz.) alját az alapkerethez (20. sz.).
8. Két csavarral (14. sz.), alátétekkel (9. sz.), rugós alátétekkel (10. sz.) és anyákkal (11. sz.) rögzítse a támaszok (21. sz.) alsó végeit az alap (20. sz.) belsejébe. Ezután csavarral (14. sz.), alátéttel (9. sz.), rugós alátéttel (10. sz.) és anyával (11. sz.) rögzítse a támaszok felső végeit az oszlophoz (29. sz.), ellenőrizze, hogy az anyák meg vannak-e húzva, és húzza meg az anyákat a 7. lépésben.
9. Csavarral (32. sz.), alátéttel (33. sz.) és anyával (34. sz.) rögzítse a gémet (35. sz.) az oszlop (29. sz.) tetejéhez, húzza meg az anyát (34. sz.), hogy a gép (35. sz.) szabadon foroghasson, ne húzza meg túlzottan, a géznek szabadon kell forognia.
10. A csavar (23. sz.), alátét (24. sz.) és anya (26. sz.) segítségével rögzítse a hosszú emelő (28. sz.) alsó végét az oszlophoz (29. sz.). Ezután a csavart (23. sz.), az alátétet (24. sz.) és az anyát (26. sz.) használva rögzítse a hosszú dugattyú tetejét a gémmel (35. sz.).
11. Csúsztassa a gémhosszabbítást (36. sz.) a gépbe (35. sz.), majd a csavart (14. sz.), alátétet (9. sz.) és anyát (11. sz.) használva rögzítse a kívánt terhelési értékhez. Csavarral (37. sz.), alátéttel (9. sz.) és anyával (38. sz.) rögzítse a horgot és a láncot (39. sz.) a gémhosszabbító végéhez. (A géznek négy különböző terhelési értéke van; használat előtt válassza ki a kívánt értéket.) - Kérjük, olvassa el az 1. ábrát, az I. és II. mellékletet.



1. ábra: Hidraulikus motoros daru szerelési rajz

Karbantartás

Havi karbantartás ajánlott. A kenés kritikus fontosságú az emelőknél, mivel azok nagy terhelést viselnek. A szennyeződés, rozsdás stb. okozta bármilyen korlátozás lassú mozgást vagy rendkívül gyors rángatásokat okozhat, ami károsíthatja a belső alkatrészeket. A következő lépések az emelő megfelelő kenésének biztosítására szolgálnak:

1. Kenje meg a dugattyút, a kapcsolókat, a nyeret és a szivattyú mechanizmust könnyű olajjal. Kenje meg a kerékcsapágyakat és a tengelyeket.
2. Vizsgálja meg szemrevételezéssel, hogy nincsenek-e repedt hegesztések, hajlított, laza vagy hiányzó alkatrészek, illetve hidraulikaolaj-szivárgások.
3. Ha az emelő rendellenes terhelésnek vagy ütésnek van kitéve, vegye ki a forgalomból, és használat előtt vizsgálta meg egy ügyfélszolgálati képviselővel.
4. Tisztítsa meg az összes felületet, és tartsa karban az összes címkét és figyelmeztetést.
5. Ellenőrizze és tartsa karban a dugattyú olajsztintjét.
6. Háromhavonta ellenőrizze a dugattyút rozsdá vagy korrózió jeleinek szempontjából. Szükség szerint tisztítsa meg és törölje le olajos ruhával.

Ha nem használja, mindig hagyja a nyeret és a dugattyút teljesen leengedett állapotban. Mindig teljesen leengedett állapotban tárolja az emelőt. Ez segít megvédeni a kritikus területeket a túlzott korróziótól. Ne használjon fék- vagy sebességváltó-folyadékot, illetve hagyományos motorolajat, mivel azok károsíthatják a tömítéseket. Mindig olyan termékeket vásároljon és használjon, amelyek címkéjén a "hidraulikus emelőolaj" felirat szerepel.

TECHNIKAI ADATOK

Modell	BWR5203
Névleges terhelés	250 / 500 / 750 / 1000 kg
Karbantartó kar hossza	1170 / 1080 / 990 / 900 mm
Ütés a maximális névleges terhelésnél	1860 mm
Min. magasság a maximális névleges terhelésnél	415 mm
(Biztonságos) Üzemeltetési hőmérséklet	-20oC-től 50oC-ig
Dimenziók	1515x1051x1445 mm
Nettó súly	64,5 kg

További hasznos tanácsok

Ha a berendezést megfelelően használja és karbantartja, akkor az sok éven át szolgálni fogja Önt. Gondosan kövesse a karbantartási utasításokat, hogy berendezése jó működési állapotban maradjon. Soha ne végezzen karbantartási munkákat a berendezésen, amíg az terhelés alatt van.

Ellenőrzés

Minden használat előtt ellenőrizze, hogy a termék nem sérült-e, nincs-e kopás, törött vagy hiányzó alkatrész (pl. csapok), és hogy minden alkatrész működik-e. A termék optimális teljesítménye érdekében kövesse a kenési és tárolási utasításokat.

Beragadás

Ha a termék terhelés alatt beragad, használjon azonos vagy nagyobb teherbírású berendezést, hogy a terhelést biztonságosan leengedje a földre. A beragadás megszüntetése után tisztítsa meg, kenje meg és ellenőrizze, hogy a berendezés megfelelően működik-e. A rozsdás alkatrészek, a szennyeződések vagy a kopott alkatrészek okozhatják a beragadást. Tisztítsa meg és kenje meg a berendezést a kenésről szóló részben leírtak szerint. Tesztelje a berendezést terhelés nélkül emeléssel. Ha a beragadás továbbra is fennáll forduljon az ügyfélszolgálathoz.

Tisztítás

Ha a berendezés mozgó alkatrészei elakadnak, tisztítsa meg a berendezést tisztító oldószerrel vagy más jó zsírtalanító szerrel. A meglévő rozsdát távolítsa el behatoló kenőanyaggal.

Kenés

Ez a berendezés megfelelő kenés nélkül nem működik biztonságosan. A berendezés megfelelő kenés nélküli használata rossz teljesítményhez és a berendezés károsodásához vezet. A berendezés egyes alkatrészei nem önkenőek, ezért használat előtt ellenőrizze a berendezést, és szükség esetén kenje meg. A tisztítás után kenje meg a berendezést könnyű, behatoló olajjal vagy kenő sprayvel.

-Használjon jó kenőanyagot az összes mozgó alkatrészen.

-Könnyű terhelésű alkalmazások esetén háromhavonta egyszer kenje meg a berendezést.

-Nehéz és állandó terhelésű alkalmazások esetén hetente egyszer történő kenés ajánlott.

-SOHA NE HASZNÁLJON CSISZOLÓPAPÍRT VAGY KOPÓ ANYAGOT EZEN A FELÜLETEKEN!

Rozsdásodás megelőzése:

-Naponta ellenőrizze a hajtómű szerelvényeken található dugattyúkat és szivattyú dugattyúkat, hogy nincsenek-e rozsdásodás vagy korrózió jelei. Terhelés nélkül emelje a berendezést a lehető legmagasabbra, és nézze meg az emelési pontok alatt és mögött. Ha rozsdásodás jelei láthatók, tisztítsa meg a szükséges mértékben.

Hosszú dugattyú működtetése

Zárt kioldószeleppel a hosszú emelőkar felfelé irányuló mozdulatával olaj kerül a tartályból a dugattyú üregébe. A hidraulikus nyomás zárva tartja a szelepet, így az olaj a dugattyú üregében marad. A hosszú emelőkar lefelé irányuló mozdulatával olaj kerül a hengerbe, ami kinyomja az emelőt. Ez emeli a hidraulikus emelőt. Amikor az emelő eléri a maximális kinyúlást, az olaj visszakerül a tartályba, hogy megakadályozza az emelő túlzott kinyúlását és a hosszú emelő esetleges károsodását. A kioldó szelep kinyitásával az olaj visszavezethető a tartályba. Ezzel a hidraulikus nyomás megszűnik a dugattyún, ami a hidraulikus dugattyú leeresztését eredményezi.

A daru tárolása

1. Engedje le az emelőkart.
2. Helyezze a kart függőleges helyzetbe.
3. Száraz helyen tárolja, ajánlott beltéri tárolás.

Megjegyzés: Ha a darut kültéren tárolja, használat előtt és után minden alkatrészt kenje meg, hogy a daru jó működési állapotban maradjon.

Hibaelhárítás

Hibaelhárítási táblázat					
Az emelő nem emeli a terhet	Az emelő nem tartja meg a terhet	Az emelő nem enged le	Gyenge emelési teljesítmény	Az emelő nem emel teljes magasságig	Okok és megoldások
✓	✓		✓		A leeresztő szelep nincs teljesen lezárva (fordítsa a kart az óramutató járásával megegyező irányba).
✓					A teherbírás túllépve.
✓			✓		Levegő van a hidraulikus rendszerben. Légtelenítse a rendszert.
✓	✓		✓	✓	Alacsony az olajsztint. Szükség szerint töltsön utána olajat.
		✓			Az olajtartály túl van töltve. Engedje le a felesleges olajat. Kenje meg a mozgó alkatrészeket.
		✓			Az emelő blokkolva van, vagy idegen akadály található benne.
✓	✓		✓		Az emelőszerkezet meghibásodott. Cserélje ki.

*A gyártó fenntartja a jogot, hogy a termék kialakításán és műszaki jellemzőin előzetes értesítés nélkül kisebb módosításokat hajtson végre, kivéve, ha ezek a módosítások jelentősen befolyásolják a termék teljesítményét és biztonságát. A kézikönyv oldalain leírt/ábrázolt alkatrészek a gyártó termékvonalaának más, hasonló jellemzőkkel rendelkező modelljeire is vonatkozhatnak, és előfordulhat, hogy nem tartoznak az Ön által megvásárolt termékhez.

*A termék biztonságának és megbízhatóságának, valamint a garancia érvényességének biztosítása érdekében minden javítást, ellenőrzést vagy cserét, beleértve a karbantartást és a speciális beállításokat is, kizárólag a gyártó hivatalos szervizének felhatalmazott szakemberei végezhetnek el.

*A terméket mindig a mellékelt tartozékokkal használja. A nem mellékelt felszereléssel történő használat meghibásodást, illetve akár súlyos sérülést vagy halált is okozhat. A gyártó és az importőr nem vállal felelősséget a nem megfelelő felszerelés használatából eredő sérülésekért vagy károkért.

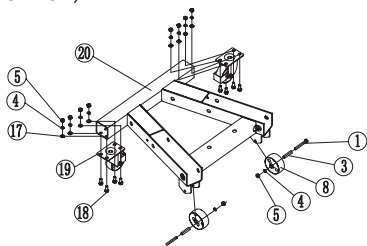
APPENDIX I / ΠΑΡΑΡΤΗΜΑ Ι
[PARTS LIST / ΛΙΣΤΑ ΕΞΑΡΤΗΜΑΤΩΝ, EN EL]

Ref.	Description (EN)	Qty.	Ref.	Description (EN)	Qty.
1	Bolt M8x65 (8.8)	4	22	Bolt M16x110	2
2	Front Wheel	2	23	Bolt M16x80	1
3	Bushing	4	24	Washer 16	4
4	Spring Washer 8	16	25	Spring Washer 16	2
5	Nut M8	12	26	Nut M16	4
6	Left Leg	1	27	Jack Handle	1
7	Right Leg	1	28	Jack	1
8	Caster for center	2	29	Post	1
9	Washer 14	7	30	Handle cover	2
10	Spring Washer 14	5	31	Handle	1
11	Nut M14	6	32	Bolt M18X110	1
12	R-Pin	2	33	Washer 18	1
13	Ring Pin	2	34	Self locking Nut M18	1
14	Bolt M14x95	6	35	Boom	1
15	Bolt M8x10	4	36	Boom Extension	1
16	Dead Plate	2	37	Bolt M14X100(8.8)	1
17	Washer 8	8	38	Nut M14	1
18	Bolt M8x20	8	39	Hook and Chain	1
19	Caster 3" (Center)	2	40	Block	1
20	Base Assembly	1	41	Block	5
21	Support	2			

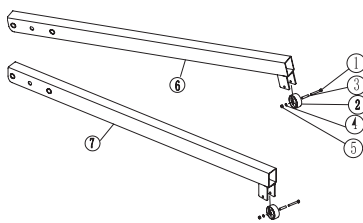
A/A	Περιγραφή (EL)	Αρ.	A/A.	Περιγραφή (EL)	Αρ.
1	Κοχλίας M8x65 (8.8)	4	22	Κοχλίας M16x110	2
2	Εμπρόσθιος τροχός	2	23	Κοχλίας M16x80	1
3	Δακτύλιος	4	24	Ροδέλα 16	4
4	Ελατηριωτή ροδέλα 8	16	25	Ελατηριωτή ροδέλα 16	2
5	Περικόχλιο M8	12	26	Περικόχλιο M16	4
6	Αριστερό σκέλος	1	27	Λαβή γρύλου	1
7	Δεξιό σκέλος	1	28	Γρύλος	1
8	Κεντρικός τροχός	2	29	Στύλος	1
9	Ροδέλα 14	7	30	Κάλυμμα λαβής	2
10	Ελατηριωτή ροδέλα 14	5	31	Χειρολαβή	1
11	Περικόχλιο M14	6	32	Κοχλίας M18x110	1
12	Πείρος τύπου R	2	33	Ελατηριωτή ροδέλα 18	1
13	Πείρος δακτυλίου	2	34	Περικόχλιο M18	1
14	Κοχλίας M14x95	6	35	Βραχίονας	1
15	Κοχλίας M8x10	4	36	Προέκταση βραχίονα	1
16	Σταθερή πλάκα	2	37	Κοχλίας M14x100 (8.8)	1
17	Ροδέλα 8	8	38	Περικόχλιο M14	1
18	Κοχλίας M8x20	8	39	Άγκιστρο και αλυσίδα	1
19	Κεντρικός τροχός 3"	2	40	Τάκος	1
20	Συγκρότημα βάσης	1	41	Τάκος	5
21	Στήριγμα	2			

APPENDIX II / ΠΑΡΑΡΤΗΜΑ II
[ASSEMBLY/ΣΥΝΑΡΜΟΛΟΓΗΣΗ]

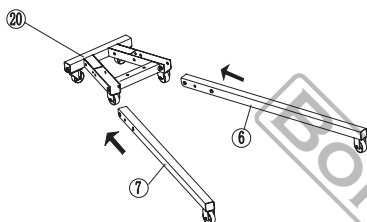
STEPS 1, 2



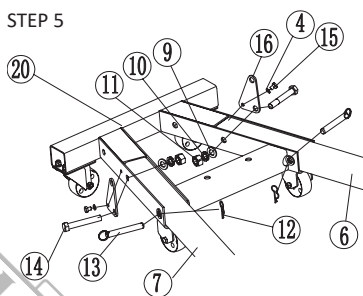
STEP 3



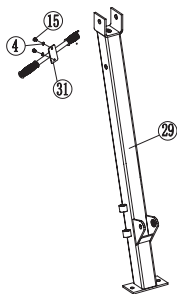
STEP 4



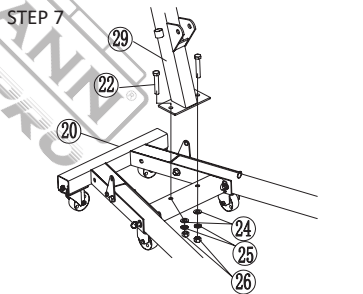
STEP 5



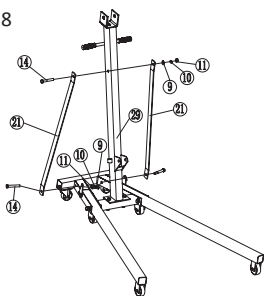
STEP 6



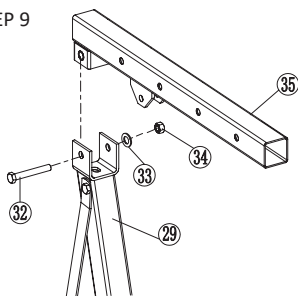
STEP 7



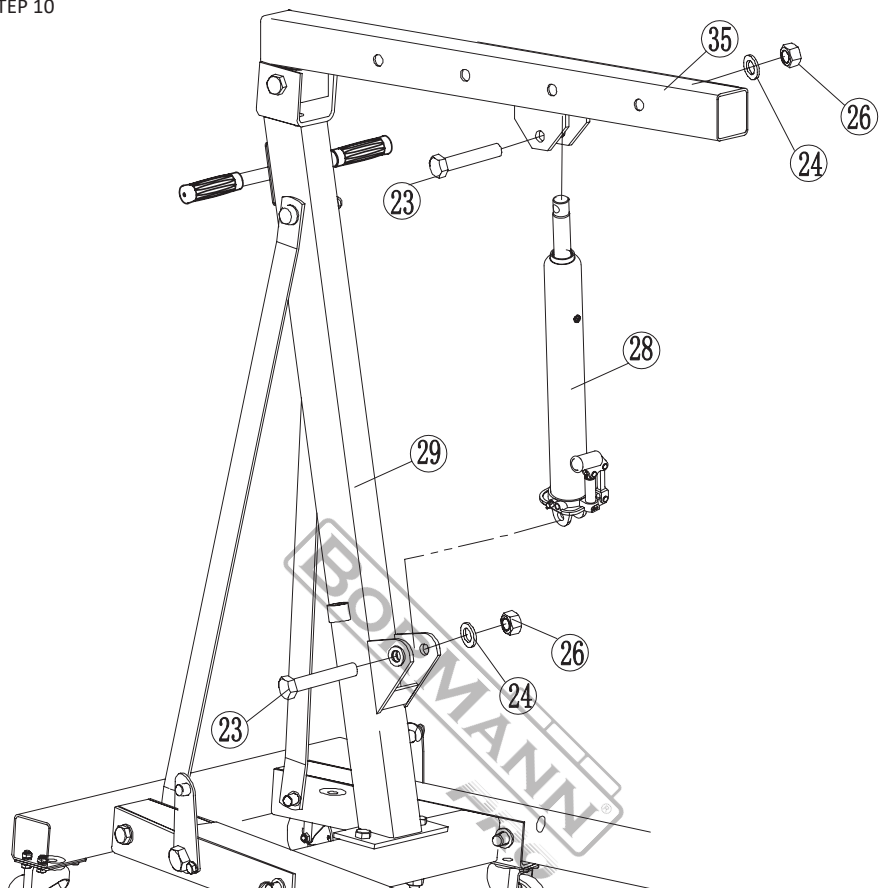
STEP 8



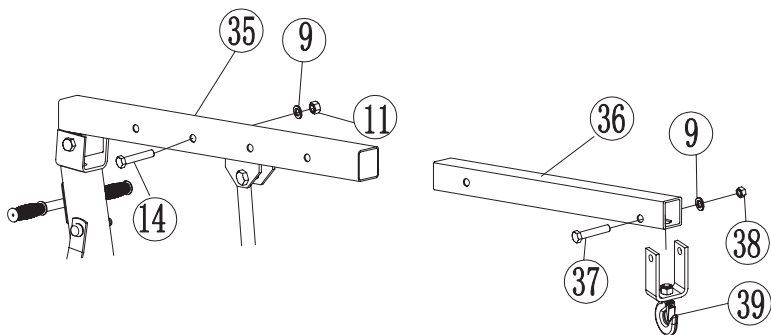
STEP 9



STEP 10



STEP 11



EN

The workshop equipment has been manufactured according to strict standards set by our company, which are aligned with the respective European quality standards. The workshop equipment is provided with a warranty period of 12 months. The warranty is valid from the date of purchase of the product. Proof of the warranty right is the purchase document of the workshop equipment (retail receipt or invoice). Under no circumstances shall the company cover the relevant cost of spare parts and respective required working hours unless a copy of the purchase document is presented. In case the repair has to be done by our service department the cost of transportation (to and from) is entirely borne by the sender (client). The said equipment must be sent for repair to the company or to an authorized workshop in the appropriate way and means of transport.

WARRANTY EXEMPTIONS AND RESTRICTIONS:

- 1) Spare parts that wear out naturally as a consequence of being used.
- 2) Workshop equipment damaged as a result of non-compliance with the instructions of the manufacturer.
- 3) Workshop equipment poorly maintained or taken care of.
- 4) Use of improper spare parts or accessories.
- 5) Workshop equipment given to third entities free of charge.
- 6) Damage as a result of mistaken assembly.
- 7) Damage as a result of poor quality of lubricant.
- 8) Damage as a result of not cleaning the equipment as required.
- 9) Equipment that has been modified or disassembled by unauthorized personnel.
- 10) Broken parts/components as a result of inappropriate use.
- 11) Equipment used for rent.

The warranty covers only the free of charge replacement of the component that presents a manufacturing defect or material failure. In case of lack of a specific spare part the company reserves the right to replace the equipment with another of the same kind. After all warranty procedures have been concluded, the warranty period of the equipment shall not be extended or renewed. The spare parts or equipment that are replaced remain in the possession of our company. Requirements, other than those mentioned in this warranty form, regarding repairing a piece of equipment or damage thereof, do not apply. Greek law and relative regulations apply to this warranty.

EL

Ο εξοπλισμός συνεργείου έχει κατασκευαστεί με αυστηρά πρότυπα που έχει θέσει η εταιρεία και συνάδουν με τα ευρωπαϊκά πρότυπα ποιότητας. Για τον εξοπλισμό συνεργείου παρέχεται περίοδος εγγύησης 12 μηνών. Η ισχύς της εγγύησης ξεκινά από την ημερομηνία αγοράς του προϊόντος. Αποδεικτικό του δικαιώματος της εγγύησης αποτελεί το παραστατικό αγοράς του εξοπλισμού συνεργείου (απόδειξη λιανικής ή τιμολόγιο). Σε καμιά περίπτωση η εταιρεία δεν καλύπτει τη σχετική δαπάνη ανταλλακτικών και εργασίας εάν και εφόσον δε συνοδεύεται από αντίγραφο του παραστατικού. Σε περίπτωση που η επισκευή πρέπει να γίνει στο service μας η δαπάνη μεταφοράς (από και προς) βαρύνει εξ' ολοκλήρου τον αποστολέα. Ο εξοπλισμός συνεργείου αποστέλλεται για την επισκευή του στην εταιρεία ή σε εξουσιοδοτημένο συνεργείο με τον ενδεδειγμένο τρόπο και μέσο μεταφοράς.

ΕΞΑΙΡΕΣΕΙΣ ΚΑΙ ΠΕΡΙΟΡΙΣΜΟΙ ΤΗΣ ΕΓΓΥΗΣΗΣ:

- 1) Εξαρτήματα που φθείρονται φυσιολογικά από τη χρήση τους.
- 2) Εξοπλισμός συνεργείου που έχει υποστεί ζημίες από τη μη συμμόρφωση με τις οδηγίες του κατασκευαστή.
- 3) Εξοπλισμός συνεργείου με ελλιπή συντήρηση ή φροντίδα.
- 4) Χρήση μη ενδεδειγμένων εξαρτημάτων/αναλωσίμων.
- 5) Εξοπλισμός συνεργείου που έχει δοθεί χωρίς επιβάρυνση.
- 6) Βλάβη που προήλθε από λανθασμένη συναρμολόγηση.
- 7) Βλάβη που οφείλεται σε κακής ποιότητας λιπαντικό.
- 8) Βλάβη από πλημμελή καθαρισμό του εξοπλισμού.
- 9) Εξοπλισμός συνεργείου που έχει υποστεί τροποποιήσεις – αλλαγές ή έχει ανοιχτεί από μη εξουσιοδοτημένο προσωπικό.
- 10) Σπασμένα μέρη/εξαρτήματα εξαιτίας μη ορθής χρήσης.
- 11) Εξοπλισμός συνεργείου που χρησιμοποιείται για ενοικίαση.

Η εγγύηση καλύπτει αποκλειστικά τη δωρεάν αντικατάσταση του εξαρτήματος που έχει κατασκευαστικό ελάττωμα ή αστοχία υλικού. Σε περίπτωση έλλειψης ανταλλακτικού η εταιρεία διατηρεί το δικαίωμα αντικατάστασης του εξοπλισμού συνεργείου με άλλο αντίστοιχο μοντέλο. Μετά τη διεκπεραίωση εγγύησης δεν επιμηκύνεται ούτε ανανεώνεται ο χρόνος εγγύησης του εξοπλισμού συνεργείου. Τα ανταλλακτικά ή ο εξοπλισμός συνεργείου τα οποία αντικαθίστανται παραμένουν στην κατοχή της εταιρείας μας. Άλλες απαιτήσεις, εκτός από αυτές που αναφέρονται σε αυτό το έντυπο εγγύησης επισκευής του εξοπλισμού συνεργείου, δεν ισχύουν. Για αυτήν την εγγύηση ισχύει το ελληνικό δίκαιο.

FR

L'équipement d'atelier a été fabriqué selon des normes strictes, établies par notre société et se sont alignées sur les normes de qualité européennes respectives. L'équipement d'atelier est fourni avec une période de garantie de 12 mois. La garantie est valable à partir de la date d'achat du produit. La preuve du droit à la garantie est le document d'achat de l'équipement (ticket de caisse ou facture). En aucun cas, l'entreprise ne couvrira le coût des pièces de rechange et des heures de travail nécessaires si une copie du document d'achat n'est pas présentée. Si la réparation doit être effectuée par notre service après-vente, les frais de transport (aller- retour) sont entièrement à la charge de l'expéditeur (client). Ledit équipement doit être envoyé pour réparation à l'entreprise ou à un atelier agréé de la manière et avec le moyen de transport appropriés.

EXEMPTIONS ET RESTRICTIONS DE GARANTIE:

- 1) Les pièces de rechange qui s'usent naturellement suite à leur utilisation.
- 2) Équipement d'atelier endommagé à la suite du non-respect des instructions du fabricant.
- 3) Équipement d'atelier mal entretenu ou mal soigné.
- 4) Utilisation de pièces de rechange ou d'accessoires inadaptés.
- 5) Équipement d'atelier donné à des tiers à titre gratuit.
- 6) Dommages résultant d'un montage erroné.
- 7) Dommages résultant d'une mauvaise qualité du lubrifiant.
- 8) Dommages résultant d'un nettoyage insuffisant.
- 9) Équipement d'atelier qui a été modifié ou démonté par du personnel non autorisé.
- 10) Pièces/composants cassés à la suite d'une utilisation inappropriée.
- 11) Équipement d'atelier utilisé pour la location.

La garantie couvre uniquement le remplacement gratuit du composant qui présente un défaut de fabrication ou une défaillance matérielle. En cas d'absence d'une pièce de rechange spécifique, l'entreprise se réserve le droit de remplacer l'équipement par un autre du même type. Après la conclusion de toutes les procédures de garantie, la période de garantie de l'équipement ne sera pas prolongée ou renouvelée. Les pièces de rechange ou les équipements remplacés restent en possession de notre société. Les exigences, autres que celles mentionnées dans ce formulaire de garantie, concernant la réparation d'un équipement ou de ses dommages, ne s'appliquent pas. La loi grecque et ses règlements s'appliquent à cette garantie.

IT

Le attrezzature per l'officina sono state prodotte secondo i rigorosi standard stabiliti dalla nostra azienda, che sono allineati con i rispettivi standard di qualità europei. L'attrezzatura per officina ha un periodo di garanzia di 12 mesi. La garanzia è valida dalla data di acquisto del prodotto. La prova del diritto alla garanzia è il documento di acquisto dell'attrezzatura per officina (scontrino fiscale o fattura). In nessun caso l'azienda coprirà il relativo costo dei pezzi di ricambio e delle rispettive ore di lavoro necessarie, se non viene presentata una copia del documento di acquisto. Nel caso in cui la riparazione debba essere effettuata dal nostro servizio di assistenza, il costo del trasporto (andata e ritorno) è interamente a carico del mittente (cliente). L'apparecchiatura in questione deve essere inviata per la riparazione all'azienda o a un'officina autorizzata con le modalità e i mezzi di trasporto appropriati.

ECCEZIONI E LIMITAZIONI ALLA GARANZIA:

- 1) Pezzi di ricambio che si usurano naturalmente a causa dell'uso.
- 2) Attrezzature d'officina danneggiate a causa del mancato rispetto delle istruzioni del fabbricante.
- 3) Attrezzature d'officina sottoposte a scarsa manutenzione o cura.
- 4) Utilizzo di pezzi di ricambio o accessori inadeguati.
- 5) Attrezzature d'officina cedute a terzi a titolo gratuito.
- 6) Danni causati da un montaggio errato.
- 7) Danni causati dalla cattiva qualità del lubrificante.
- 8) Danni causati dalla mancata pulizia come richiesto.
- 9) Attrezzature modificate o smontate da personale non autorizzato.
- 10) Rottura di parti/componenti a causa di un uso improprio.
- 11) Attrezzature utilizzate per il noleggio.

La garanzia copre solo la sostituzione gratuita del componente che presenta un difetto di fabbricazione o di materiale. In caso di mancanza di un pezzo di ricambio specifico, l'azienda si riserva il diritto di sostituire l'attrezzatura con un'altra dello stesso tipo. Una volta concluse tutte le procedure di garanzia, il periodo di garanzia dell'attrezzatura non potrà essere esteso o rinnovato. I pezzi di ricambio o le attrezzature sostituite rimangono in possesso della nostra società. I requisiti, diversi da quelli menzionati in questo modulo di garanzia, riguardanti la riparazione di una attrezzatura o il suo danneggiamento, non sono applicabili. La legge greca e i relativi regolamenti si applicano a questa garanzia.

Makineritë janë prodhuar sipas standardeve strikte të vendosura nga kompania jonë, të cilat janë në përputhje me standardet përkatëse të cilësisë evropiane. Makinat me naftë dhe benzinë janë të pajisura me një periudhë garancie prej 12 muaj. Garancia është e vlefshme nga data e blerjes së produktit. Prova e së drejtës së garancisë është dokumenti i blerjes së makinës (faturë ose faturë me pakicë). Në asnjë rrethanë ndërmarrja nuk mbulon koston përkatëse të pjesëve të këmbimit dhe orarin përkatës të kërkuar të punës, përveç kur është paraqitur një kopje e dokumentit të blerjes. Në rast se riparimi duhet të bëhet nga departamenti ynë i shërbimit kostoja e transportit (për dhe nga) është tërësisht e mbajtur nga dërguesi (klienti). Makinat e thëna duhet të dërgohen për riparim në ndërmarrje ose në një punishtë të autorizuar në mënyrën dhe mjetet e duhura të transportit.

PËRJASHTIMET DHE KUFIZIMET E GARANCISË:

- 1) Pjesët rezervë që përdoren në mënyrë natyrale si pasojë e të qënit e përdorur.
- 2) Makineritë e dëmtuara si rezultat i mosrespektimit të udhëzimeve të prodhuesit.
- 3) Makineritë e mirëmbajtura keq ose të kujdesura për të.
- 4) Përdorimi i pjesëve të papërshtatshme të këmbimit ose aksesorëve.
- 5) Makineritë që u jepen enteve të treta pa pagesë.
- 6) Dëmtimi si rezultat i mbledhjes së gabuar.
- 7) Dëmtimi si rezultat i cilësisë së dobët të karburantit ose lubrifikantit.
- 8) Dëmtimi si pasojë e mospastrimit të gjeneratorit sipas nevojës.
- 9) Pajisje që janë modifikuar ose çmontuar nga personel i paautorizuar.
- 10) Pjesë/përbërës të thyer si rezultat i përdorimit të papërshtatshëm.
- 11) Pajisje që përdoren me qira.

Garancia mbulon vetëm zëvendësimin pa pagesë të komponentit që paraqet një defekt në prodhim ose defekt material. Në rast të mungesës së një pjese këmbimi të veçantë, kompania rezervon të drejtën të zëvendësojë pajisjen me një tjetër të të njëjtit lloj. Pasi të jenë përfunduar të gjitha procedurat e garancisë, periudha e garancisë së pajisjes nuk do të zgjatet ose rinovohet. Pjesët e këmbimit ose pajisjet që zëvendësohen mbeten në posedim të kompanisë sonë. Kërkesat, përveç tyre të përmendura në këtë formular garancie, në lidhje me riparimin e një pjese të pajisjes ose dëmtimin e saj, nuk zbatohen. Ligji grek dhe rregulloret përkatëse zbatohen për këtë garanci.

Oprema za radionice je proizvedena po strogim standardima koje postavlja naša kompanija, a koji su usklađeni sa odgovarajućim evropskim standardima kvaliteta. Na radioničku opremu je obezbeđen garantni rok od 12 meseci. Garancija važi od dana kupovine proizvoda. Dokaz o garantnom pravu je dokument o kupovini radioničke opreme (maloprodajni račun ili faktura). Preduzeće ni pod kojim okolnostima neće pokriti relevantne troškove rezervnih delova i odgovarajuće radno vreme osim ako se ne priloži kopija dokumenta o kupovini. U slučaju da popravku treba da uradi naš servis, trošak transporta (do i od) u potpunosti snosi pošiljalac (klijent). Navedenu opremu potrebno je poslati na popravku u preduzeće ili u ovlašćenu radionicu na odgovarajući način i prevozno sredstvo.

IZUZEĆA I OGRANIČENJA GARANCIJE:

- 1) Rezervni delovi koji se prirodno troše kao posledica korišćenja.
- 2) Radionička oprema oštećena usled nepoštovanja uputstava proizvođača.
- 3) Radionička oprema koja se loše održava ili se o njoj ne brine.
- 4) Korišćenje neodgovarajućih rezervnih delova ili pribora.
- 5) Radionička oprema koja se daje trećim licima bez naknade.
- 6) Oštećenja kao rezultat pogrešnog sklapanja.
- 7) Oštećenja kao posledica lošeg kvaliteta maziva.
- 8) Oštećenja kao rezultat nečišćenja opreme prema potrebi.
- 9) Opremu koju je neovlašćeno osoblje modifikovalo ili rastavilo.
- 10) Polomljeni delovi/komponente kao rezultat neodgovarajuće upotrebe.
- 11) Oprema koja se koristi za iznajmljivanje.

Garancia pokriva samo besplatnu zamenu komponente koja predstavlja proizvodni nedostatak ili kvar materijala. U slučaju nedostatka određenog rezervnog dela, kompanija zadržava pravo da zameni opremu drugom iste vrste. Nakon što su svi garantni postupci završeni, garantni rok opreme se ne može produžavati ili obnovljati. Rezervni delovi ili oprema koji su zamenjeni ostaju u posedu naše kompanije. Zahtevi, osim onih koji su navedeni u ovom obrascu garancije, u vezi sa popravkom komada opreme ili njegovog oštećenja, ne važe. Na ovu garanciju se primenjuju grčki zakoni i odgovarajući propisi.

Оборудването на работилницата е произведено в съответствие със строгите стандарти, установени от нашата компания, които са в съответствие със съответните европейски стандарти за качество. За оборудването на работилницата се предоставя гаранция от 12 месеца. Гаранцията е валидна от датата на закупуване на продукта. Доказателство за правото на гаранция е документът за покупка на оборудването за работилница (касова бележка или фактура). При никакви обстоятелства дружеството не покрива съответните разходи за резервни части и съответните необходими работни часове, ако не бъде представено копие от документа за покупка. В случай че ремонтът трябва да бъде извършен от нашия сервиз, разходите за транспорт (до и от) се поемат изцяло от изпращача (клиента). Посоченото оборудване трябва да бъде изпратено за ремонт в компанията или в оторизиран сервиз по подходящ начин и с подходящо транспортно средство.

ОСВОБОЖДАВАНЕ ОТ ГАРАНЦИЯ И ОГРАНИЧЕНИЯ:

- 1) Резервни части, които се изнасят по естествен начин вследствие на използването им.
- 2) Оборудване на работилницата, повредено в резултат на неспазване на инструкциите на производителя.
- 3) Оборудване на работилницата, което е лошо поддържано или за което са полагани лоши грижи.
- 4) Използване на неподходящи резервни части или принадлежности.
- 5) Сервизно оборудване, предоставено безвъзмездно на трети лица.
- 6) Повреда в резултат на неправилно сглобяване.
- 7) Повреда в резултат на лошо качество на смазочните материали.
- 8) Повреда в резултат на непочистване на оборудването съгласно изискванията.
- 9) Оборудване, което е било модифицирано или разглобено от неоторизиран персонал.
- 10) Счупени части/компоненти в резултат на неподходяща употреба.
- 11) Оборудване, използвано под наем.

Гаранцията покрива само безплатната подмяна на компонента, който има производствен дефект или повреда на материала. В случай на липса на специфицирана резервна част компанията си запазва правото да замени оборудването с друго от същия вид. След приключване на всички гаранционни процедури гаранционният срок на оборудването не се удължава или подновява. Резервните части или оборудването, които са заменени, остават в притежанието на нашата компания. Изисквания, различни от посочените в този гаранционен формуляр, относно поправката на оборудването или неговата повреда, не се прилагат. Към тази гаранция се прилагат гръцкото законодателство и относимите разпоредби.

Опремата за работилницата е произведена според строги стандарди поставени од нашата компания, кои се усогласени со соодветните европски стандарди за квалитет. Опремата на работилницата е обезбедена со гарантен рок од 12 месеци. Гаранцијата важи од датумот на купување на производот. Доказ за гарантното право е документот за набавка на опремата на работилницата (потврда за малопродажба или фактура). Компанијата во никој случај нема да ги покрие релевантните трошоци за резервни делови и соодветното потребно работно време, освен ако не се прикаже копија од купопродажниот документ. Во случај поправката да ја изврши нашиот сервисен оддел, трошоците за превоз (до и од) целосно се на товар на испраќачот (клиентот). Наведената опрема мора да биде испратена на поправка до компанијата или до овластена работилница на соодветен начин и превозно средство.

ОСЛОБОДУВАЊА И ОГРАНИЧУВАЊА НА ГАРАНЦИЈАТА:

- 1) Резервни делови кои природно се истрошија како последица на користењето.
- 2) Опремата на работилницата оштетена како резултат на непочитување на упатствата на производителот.
- 3) Опремата на работилницата лошо одржувана или згржана.
- 4) Употреба на несоодветни резервни делови или додатоци.
- 5) Опремата на работилницата се дава на трети лица бесплатно.
- 6) Оштетување како резултат на погрешно склопување.
- 7) Оштетување како резултат на слаб квалитет на лубрикантот.
- 8) Оштетување како резултат на нечистење на опремата како што се бара.
- 9) Опрема која е модифицирана или расклопувана од неовластен персонал.
- 10) Скршени делови/компоненти како резултат на несоодветна употреба.
- 11) Опрема што се користи за изнајмување.

Гаранцијата опфаќа само бесплатна замена на компонентата што претставува производствен дефект или дефект на материјалот. Во случај на недостаток на специфичен резервен дел, компанијата го задржува правото да ја замени опремата со друга од ист вид. По завршувањето на сите гарантни процедури, гарантниот рок на опремата нема да се продолжува или обновува. Резервните делови или опремата што се заменуваат остануваат во сопственост на нашата компанија. Барањата, освен оние наведени во овој гарантен формулар, во врска со поправка на парче опрема или нејзино оштетување, не се применуваат. За оваа гаранција се применуваат грчките закони и релативните регулативи.

Los equipos de taller se han fabricado de acuerdo con las estrictas normas establecidas por nuestra empresa, que se ajustan a las respectivas normas de calidad europeas. Los equipos de taller tienen una garantía de 12 meses. La garantía es válida a partir de la fecha de compra del producto. La prueba del derecho de garantía es el documento de compra del equipo de taller (recibo de compra o factura). La empresa no se hará cargo en ningún caso del coste correspondiente de las piezas de recambio y de las respectivas horas de trabajo necesarias si no se presenta una copia del documento de compra. En caso de que la reparación deba ser efectuada por nuestro servicio técnico, los gastos de transporte (ida y vuelta) correrán íntegramente a cargo del remitente (cliente). Dicho equipo deberá ser enviado para su reparación a la empresa o a un taller autorizado en la forma y medios de transporte adecuados.

EXENCIONES Y RESTRICCIONES DE LA GARANTÍA:

- 1) Partes de recambio que se desgastan de forma natural como consecuencia de su uso.
- 2) Equipos de taller dañados como consecuencia del incumplimiento de las instrucciones del fabricante.
- 3) Equipos de taller mal mantenidos o cuidados.
- 4) Utilización de recambios o accesorios inadecuados.
- 5) Equipos de taller cedidos gratuitamente a terceros.
- 6) Daños como consecuencia de un montaje erróneo.
- 7) Daños por mala calidad del lubricante.
- 8) Daños por no limpiar el equipo como es debido.
- 9) Equipos modificados o desmontados por personal no autorizado.
- 10) Partes/componentes rotos como consecuencia de un uso inadecuado.
- 11) Equipos utilizados en alquiler.

La garantía cubre únicamente la sustitución gratuita del componente que presente un defecto de fabricación o fallo de material. En caso de falta de una pieza de recambio específica, la empresa se reserva el derecho de sustituir el equipo por otro del mismo tipo. Una vez concluidos todos los trámites de garantía, no se prorrogará ni renovará el período de garantía del equipo. Los repuestos o equipos sustituidos quedan en posesión de nuestra empresa. No se aplicarán los requisitos, distintos de los mencionados en este formulario de garantía, relativos a la reparación de un equipo o a los daños del mismo. La ley griega y las normativas relativas se aplican a esta garantía.

A műhelyberendezéseket a vállalatunk által meghatározott szigorú szabványok szerint gyártottuk, amelyek összhangban vannak a vonatkozó európai minőségi szabványokkal. A műhelyberendezésekre 12 hónapos garanciát vállalunk. A garancia a termék megvásárlásának napjától érvényes. A jótállási jog igazolása a műhelyberendezés vásárlását igazoló dokumentum (kiskereskedelmi blokk vagy számla). A vállalat semmilyen körülmények között nem fedezi a pótalkatrészek és a megfelelő szükséges munkaórák vonatkozó költségeit, ha nem mutatják be a vásárlási dokumentum másolatát. Amennyiben a javítást szervizünknek kell elvégeznie, a szállítás (oda- és visszaszállítás) költségei teljes egészében a feladót (ügyfelet) terhelik. Az említett berendezést a megfelelő módon és szállítóeszközzel kell elküldeni javításra a vállalathoz vagy egy erre felhatalmazott műhelybe.

GARANCIÁLIS MENTESSÉGEK ÉS KORLÁTOZÁSOK:

- 1) Pótalkatrészek, amelyek a használat következtében természetes módon elhasználódnak.
- 2) A gyártó utasításainak be nem tartása következtében megrongálódott műhelyberendezések.
- 3) Nem megfelelően karbantartott vagy gondozott műhelyberendezés.
- 4) Nem megfelelő pótalkatrészek vagy tartozékok használata.
- 5) Harmadik személyeknek ingyenesen átadott műhelyberendezés.
- 6) Hibás összeszerelésből eredő károk.
- 7) A rossz minőségű kenőanyagból eredő károk.
- 8) A berendezés nem megfelelő tisztításának következtében bekövetkezett kár.
- 9) Olyan berendezés, amelyet illetéktelen személyek módosítottak vagy szétszereltek.
- 10) A nem rendeltetésszerű használat következtében eltört alkatrészek/komponensek.
- 11) Bérbé vett berendezés.

A garancia csak a gyártási hibát vagy anyaghibát mutató alkatrész ingyenes cseréjére terjed ki. Specifikus pótalkatrész hiánya esetén a vállalat fenntartja a jogot, hogy a berendezést egy másik, ugyanolyan típusúval cserélje ki. A jótállási eljárások lezárását követően a berendezés jótállási ideje nem hosszabbítható meg, illetve nem újítható meg. A kicsereált pótalkatrészek vagy berendezések cégünk tulajdonában maradnak. A berendezés javítására vagy megrongálására vonatkozó, a jelen jótállási nyilatkozatban említettéktől eltérő követelmények nem érvényesek. A jelen garanciára a görög törvények és a vonatkozó előírások vonatkoznak.

It-tagħmir tal-workshop għie manifatturat skont standards stretti stabbiliti mill-kumpanija tagħna, li huma allinjati mal-istandards ta' kwalità ewropej rispettivi. It-tagħmir tal-workshop huwa pprovdut b'perjodu ta' 'garanzija ta' 12-il xahar. Il-garanzija hija valida mid-data tax-xiri tal-prodott. Prova tad-dritt tal-garanzija hija d-dokument tax-xiri tat-tagħmir tal-workshop (irčevuta jew fattura bl-imnut). Taħt l-ebda ċirkostanza l-kumpanija m'għandha tkopri l-ispiża rilevanti tal-ispare parts u l-ħinijiet tax-xogħol rispettivi meħtieġa sakemm ma tiġix ipprezentata kopja tad-dokument tax-xiri. F'każ li t-tiswija trid issir mid-dipartiment tas-servizz tagħna, l-ispiża tat-trasport (lejn u minn) tithallas għal kollox mill-mittent (il-klijent). L-imsemmi tagħmir għandu jintbagħat għat-tiswija lill-kumpanija jew lil hanut tax-xogħol awtorizzat bil-mod u mezz ta' trasport xieraq.

EŻENZJONIJIET U RESTRIZZJONIJIET TA' GARANZIJA:

- 1) Spare parts li jintlibsu b'mod naturali bħala konsegwenza tal-użu.
- 2) Tagħmir tal-workshop bil-ħsara bħala riżultat ta' 'nuqqas ta' konformità mal-istruzzjonijiet tal-manifattur.
- 3) Tagħmir tal-workshop ma tanx jinżamm jew jiġi ttejjegħ.
- 4) Użu ta' 'spare parts jew aċċessorji mhux xieraq.
- 5) Tagħmir tal-workshop mogħti lil entitajiet terzi mingħajr ħlas.
- 6) Ĥsara bħala riżultat ta' 'assemblaġġ żbaljat.
- 7) Ĥsara bħala riżultat ta' 'kwalità fqira tal-lubrikant.
- 8) Ĥsara bħala riżultat li ma tnaqqasx it-tagħmir kif meħtieġ.
- 9) Tagħmir li għie modifikat jew żarmat minn persunal mhux awtorizzat.
- 10) Partijiet/komponenti miksura bħala riżultat ta' 'użu mhux xieraq.
- 11) Tagħmir użat għall-kera.

Il-garanzija tkopri biss is-sostituzzjoni bla ħlas tal-komponent li jipprezenta difett fil-manifattura jew ħsara fil-materjal. F'każ ta' nuqqas ta' spare part speċifika l-kumpanija tirriżerva d-dritt li tissostitwixxi t-tagħmir b'ieħor tal-istess tip. Wara li l-proċeduri ta' garanzija kollha jkunu ġew konklużi, il-perjodu ta' garanzija tat-tagħmir m'għandux jiġi estżi jew imġedded. L-ispare parts jew it-tagħmir li jiġu sostitwiti jibqgħu fil-pussess tal-kumpanija tagħna. Rekwiżiti, minbarra dawk imsemmija f'din il-formola ta' garanzija, dwar it-tiswija ta' biċċa tagħmir jew ħsara tiegħu, ma japplikawx. Il-liġi Griega u r-regolamenti relattivi japplikaw għal din il-garanzija.

Radionička oprema proizvedena je prema strogim standardima naše tvrtke, koji su usklađeni s odgovarajućim europskim standardima kvalitete. Na opremu radionice dajemo jamstvo od 12 mjeseci. Jamstvo vrijedi od datuma kupnje proizvoda. Dokaz o pravu na jamstvo je dokument o kupnji radioničke opreme (maloprodajni račun ili račun). Ni pod kojim okolnostima tvrtka neće pokriti relevantne troškove rezervnih dijelova i odgovarajućih potrebnih radnih sati osim ako se ne predoči kopija dokumenta o kupnji. U slučaju da popravak mora obaviti naš servis, troškove prijevoza (do i od) u cijelosti snosi pošiljatelj (klijent). Navedenu opremu potrebno je odgovarajućim načinom i prijevoznim sredstvom poslati na popravak u poduzeće ili u ovlaštenu radionicu.

IZUZEĆA I OGRANIČENJA JAMSTVA:

- 1) Rezervni dijelovi koji se prirodno troše kao posljedica korištenja.
- 2) Radionička oprema oštećena zbog nepridržavanja uputa proizvođača.
- 3) Oprema radionice je loše održavana ili o njoj brinuli.
- 4) Korištenje neodgovarajućih rezervnih dijelova ili pribora.
- 5) Radionička oprema koja se besplatno daje trećim osobama.
- 6) Oštećenja kao rezultat pogrešne montaže.
- 7) Oštećenja kao rezultat loše kvalitete maziva.
- 8) Oštećenje kao rezultat nečišćenja opreme prema potrebi.
- 9) Oprema koju je modificiralo ili rastavilo neovlašteno osoblje.
- 10) Slomljeni dijelovi/komponente kao rezultat neprikladne uporabe.
- 11) Oprema koja se koristi za iznajmljivanje.

Jamstvo pokriva samo besplatnu zamjenu komponente koja predstavlja grešku u proizvodnji ili grešku u materijalu. U slučaju nedostatka određenog rezervnog dijela, tvrtka zadržava pravo zamjene opreme drugom iste vrste. Nakon završetka svih jamstvenih postupaka, jamstveni rok opreme ne može se produžiti niti obnoviti. Zamijenjeni rezervni dijelovi ili oprema ostaju u vlasništvu naše tvrtke. Zahtjevi, osim onih navedenih u ovom obrascu jamstva, koji se odnose na popravak dijela opreme ili oštećenja istog, ne vrijede. Grčki zakon i odgovarajući propisi primjenjuju se na ovo jamstvo.



The instruction manual is also available in digital format on our website
www.nikolaoutools.com. Find it by entering the product code in the **Search** "🔍" field.

Μπορείτε να βρείτε τις οδηγίες χρήσης και σε ηλεκτρονική μορφή μέσω της ιστοσελίδας μας
www.nikolaoutools.com. Αναζητήστε τις με τον κωδικό προϊόντος στο πεδίο **Αναζήτηση** "🔍".

D.D.03.2026