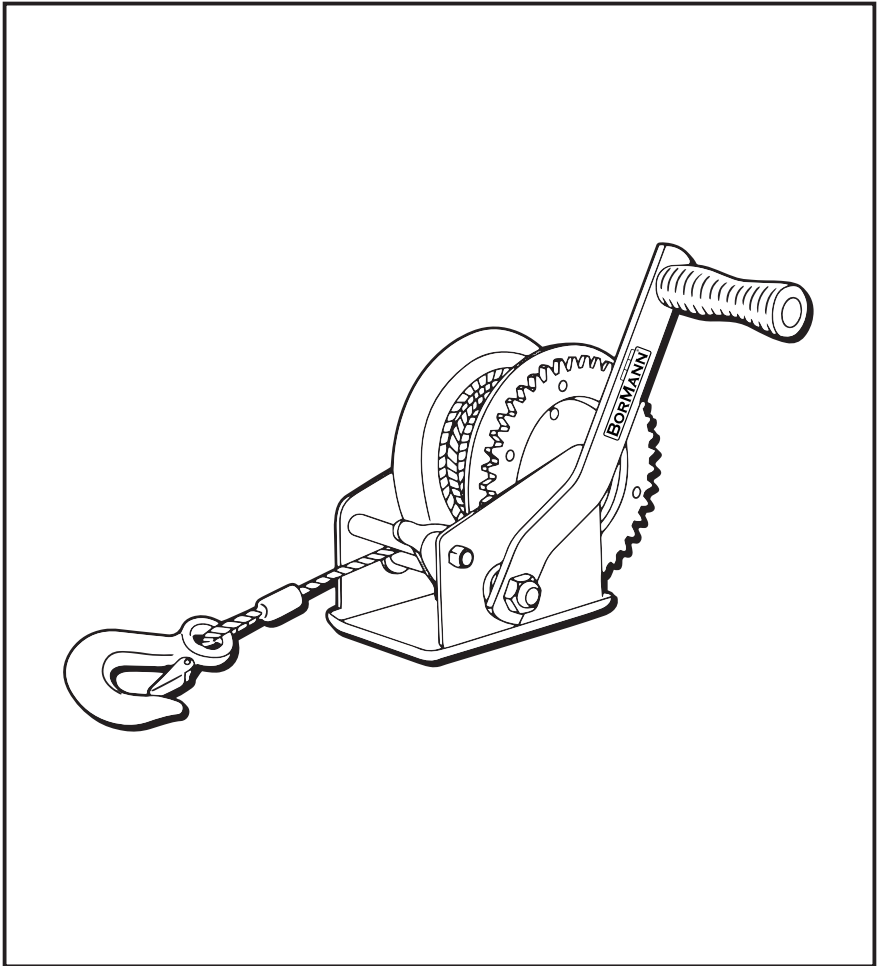


# BORMANN®



## BWR5190

028505

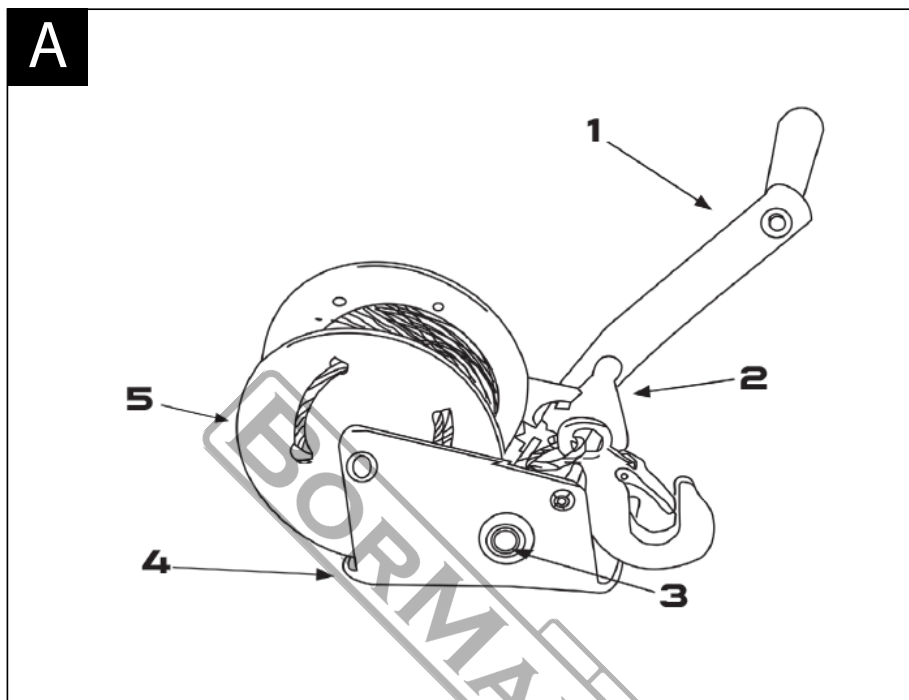
EN IT  
EL BG  
RO HR  
HU



[WWW.NIKOLAOUTOOLS.COM](http://WWW.NIKOLAOUTOOLS.COM)

SCAN ME





**EN**

1. Crank handle
2. Ratchet switch
3. Axis bolt
4. Base
5. Rim

**EL**

1. Λαβή μανιβέλας
2. Διακόπτης μηχανισμού κασάνιας
3. Βίδα άξονα
4. Βάση
5. Τροχαλία

**IT**

1. Manovella
2. Interruttore a cricchetto
3. Bullone dell' asse
4. Base
5. Cerchio

**BG**

1. Ръкохватка на мανιβелата
2. Превключвател на тресчотката
3. Болт на оста
4. Основа
5. Джанта

**RO**

1. Mănerul manivelei
2. Comutator cu clichet
3. Bolț de axă
4. Baza
5. Jantă

**HR**

1. Ručica ručice
2. Ratchet prekidač
3. Vijak osovine
4. Baza
5. Obruč

**HU**

1. Hajtókar
2. Ratchet kapcsoló
3. Tengelycsavar
4. Alap
5. Perem

### Safety instructions

1. Never overload the product!
2. This winch is designed for pulling applications and should never be used for lifting objects!
3. Never put your hand or any other part of your body near the gear, rim and wire rope. Always wear gloves when using the winch.
4. In case a problem occurs, never try to repair or disassemble the winch. Deliver the winch to a certified technician in case of malfunction.
5. When replacing the wire rope, make sure that the end of the wire rope comes through the holes located on the side of the rim, and tie a knob to weld the end tip of the wire rope in order to prevent the cable from coming out.
6. Use grease to lubricate the axis and gears before storing the winch for a long period.

### Main Instructions

1. Ratchet switch - The winch has 3 available position settings: The higher position is used for pulling objects (increasing tension/winding), the lower position is used for releasing the wire rope (decreasing tension/unwinding), the middle position is used for both pulling and releasing actions but can only be used when the winch is unloaded. When the winch is under load, always hold the crank handle tightly if you want to switch the position setting.
2. Before use, install the winch on a firm and flat surface. To install it, set the ratchet switch to the middle position and pull the wire rope out and make sure that there at least three rounds are wound around the shaft. Use at least 3 sets of 3/8" bolts and locking nuts, following a triangle pattern, to fix the base on the surface. Use an extra metal piece or a block hardwood board if necessary.
3. Then install the crank handle to the axis bolt using a nut.
4. Set the ratchet switch on the higher position and turn the crank handle clockwise to wind the wire rope. Set the ratchet switch on the lower position and turn the crank handle counter-clockwise to unwind the wire rope.

### TECHNICAL DATA

Model	BWR5190
Working load	900 kg
Breaking strength	1350 kg
Cable size	0,5 mm * 10 m
Gear ratio	4:1/8:1
Material	A3 steel
Surface treatment	galvanized
Weight	4,6 kg

*\* The manufacturer reserves the right to make minor changes to product design and technical specifications without prior notice unless these changes significantly affect the performance and safety of the products. The parts described / illustrated in the pages of the manual that you hold in your hands may also concern other models of the manufacturer's product line with similar features and may not be included in the product you just acquired.*

*\* To ensure the safety and reliability of the product and the warranty validity, all repair, inspection or replacement work, including maintenance and special adjustments, must only be carried out by technicians of the authorized service department of the manufacturer.*

*\* Always use the product with the supplied equipment. Operation of the product with non-provided equipment may cause malfunctions or even serious injury or death. The manufacturer and the importer shall not be liable for injuries and damages resulting from the use of non-conforming equipment.*

### Istruzioni di sicurezza

1. Non sovraccaricare mai il prodotto!
2. Questo argano è progettato per applicazioni di trazione e non deve mai essere utilizzato per sollevare oggetti!
3. Non avvicinare mai le mani o altre parti del corpo all'ingranaggio, alla corona e alla fune metallica. Indossare sempre i guanti quando si utilizza l'argano.
4. In caso di problemi, non cercare mai di riparare o smontare l'argano. Consegnare l'argano a un tecnico certificato in caso di malfunzionamento.
5. Quando si sostituisce la fune metallica, assicurarsi che l'estremità della fune metallica passi attraverso i 4 fori situati sul lato del cerchio e legare una manopola per saldare l'estremità della fune metallica per evitare che il cavo esca.
6. Utilizzare del grasso per lubrificare l'asse e gli ingranaggi prima di riporre l'argano per un lungo periodo.

### Istruzioni principali

1. Interruttore a cricchetto - L'argano ha 3 posizioni disponibili: La posizione più alta viene utilizzata per tirare gli oggetti (aumento della tensione avvolgimento), la posizione più bassa viene utilizzata per rilasciare la fune metallica (diminuzione della tensione/svolgimento), la posizione intermedia viene utilizzata per entrambe le azioni di trazione e rilascio ma può essere utilizzata solo quando l'argano è scarico. Quando l'argano è sotto carico, tenere sempre ben salda la manovella se si vuole cambiare l'impostazione della posizione.
2. Prima dell'uso, installare il verricello su una superficie solida e piana. Per installarlo, impostare l'interruttore a cricchetto sulla posizione centrale, estrarre la fune metallica e assicurarsi che almeno tre giri siano avvolti intorno all'albero. Utilizzare almeno 3 serie di bulloni da 3/8" e dadi di bloccaggio, seguendo uno schema a triangolo, per fissare la base sulla superficie. Se necessario, utilizzare un pezzo di metallo aggiuntivo o un blocco di legno duro.
3. Installare quindi la manovella sul bullone dell'asse utilizzando un dado.
4. Impostare l'interruttore a cricchetto sulla posizione più alta e ruotare la manovella in senso orario per avvolgere la fune metallica. Impostare l'interruttore a cricchetto sulla posizione inferiore e ruotare la manovella in senso antiorario per svolgere la fune metallica.

### DATI TECNICI

Modello	BWR5190
Carico di lavoro	900 kg
Resistenza alla rottura	1350 kg
Dimensione del cavo	0,5 mm * 10 m
Rapporto di trasmissione	4:1/8:1
Materiale	A3 acciaio
Trattamento superficiale	galvanizzato
Peso	4,6 kg

*\* Il produttore si riserva il diritto di apportare modifiche minori al design e alle specifiche tecniche del prodotto senza preavviso, a meno che tali modifiche non influenzino in modo significativo le prestazioni e la sicurezza dei prodotti. Le parti descritte/illustrate nelle pagine del manuale che avete tra le mani possono riguardare anche altri modelli della linea di prodotti del produttore con caratteristiche simili e potrebbero non essere incluse nel prodotto appena acquistato.*

*\* Per garantire la sicurezza e l'affidabilità del prodotto e la validità della garanzia, tutti gli interventi di riparazione, ispezione o sostituzione, compresa la manutenzione e le regolazioni speciali, devono essere eseguiti esclusivamente da tecnici del servizio di assistenza autorizzato del produttore.*

*\* Utilizzare sempre il prodotto con le attrezzature in dotazione. L'utilizzo del prodotto con attrezzature non fornite può causare malfunzionamenti o persino lesioni gravi o morte. Il produttore e l'importatore non sono responsabili per lesioni e danni derivanti dall'uso di attrezzature non conformi.*

### Οδηγίες ασφαλείας

1. Μην υπερφορτώνετε ποτέ το βαρούλκο (γνωστό και ως βίντσι)!
2. Αυτό το βαρούλκο έχει σχεδιαστεί για εφαρμογές έλξης και δεν πρέπει ποτέ να χρησιμοποιείται για την ανύψωση αντικειμένων!
3. Μην βάζετε ποτέ το χέρι σας ή οποιοδήποτε άλλο μέρος του σώματός σας κοντά στο γρανάζι, την τροχαλία και το συρματόσχοινο. Να φοράτε πάντα γάντια όταν χρησιμοποιείτε το βαρούλκο.
4. Σε περίπτωση που παρουσιαστεί πρόβλημα, μην προσπαθήσετε ποτέ να επισκευάσετε ή να απουσαρμολογήσετε το βαρούλκο. Παραδώστε το βαρούλκο σε έναν πιστοποιημένο τεχνικό για έλεγχο σε περίπτωση δυσλειτουργίας.
5. Κατά την αντικατάσταση του συρματόσχοινου, βεβαιωθείτε ότι το άκρο του συρματόσχοινου εισέρχεται μέσω των 4 οπών που βρίσκονται στην πλευρά του χείλους της τροχαλίας και δέστε έναν κόμπο για μεγαλύτερη ασφάλεια σε περίπτωση που το συρματόσχοινο λυθεί.
6. Χρησιμοποιήστε γράσο για να λιπάνετε τον άξονα και τα γρανάζια πριν αποθηκεύσετε το βαρούλκο για μεγάλο χρονικό διάστημα.

### Γενικές οδηγίες λειτουργίας

1. Μηχανισμός καστανίας - Το βαρούλκο έχει 3 διαθέσιμες ρυθμίσεις θέσης: Η υψηλότερη θέση χρησιμοποιείται για την έλξη αντικειμένων (αύξηση τάσης / τύλιγμα), η χαμηλότερη θέση χρησιμοποιείται για την απελευθέρωση του συρματόσχοινου (μείωση τάσης / ξετύλιγμα), η μεσαία θέση χρησιμοποιείται τόσο για την έλξη όσο και για την απελευθέρωση του συρματόσχοινου, αλλά μπορεί να χρησιμοποιηθεί μόνο όταν το βαρούλκο δεν βρίσκεται υπό φορτίο. Όταν το βαρούλκο είναι υπό φορτίο, κρατήστε πάντα τη λαβή μανιβέλας σφιχτά εάν θέλετε να αλλάξετε τη ρύθμιση θέσης.
2. Πριν από τη χρήση, τοποθετήστε το βαρούλκο σε σταθερή και επίπεδη επιφάνεια. Για να το εγκαταστήσετε, τοποθετήστε το διακόπτη του μηχανισμού καστανίας στη μεσαία θέση, τραβήξτε το συρματόσχοινο προς τα έξω και βεβαιωθείτε ότι υπάρχουν τουλάχιστον τρεις στροφές συρματόσχοινου γύρω από τον άξονα. Χρησιμοποιήστε τουλάχιστον 3 σετ μπουλονιών 3/8 "και παξιμάδια ασφάλισης, ακολουθώντας ένα τριγωνικό μοτίβο, για να στερεώσετε τη βάση στην επιφάνεια. Χρησιμοποιήστε ένα επιπλέον μεταλλικό κομμάτι ή ένα μπλοκ σκληρού ξύλου εάν είναι απαραίτητο.
3. Στη συνέχεια, τοποθετήστε τη λαβή μανιβέλας στο μπουλόνι του άξονα χρησιμοποιώντας παξιμάδι.
4. Ρυθμίστε τον διακόπτη καστανίας στην υψηλότερη θέση και γυρίστε τη λαβή μανιβέλας δεξιόστροφα για να τυλίξετε το συρματόσχοινο. Ρυθμίστε τον διακόπτη καστανίας στην κάτω θέση και γυρίστε τη λαβή μανιβέλας αριστερόστροφα για να ξετυλίξετε το συρματόσχοινο.

### Τεχνικά Χαρακτηριστικά

Μοντέλο	BWR5190
Φορτίο εργασίας	900 kg
Αντοχή θραύσης	1350 kg
Διαστάσεις καλωδίου	0,5 mm * 10 m
Σχέση μετάδοσης	4:1/8:1
Υλικό	A3 ατσάλι
Επεξεργασία επιφάνειας	γαλβανισμένη
Βάρος	4,6 kg

\*Ο κατασκευαστής διατηρεί το δικαίωμα να πραγματοποιήσει δευτερεύουσες αλλαγές στο σχεδιασμό του προϊόντος και στα τεχνικά χαρακτηριστικά χωρίς προηγούμενη ειδοποίηση, εκτός εάν οι αλλαγές αυτές επηρεάζουν σημαντικά την απόδοση και λειτουργία ασφαλείας των προϊόντων. Τα εξαρτήματα που περιγράφονται / απεικονίζονται στις σελίδες του εγχειριδίου που κρατάτε στα χέρια σας ενδέχεται να αφορούν και σε άλλα μοντέλα της σειράς προϊόντων του κατασκευαστή, με παρόμοια χαρακτηριστικά, και ενδέχεται να μην περιλαμβάνονται στο προϊόν που μόλις αποκτήσατε.

\*Για να διασφαλιστεί η ασφάλεια και η αξιοπιστία του προϊόντος καθώς και η ισχύς της εγγύησης όλες οι εργασίες επιδιόρθωσης, ελέγχου, επισκευής ή αντικατάστασης συμπεριλαμβανομένης της συντήρησης και των ειδικών ρυθμίσεων, πρέπει να εκτελούνται μόνο από τεχνικούς του εξουσιοδοτημένου τμήματος Service του κατασκευαστή.

\* Χρησιμοποιείτε πάντα το προϊόν με τον παρεχόμενο εξοπλισμό. Η λειτουργία του προϊόντος με μη-προβλεπόμενο εξοπλισμό ενδέχεται να προκαλέσει βλάβη ή ακόμα και σοβαρό τραυματισμό ή θάνατο. Ο κατασκευαστής και ο εισαγωγέας ουδεμία ευθύνη φέρει για τραυματισμούς και βλάβες που προκύπτουν από την χρήση μη προβλεπόμενου εξοπλισμού.

### Инструкции за безопасност

1. Никога не претоварвайте продукта!
2. Тази лебедка е предназначена за приложения за теглене и никога не трябва да се използва за повдигане на предмети!
3. Никога не поставяйте ръката си или друга част от тялото си в близост до предавката, джантата и стоманеното въже. Винаги носете ръкавици, когато използвате лебедката.
4. В случай на възникване на проблем никога не се опитвайте да ремонтирате или разглобявате лебедката. В случай на неизправност предайте лебедката на сертифициран техник.
5. Когато подмените стоманеното въже, уверете се, че краят на стоманеното въже излиза през 4-те отвора, разположени отстрани на джантата, и завържете копче, за да заварите крайния накрайник на стоманеното въже, за да предотвратите излизането на кабела.
6. Използвайте грес, за да смажете оста и зъбните колела, преди да съхранявате лебедката за дълъг период от време.

### Основни инструкции

1. Превключвател на тресчотката - лебедката има 3 налични настройки на положението: Повисоката позиция се използва за издърпване на предмети (увеличаване на напрежението/размотаване), по-ниската позиция се използва за освобождаване на стоманеното въже (намаляване на напрежението/размотаване), средната позиция се използва както за действия по издърпване, така и за освобождаване, но може да се използва само когато лебедката е разтоварена. Когато лебедката е натоварена, винаги дръжте здраво дръжката на манивелата, ако искате да превключите настройката на позицията.
2. Преди да използвате, инсталирайте лебедката върху твърда и равна повърхност. За да я инсталирате, настройте превключвателя на тресчотката в средно положение и издърпайте стоманеното въже и се уверете, че има поне три кръга, навити около вала. Използвайте поне 3 комплекта болтове 3/8" и застопоряващи гайки, следвайки триъгълна схема, за да фиксирате основата към повърхността. Ако е необходимо, използвайте допълнително метално парче или блок от твърда дървесина.
3. След това монтирайте дръжката на манивелата към болта на оста, като използвате гайка.
4. Настройте превключвателя на тресчотката на горно положение и завъртете манивелата по посока на часовниковата стрелка, за да навие стоманеното въже. Настройте превключвателя на тресчотката на долно положение и завъртете манивелата обратно на часовниковата стрелка, за да развийете стоманеното въже.

### ЕХНИЧЕСКИ ДАННИ

Модел	BWR5190
Работно натоварване	900 kg
Счупваща устойчивост	1350 kg
Размер на кабела	0,5 mm * 10 m
Предавателно отношение	4:1/8:1
Материал	A3 стомана
Повърхностна обработка	гальванизирана
Тегло	4,6 kg

*\* Производителят си запазва правото да прави незначителни промени в дизайна и техническите спецификации на продукта без предизвестие, освен ако тези промени не влияят значително на производителността и безопасността на продуктите. Частите, описани/илюстрирани на страниците на ръководството, което държите в ръка, могат да се отнасят и за други модели от продуктовата линия на производителя с подобни характеристики и може да не са включени в току-що закупения продукт.*

*\* За да се гарантира безопасността и надеждността на продукта и валидността на гаранцията, всички интервенции по ремонт, инспекция или подмяна, включително поддръжка и специални настройки, трябва да се извършват изключително от техници на упълномощеното сервизно обслужване на производителя.*

*\* Винаги използвайте продукта с предоставеното оборудване. Използването на продукта с оборудване, което не е предоставено, може да доведе до неизправности или дори до сериозни наранявания или смърт. Производителят и вносителят не носят отговорност за наранявания и щети, произтичащи от използването на неотговарящо оборудване.*

### Instrucțiuni de siguranță

1. Nu supraîncărcăți niciodată produsul!
2. Acest troliu este conceput pentru aplicații de tracțiune și nu trebuie utilizat niciodată pentru ridicarea de obiecte!
3. Nu puneți niciodată mâna sau orice altă parte a corpului în apropierea angrenajului, a jantei și a cablului metallic.
4. Purtați întotdeauna mănuși atunci când folosiți troliul.
4. În cazul în care apare o problemă, nu încercați niciodată să reparați sau să dezasamblați troliul. Predați troliul unui tehnician certificat în caz de defecțiune.
5. Atunci când înlocuiți cablul de sârmă, asigurați-vă că capătul cablului de sârmă intră prin cele 4 orificii situate pe partea laterală a jantei și legați un buton pentru a suda vârful capătului cablului de sârmă pentru a împiedica ieșirea cablului.
6. Folosiți unsoare pentru a lubrifia axul și angrenajele înainte de a depozita troliul pentru o perioadă lungă de timp.

### Instrucțiuni principale

1. Comutator cu clichet - Troliul are 3 setări de poziție disponibile: Poziția superioară este utilizată pentru tragerea obiectelor (creșterea tensiunii/ înfășurarea), poziția inferioară este utilizată pentru eliberarea cablului de sârmă (scăderea tensiunii/dezafășurarea), poziția de mijloc este utilizată atât pentru acțiuni de tragere, cât și de eliberare, dar poate fi utilizată numai atunci când troliul este descărcat. Atunci când troliul este sub sarcină, țineți întotdeauna bine manivela dacă doriți să schimbați setarea poziției.
2. Înainte de utilizare, instalați troliul pe o suprafață fermă și plană. Pentru a-l instala, setați comutatorul cu clichet în poziția de mijloc și scoateți cablul de sârmă și asigurați-vă că există cel puțin trei rânduri înfășurate în jurul arborelui. Folosiți cel puțin 3 seturi de șuruburi de 3/8" și piulițe de blocare, urmând un model triunghiular, pentru a fixa baza pe suprafață. Folosiți o piesă metalică suplimentară sau o placă de lemn tare de bloc, dacă este necesar.
3. Apoi instalați manivela pe șurubul axei cu ajutorul unei piulițe.
4. Setați comutatorul cu clichet pe poziția cea mai înaltă și rotiți manivela în sensul acelor de ceasornic pentru a înfășura cablul de sârmă. Setați comutatorul cu clichet pe poziția inferioară și rotiți manivela în sens invers acelor de ceasornic pentru a derula cablul de sârmă.

### CARACTERISTICI TEHNICE

Model	BWR5190
Încărcare de lucru	900 kg
Rezistență la rupere	1350 kg
Dimensiuni cablu	0,5 mm * 10 m
Relație de transmisie	4:1/8:1
Material	A3 Oțel
Prelucrarea suprafeței	Galvanizat
Greutate	4,6 kg

\* Producătorul își rezervă dreptul de a efectua modificări minore ale designului și specificațiilor tehnice ale produsului fără notificare prealabilă, cu excepția cazului în care aceste modificări nu afectează semnificativ performanța și siguranța produselor. Părțile descrise/ilustrate în paginile manualului pe care îl aveți în mână pot fi, de asemenea, legate de alte modele din linia de produse a producătorului cu caracteristici similare și ar putea să nu fie incluse în produsul achiziționat recent.

\* Pentru a garanta siguranța și fiabilitatea produsului și valabilitatea garanției, toate intervențiile de reparare, inspecție sau înlocuire, inclusiv întreținerea și ajustările speciale, trebuie efectuate exclusiv de tehnicienii ai serviciului de asistență autorizat al producătorului.

\* Utilizați întotdeauna produsul cu echipamentele furnizate. Utilizarea produsului cu echipamente neprevăzute poate cauza defecțiuni sau chiar vătămări grave sau deces. Producătorul și importatorul nu sunt responsabili pentru vătămări și daune cauzate de utilizarea echipamentelor neconforme.

### Sigurnosne upute

1. Nikada ne preopterećujte proizvod!
2. Ova vitla je dizajnirana za povlačenje aplikacija i nikada je ne smijete koristiti za podizanje predmeta!
3. Nikada ne stavljajte ruku ili bilo koji drugi dio tijela u blizinu zupčanika, naplatka i žičane užadi. Uvijek nosite rukavice pri uporabi vitla.
4. U slučaju problema, nikad ne pokušavajte popraviti ili rastavljati vitlo. U slučaju kvara dostavite vitlo certificiranom tehničaru.
5. Prilikom zamjene žičane užadi pazite da kraj žičanog užeta prođe kroz 4 rupe koje se nalaze na bočnoj strani oboda i zavežite kvaku da zavarite krajnji vrh žičanog užeta kako biste spriječili da kabel bude izlazi.
6. Koristite mast za podmazivanje osi i zupčanika prije nego što čuvate vitlo na duže vrijeme.

### Glavne upute

1. Ratchet prekidač - vitlo ima 3 raspoložive postavke položaja: viši položaj koristi se za povlačenje predmeta (povećanje napetosti / namotaja), donji se položaj koristi za oslobađanje žičanog užeta (smanjenje napetosti / odmotavanje), srednji položaj se koristi za obje akcije povlačenja i otpuštanja, ali može se koristiti samo kad je vitlo istovareno. Kad je vitlo pod opterećenjem, uvijek čvrsto držite ručicu ručice ako želite promijeniti postavku položaja.
2. Prije upotrebe, vitlo ugradite na čvrstu i ravnu površinu. Da biste ga postavili, namjestite graničnik na srednji položaj, izvucite užad i uvjerite se da su oko osovine namotane najmanje tri kruga. Za pričvršćivanje dna na površinu koristite najmanje 3 seta s vijcima 3/8 "i pričvršnim maticama, slijedeći trokutasti uzorak. Upotrijebite dodatni metalni komad ili blok od tvrdog drva ako je potrebno.
3. Zatim pomoću matice montirajte ručicu na osovinski vijak.
4. Namjestite graničnik na viši položaj i okrenite ručicu radilice u smjeru kazaljke na satu kako biste namotali žičani konop. Namjestite prekidač za zavjese u donji položaj i okrenite ručicu radilice u smjeru suprotnom od kazaljke na satu da biste odmotali žice.

### TEHNIČKE KARAKTERISTIKE

Model	BWR5190
Opterećenje	900 kg
Otpornost na lom	1350 kg
Dimenzije kabela	0,5 mm * 10 m
Omjer prijenosa	4:1/8:1
Materijal	A3 Čelik
Obrada površine	Galvanizirano
Težina	4,6 kg

\* Proizvođač zadržava pravo na manje izmjene dizajna i tehničkih specifikacija proizvoda bez prethodne najave, osim ako te izmjene značajno ne utječu na performanse i sigurnost proizvoda. Dijelovi opisani/ilustrirani na stranicama priručnika koji imate u rukama mogu se odnositi i na druge modele iz proizvodne linije proizvođača sličnih karakteristika i možda nisu uključeni u upravo kupljeni proizvod.

\* Kako bi se osigurala sigurnost i pouzdanost proizvoda te valjanost jamstva, sve popravke, inspekcije ili zamjene, uključujući održavanje i posebne prilagodbe, moraju izvoditi isključivo tehničari ovlaštenog servisnog centra proizvođača.

\* Uvijek koristite proizvod s priloženom opremom. Korištenje proizvoda s opremom koja nije isporučena može uzrokovati neispravnosti ili čak ozbiljne ozljede ili smrt. Proizvođač i uvoznik nisu odgovorni za ozljede i štete proizašle iz korištenja neusklađene opreme.

### Biztonsági utasítások

1. Soha ne terhelje túl a terméket!
2. Ez a csőrő hűzési feladatokra lett tervezve, és soha nem használható tárgyak emelésére!
3. Soha ne tegye a kezét vagy más testrészét a fogaskerék, a kerékperem és a drótkötél közelébe. A csőrő használata során mindig viseljen kesztyűt.
4. Probléma esetén soha ne próbálja megjavítani vagy szétszerelni a csőrőt. Meghibásodás esetén vigye a csőrőt egy szakképzett szerelőhöz.
5. A drótkötél cseréjekor ügyeljen arra, hogy a drótkötél vége átjusson a kerékperem oldalán található lyukakon, és csavarozzon egy gombot a drótkötél végére, hogy megakadályozza a kábel kicsúszását.
6. Hosszú tárolás előtt kenje meg a tengelyt és a fogaskerekeket zsírral.

### Fő utasítások

1. Ratchet kapcsoló - A csőrőnek 3 állási pozíciója van: A felső pozíció tárgyak húzásához (feszesség növelése/tekerés), az alsó pozíció a drótkötél elengedéséhez (feszesség csökkentése/tekerés), a középső pozíció mind a húzáshoz, mind az elengedéshez használható, de csak akkor, ha a csőrő nincs terhelve. Ha a csőrő terhelés alatt van, a pozíció beállításának megváltoztatásához mindig szorosan fogja meg a hajtókarot.
2. Használat előtt szerelje a csőrőt szilárd, sík felületre. A szereléshez állítsa a racsnis kapcsolót középső állásba, húzza ki a drótkötelet, és ellenőrizze, hogy legalább három tekerés tekeredjen a tengely köré. Legalább 3 db 3/8" csavart és rögzítőanyagát használjon háromszög alakban, hogy az alapot a felülethez rögzítse. Szükség esetén használjon egy extra fémdarabot vagy egy keményfa deszkát.
3. Ezután szerelje fel a hajtókarot az tengelycsavarra egy anyával.
4. Állítsa a racsnis kapcsolót a magasabb pozícióba, és forgassa a hajtókarot az óramutató járásával megegyező irányba a drótkötél feltekeréséhez. Állítsa a racsnis kapcsolót az alacsonyabb pozícióba, és forgassa a hajtókarot az óramutató járásával ellentétes irányba a drótkötél letekeréséhez.

### TECHNIKAI JELLEMZŐK

Modell	BWR5190
Terhelés	900 kg
Törési szilárdság	1350 kg
Kábel méretei	0,5 mm * 10 m
Átviteli arány	4:1/8:1
Anyag	A3 acél
Felületkezelés	horganyzott
Súly	4,6 kg

\* A gyártó fenntartja a jogot, hogy előzetes értesítés nélkül kisebb módosításokat végezzen a termék designján és műszaki specifikációján, kivéve, ha ezek a módosítások jelentősen befolyásolják a termék teljesítményét és biztonságát. A kézikönyvben leírt/illusztrált részek más, hasonló jellemzőkkel rendelkező termékmodellekre is vonatkozhatnak, és előfordulhat, hogy nem szerepelnek az éppen megvásárolt termékben.

\* A termék biztonságának és megbízhatóságának, valamint a garancia érvényességének biztosítása érdekében minden javítási, ellenőrzési vagy cserélni beavatkozást, beleértve a karbantartást és a különleges beállításokat, kizárólag a gyártó hivatalos szerviztechnikusai végezhetnek.

\* Mindig a termékhez tartozó felszerelésekkel használja a terméket. A termék nem gyártott felszerelésekkel való használata meghibásodáshoz vagy akár súlyos sérüléshez vagy halálhoz is vezethet. A gyártó és az importőr nem vállal felelősséget a nem megfelelő felszerelések használatából eredő sérülésekért és károkért.

EN

The workshop equipment has been manufactured according to strict standards set by our company, which are aligned with the respective European quality standards. The workshop equipment is provided with a warranty period of 12 months. The warranty is valid from the date of purchase of the product. Proof of the warranty right is the purchase document of the workshop equipment (retail receipt or invoice). Under no circumstances shall the company cover the relevant cost of spare parts and respective required working hours unless a copy of the purchase document is presented. In case the repair has to be done by our service department the cost of transportation (to and from) is entirely borne by the sender (client). The said equipment must be sent for repair to the company or to an authorized workshop in the appropriate way and means of transport.

#### WARRANTY EXEMPTIONS AND RESTRICTIONS:

- 1) Spare parts that wear out naturally as a consequence of being used.
- 2) Workshop equipment damaged as a result of non-compliance with the instructions of the manufacturer.
- 3) Workshop equipment poorly maintained or taken care of.
- 4) Use of improper spare parts or accessories.
- 5) Workshop equipment given to third entities free of charge.
- 6) Damage as a result of mistaken assembly.
- 7) Damage as a result of poor quality of lubricant.
- 8) Damage as a result of not cleaning the equipment as required.
- 9) Equipment that has been modified or disassembled by unauthorized personnel.
- 10) Broken parts/components as a result of inappropriate use.
- 11) Equipment used for rent.

The warranty covers only the free of charge replacement of the component that presents a manufacturing defect or material failure. In case of lack of a specific spare part the company reserves the right to replace the equipment with another of the same kind. After all warranty procedures have been concluded, the warranty period of the equipment shall not be extended or renewed. The spare parts or equipment that are replaced remain in the possession of our company. Requirements, other than those mentioned in this warranty form, regarding repairing a piece of equipment or damage thereof, do not apply. Greek law and relative regulations apply to this warranty.

EL

Ο εξοπλισμός συνεργείου έχει κατασκευαστεί με αυστηρά πρότυπα που έχει θέσει η εταιρεία και συνάδουν με τα ευρωπαϊκά πρότυπα ποιότητας. Για τον εξοπλισμό συνεργείου παρέχεται περίοδος εγγύησης 12 μηνών. Η ισχύς της εγγύησης ξεκινά από την ημερομηνία αγοράς του προϊόντος. Αποδεικτικό του δικαιώματος της εγγύησης αποτελεί το παραστατικό αγοράς του εξοπλισμού συνεργείου (απόδειξη λιανικής ή τιμολόγιο). Σε καμιά περίπτωση η εταιρεία δεν καλύπτει τη σχετική δαπάνη ανταλλακτικών και εργασίας εάν και εφόσον δε συνοδεύεται από αντίγραφο του παραστατικού. Σε περίπτωση που η επισκευή πρέπει να γίνει στο service με δαπάνη μεταφοράς (από και προς) βαρύνει εξ' ολοκλήρου τον αποστολέα. Ο εξοπλισμός συνεργείου αποστέλλεται για την επισκευή του στην εταιρεία ή σε εξουσιοδοτημένο συνεργείο με τον ενδεδειγμένο τρόπο και μέσο μεταφοράς.

#### ΕΞΑΙΡΕΣΕΙΣ ΚΑΙ ΠΕΡΙΟΡΙΣΜΟΙ ΤΗΣ ΕΓΓΥΗΣΗΣ:

- 1) Εξαρτήματα που φθείρονται φυσιολογικά από τη χρήση τους.
- 2) Εξοπλισμός συνεργείου που έχει υποστεί ζημίες από τη μη συμμόρφωση με τις οδηγίες του κατασκευαστή.
- 3) Εξοπλισμός συνεργείου με ελλιπή συντήρηση ή φροντίδα.
- 4) Χρήση μη ενδεδειγμένων εξαρτημάτων/αναλωσίμων.
- 5) Εξοπλισμός συνεργείου που έχει δοθεί χωρίς επιβάρυνση.
- 6) Βλάβη που προήλθε από λανθασμένη συναρμολόγηση.
- 7) Βλάβη που οφείλεται σε κακής ποιότητας λιπαντικό.
- 8) Βλάβη από πλημμελή καθαρισμό του εξοπλισμού.
- 9) Εξοπλισμός συνεργείου που έχει υποστεί τροποποιήσεις – αλλαγές ή έχει ανοιχτεί από μη εξουσιοδοτημένο προσωπικό.
- 10) Σπασμένα μέρη/εξαρτήματα εξαιτίας μη ορθής χρήσης.
- 11) Εξοπλισμός συνεργείου που χρησιμοποιείται για ενοικίαση.

Η εγγύηση καλύπτει αποκλειστικά τη δωρεάν αντικατάσταση του εξαρτήματος που έχει κατασκευαστικό ελάττωμα ή αστοχία υλικού. Σε περίπτωση έλλειψης ανταλλακτικού η εταιρεία διατηρεί το δικαίωμα αντικατάστασης του εξοπλισμού συνεργείου με άλλο αντίστοιχο μοντέλο. Μετά τη διεκπεραίωση εγγύησης δεν επιμηκύνεται ούτε ανανεώνεται ο χρόνος εγγύησης του εξοπλισμού συνεργείου. Τα ανταλλακτικά ή ο εξοπλισμός συνεργείου τα οποία αντικαθίστανται παραμένουν στην κατοχή της εταιρείας μας. Άλλες απαιτήσεις, εκτός από αυτές που αναφέρονται σε αυτό το έντυπο εγγύησης επισκευής του εξοπλισμού συνεργείου, δεν ισχύουν. Για αυτήν την εγγύηση ισχύει το ελληνικό δίκαιο.

FR

L'équipement d'atelier a été fabriqué selon des normes strictes, établies par notre société et se sont alignées sur les normes de qualité européennes respectives. L'équipement d'atelier est fourni avec une période de garantie de 12 mois. La garantie est valable à partir de la date d'achat du produit. La preuve du droit à la garantie est le document d'achat de l'équipement (ticket de caisse ou facture). En aucun cas, l'entreprise ne couvrira le coût des pièces de rechange et des heures de travail nécessaires si une copie du document d'achat n'est pas présentée. Si la réparation doit être effectuée par notre service après-vente, les frais de transport (aller- retour) sont entièrement à la charge de l'expéditeur (client). Ledit équipement doit être envoyé pour réparation à l'entreprise ou à un atelier agréé de la manière et avec le moyen de transport appropriés.

#### EXEMPTIONS ET RESTRICTIONS DE GARANTIE:

- 1) Les pièces de rechange qui s'usent naturellement suite à leur utilisation.
- 2) Équipement d'atelier endommagé à la suite du non-respect des instructions du fabricant.
- 3) Équipement d'atelier mal entretenu ou mal soigné.
- 4) Utilisation de pièces de rechange ou d'accessoires inadéquats.
- 5) Équipement d'atelier donné à des tiers à titre gratuit.
- 6) Dommages résultant d'un montage erroné.
- 7) Dommages résultant d'une mauvaise qualité du lubrifiant.
- 8) Dommages résultant d'un nettoyage insuffisant.
- 9) Équipement d'atelier qui a été modifié ou démonté par du personnel non autorisé.
- 10) Pièces/composants cassés à la suite d'une utilisation inappropriée.
- 11) Équipement d'atelier utilisé pour la location.

La garantie couvre uniquement le remplacement gratuit du composant qui présente un défaut de fabrication ou une défaillance matérielle. En cas d'absence d'une pièce de rechange spécifique, l'entreprise se réserve le droit de remplacer l'équipement par un autre du même type. Après la conclusion de toutes les procédures de garantie, la période de garantie de l'équipement ne sera pas prolongée ou renouvelée. Les pièces de rechange ou les équipements remplacés restent en possession de notre société. Les exigences, autres que celles mentionnées dans ce formulaire de garantie, concernant la réparation d'un équipement ou de ses dommages, ne s'appliquent pas. La loi grecque et ses règlements s'appliquent à cette garantie.

IT

Le attrezzature per l'officina sono state prodotte secondo i rigorosi standard stabiliti dalla nostra azienda, che sono allineati con i rispettivi standard di qualità europei. L'attrezzatura per officina ha un periodo di garanzia di 12 mesi. La garanzia è valida dalla data di acquisto del prodotto. La prova del diritto alla garanzia è il documento di acquisto dell'attrezzatura per officina (scontrino fiscale o fattura). In nessun caso l'azienda coprirà il relativo costo dei pezzi di ricambio e delle rispettive ore di lavoro necessarie, se non viene presentata una copia del documento di acquisto. Nel caso in cui la riparazione debba essere effettuata dal nostro servizio di assistenza, il costo del trasporto (andata e ritorno) è interamente a carico del mittente (cliente). L'apparecchiatura in questione deve essere inviata per la riparazione all'azienda o a un'officina autorizzata con le modalità e i mezzi di trasporto appropriati.

#### ECCEZIONI E LIMITAZIONI ALLA GARANZIA:

- 1) Pezzi di ricambio che si usurano naturalmente a causa dell'uso.
- 2) Attrezzature d'officina danneggiate a causa del mancato rispetto delle istruzioni del fabbricante.
- 3) Attrezzature d'officina sottoposte a scarsa manutenzione o cura.
- 4) Utilizzo di pezzi di ricambio o accessori inadeguati.
- 5) Attrezzature d'officina cedute a terzi a titolo gratuito.
- 6) Danni causati da un montaggio errato.
- 7) Danni causati dalla cattiva qualità del lubrificante.
- 8) Danni causati dalla mancata pulizia come richiesto.
- 9) Attrezzature modificate o smontate da personale non autorizzato.
- 10) Rottura di parti/componenti a causa di un uso improprio.
- 11) Attrezzature utilizzate per il noleggio.

La garanzia copre solo la sostituzione gratuita del componente che presenta un difetto di fabbricazione o di materiale. In caso di mancanza di un pezzo di ricambio specifico, l'azienda si riserva il diritto di sostituire l'attrezzatura con un'altra dello stesso tipo. Una volta concluse tutte le procedure di garanzia, il periodo di garanzia dell'attrezzatura non potrà essere esteso o rinnovato. I pezzi di ricambio o le attrezzature sostituite rimangono in possesso della nostra società. I requisiti, diversi da quelli menzionati in questo modulo di garanzia, riguardanti la riparazione di una attrezzatura o il suo danneggiamento, non sono applicabili. La legge greca e i relativi regolamenti si applicano a questa garanzia.

Оборудването на работилницата е произведено в съответствие със строгите стандарти, установени от нашата компания, които са в съответствие със съответните европейски стандарти за качество. За оборудването на работилницата се предоставя гаранция от 12 месеца. Гаранцията е валидна от датата на закупуване на продукта. Доказателство за правото на гаранция е документът за покупка на оборудването за работилница (касова бележка или фактура). При никакви обстоятелства дружеството не покрива съответните разходи за резервни части и съответните необходими работни часови, ако не бъде представено копие от документа за покупка. В случай че ремонтът трябва да бъде извършен от нашия сервиз, разходите за транспорт (до и от) се поемат изцяло от изпращача (клиента). Посоченото оборудване трябва да бъде изпратено за ремонт в компанията или в оторизиран сервиз по подходящ начин и с подходящо транспортно средство.

**ОСВОБОЖДАВАНЕ ОТ ГАРАНЦИЯ И ОГРАНИЧЕНИЯ:**

- 1) Резервни части, които се изнасят по естествен начин вследствие на използването им.
- 2) Оборудване на работилницата, повредено в резултат на неспазване на инструкциите на производителя.
- 3) Оборудване на работилницата, което е лошо поддържано или за което са полагани лоши грижи.
- 4) Използване на неподходящи резервни части или принадлежности.
- 5) Сервизно оборудване, предоставено безвъзмездно на трети лица.
- 6) Повреда в резултат на неправилно сглобяване.
- 7) Повреда в резултат на лошо качество на смазочните материали.
- 8) Повреда в резултат на непочистване на оборудването съгласно изискванията.
- 9) Оборудване, което е било модифицирано или разглобено от неоторизиран персонал.
- 10) Счупени части/компоненти в резултат на неподходяща употреба.
- 11) Оборудване, използвано под наем.

Гаранцията покрива само безплатната подмяна на компонента, който има производствен дефект или повреда на материала. В случай на липса на специфицирана резервна част компанията си запазва правото да замени оборудването с друго от същия вид. След приключване на всички гаранционни процедури гаранционният срок на оборудването не се удължава или подновява. Резервните части или оборудването, които са заменени, остават в притежанието на нашата компания. Изисквания, различни от посочените в този гаранционен формуляр, относно поправката на оборудването или неговата повреда, не се прилагат. Към тази гаранция се прилагат гръцкото законодателство и относимите разпоредби.

Опремата за работилницата е произведена според строги стандарди поставени од нашата компания, кои се усогласени со соодветните европски стандарди за квалитет. Опремата на работилницата е обезбедена со гарантен рок од 12 месеци. Гаранцијата важи од датумот на купување на производот. Доказ за гарантното право е документот за набавка на опремата на работилницата (потврда за малопродажба или фактура). Компанијата во никој случај нема да ги покрие релевантните трошоци за резервни делови и соодветното потребно работно време, освен ако не се прикаже копија од купопродажниот документ. Во случај поправката да ја изврши нашиот сервисен оддел, трошоците за превоз (до и од) целосно се на товар на испраќачот (клиентот). Наведената опрема мора да биде испратена на поправка до компанијата или до овластена работилница на соодветен начин и превозно средство.

**ОСЛОБОДУВАЊА И ОГРАНИЧУВАЊА НА ГАРАНЦИЈАТА:**

- 1) Резервни делови кои природно се истрошија како последица на користењето.
- 2) Опремата на работилницата оштетена како резултат на непочитување на упатствата на производителот.
- 3) Опремата на работилницата лошо одржувана или згрижена.
- 4) Употреба на несоодветни резервни делови или додатоци.
- 5) Опремата на работилницата се дава на трети лица бесплатно.
- 6) Оштетување како резултат на погрешно склопување.
- 7) Оштетување како резултат на слаб квалитет на лубрикантот.
- 8) Оштетување како резултат на нечистење на опремата како што се бара.
- 9) Опрема која е модифицирана или расклопувана од неовластен персонал.
- 10) Скршени делови/компоненти како резултат на несоодветна употреба.
- 11) Опрема што се користи за изнајмување.

Гаранцијата опфаќа само бесплатна замена на компонентата што претставува производствен дефект или дефект на материјалот. Во случај на недостаток на специфичен резервен дел, компанијата го задржува правото да ја замени опремата со друга од ист вид. По завршувањето на сите гарантни процедури, гарантниот рок на опремата нема да се продолжува или обновува. Резервните делови или опремата што се заменуваат остануваат во сопственост на нашата компанија. Барањата, освен оние наведени во овој гарантен формуляр, во врска со поправка на парче опрема или нејзино оштетување, не се применуваат. За оваа гаранција се применуваат грчките закони и релативните регулативи.

**RO**

Echipamentul de atelier a fost fabricat în conformitate cu standardele stricte stabilite de compania noastră, care sunt aliniate la standardele de calitate europene respective. Echipamentul de atelier este prevăzut cu o perioadă de garanție de 12 luni. Garanția este valabilă de la data achiziționării produsului. Dovada dreptului de garanție este documentul de achiziție a echipamentului de atelier (bon de casă sau factură). În niciun caz societatea nu va acoperi costurile relevante pentru piesele de schimb și orele de lucru necesare respective decât dacă se prezintă o copie a documentului de achiziție. În cazul în care reparația trebuie efectuată de către departamentul nostru de service, costul transportului (dus-întors) este suportat în întregime de către expeditor (client). Echipamentul respectiv trebuie trimis pentru reparații la companie sau la un atelier autorizat în mod și cu mijloace de transport adecvate.

**SCUTIRI ȘI RESTRICȚII DE GARANȚIE:**

- 1) Piese de schimb care se uzează în mod natural ca urmare a utilizării.
- 2) Echipamente de atelier deteriorate ca urmare a nerespectării instrucțiunilor producătorului.
- 3) Echipamente de atelier prost întreținute sau îngrijite.
- 4) Utilizarea de piese de schimb sau accesorii necorespunzătoare.
- 5) Echipamente de atelier oferite gratuit unor terțe entități.
- 6) Daune ca urmare a unei montări greșite.
- 7) Avarii ca urmare a calității slabe a lubrifiantului.
- 8) Daune ca urmare a faptului că echipamentul nu a fost curățat conform cerințelor.
- 9) Echipamente care au fost modificate sau dezasamblate de către personal neautorizat.
- 10) Piese/componente rupte ca urmare a unei utilizări necorespunzătoare.
- 11) Echipament utilizat pentru închiriere.

Garanția acoperă doar înlocuirea gratuită a componentei care prezintă un defect de fabricație sau o defecțiune materială. În cazul lipsei unei piese de schimb specifice, compania își rezervă dreptul de a înlocui echipamentul cu un altul de același tip. După încheierea tuturor procedurilor de garanție, perioada de garanție a echipamentului nu va fi prelungită sau reînnoită. Piesele de schimb sau echipamentele care sunt înlocuite rămân în posesia companiei noastre. Nu se aplică alte cerințe, altele decât cele menționate în acest formular de garanție, privind repararea unui echipament sau deteriorarea acestuia. Legea greacă și reglementările aferente se aplică acestei garanții.

**HU**

A műhelyberendezéseket a vállalatunk által meghatározott szigorú szabványok szerint gyártottuk, amelyek összhangban vannak a vonatkozó európai minőségi szabványokkal. A műhelyberendezésekre 12 hónapos garanciát vállalunk. A garancia a termék megvásárlásának napjától érvényes. A jótállási jog igazolása a műhelyberendezés vásárlását igazoló dokumentum (kiskereskedelmi blokk vagy számla). A vállalat semmilyen körülmények között nem fedezi a pótalkatrészek és a megfelelő szükséges munkaórák vonatkozó költségeit, ha nem mutatják be a vásárlási dokumentum másolatát. Amennyiben a javítást szervizünknek kell elvégeznie, a szállítás (oda- és visszaszállítás) költségei teljes egészében a feladót (ügyfelet) terhelik. Az említett berendezést a megfelelő módon és szállítóeszközzel kell elküldeni javításra a vállalathoz vagy egy erre felhatalmazott műhelybe.

**GARANCIÁLIS MENTESSÉGEK ÉS KORLÁTOZÁSOK:**

- 1) Pótalkatrészek, amelyek a használat következtében természetes módon elhasználódnak.
- 2) A gyártó utasításainak be nem tartása következtében megrongálódott műhelyberendezések.
- 3) Nem megfelelően karbantartott vagy gondozott műhelyberendezés.
- 4) Nem megfelelő pótalkatrészek vagy tartozékok használata.
- 5) Harmadik személyeknek ingyenesen átadott műhelyberendezés.
- 6) Hibás összeszerelésből eredő károk.
- 7) A rossz minőségű kenőanyagból eredő károk.
- 8) A berendezés nem megfelelő tisztításának következtében bekövetkezett kár.
- 9) Olyan berendezés, amelyet illetéktelen személyek módosítottak vagy szétszereltek.
- 10) A nem rendeltetésszerű használat következtében eltört alkatrészek/komponensek.
- 11) Bérből vett berendezés.

A garancia csak a gyártási hibát vagy anyaghibát mutató alkatrész ingyenes cseréjére terjed ki. Specifikus pótalkatrész hiánya esetén a vállalat fenntartja a jogot, hogy a berendezést egy másik, ugyanolyan típusúval cserélje ki. A jótállási eljárások lezárását követően a berendezés jótállási ideje nem hosszabbítható meg, illetve nem újítható meg. A kicsérült pótalkatrészek vagy berendezések cégünk tulajdonában maradnak. A berendezés javítására vagy megrongálására vonatkozó, a jelen jótállási nyilatkozatban említettéktől eltérő követelmények nem érvényesek. A jelen garanciára a görög törvények és a vonatkozó előírások vonatkoznak.

## MT

It-tagħmir tal-workshop ġie manifatturat skont standards stretti stabbiliti mill-kumpanija tagħna, li huma allinjati mal-istandards ta' kwalità ewropej rispettivi. It-tagħmir tal-workshop huwa pprovdut b'perjodu ta' 'garanzija ta' 12-il xahar. Il-garanzija hija valida mid-data tax-xiri tal-prodott. Prova tad-dritt tal-garanzija hija d-dokument tax-xiri tat-tagħmir tal-workshop (irčevuta jew fattura bl-imnut). Taħt l-ebda ċirkostanza l-kumpanija m'għandha tkopri l-ispiża rilevanti tal-ispare parts u l-ħinijiet tax-xogħol rispettivi meħtieġa sakemm ma tiġix ipprezentata kopja tad-dokument tax-xiri. F'każ li t-tiswija trid issir mid-dipartiment tas-servizz tagħna, l-ispiża tat-trasport (lejn u minn) tithallas għal kollox mill-mittent (il-klijent). L-imsemmi tagħmir għandu jintbagħat għat-tiswija lill-kumpanija jew lil hanut tax-xogħol awtorizzat bil-mod u mezz ta' trasport xieraq.

## EŻENZIONIJET U RESTRIZZJONIJET TA' GARANZIJA:

- 1) Spare parts li jintlibsu b'mod naturali bħala konsegwenza tal-użu.
- 2) Tagħmir tal-workshop bil-ħsara bħala riżultat ta' 'nuqqas ta' konformità mal-istruzzjonijiet tal-manifattur.
- 3) Tagħmir tal-workshop ma tantx jinżamm jew jiġi tneħħiet hsieb.
- 4) Użu ta' 'spare parts jew aċċessorji mhux xieraq.
- 5) Tagħmir tal-workshop mogħti lil entitajiet terzi mingħajr hłas.
- 6) Ĥsara bħala riżultat ta' 'assemblaġġ żbaljat.
- 7) Ĥsara bħala riżultat ta' kwalità fqira tal-lubrikant.
- 8) Ĥsara bħala riżultat li ma tnaqqax it-tagħmir kif meħtieġ.
- 9) Tagħmir li ġie modifikat jew żarmat minn persunal mhux awtorizzat.
- 10) Partijiet/komponenti miksura bħala riżultat ta' 'użu mhux xieraq.
- 11) Tagħmir użat għall-kera.

Il-garanzija tkopri biss is-sostituzzjoni bla hłas tal-komponent li jipprezenta difett fil-manifattura jew Ĥsara fil-materjal. F'każ ta' nuqqas ta' spare part speċifika l-kumpanija tirriżerva d-dritt li tissostitwixxi t-tagħmir b'ieħor tal-istess tip. Wara li l-proċeduri ta' garanzija kollha jkunu ġew konklużi, il-perjodu ta' garanzija tat-tagħmir m'għandux jiġi estiż jew imġedded. L-ispare parts jew it-tagħmir li jiġu sostitwiti jibqgħu fil-pussess tal-kumpanija tagħna. Rekwiziti, minbarra dawk imsemmija f'din il-formola ta' garanzija, dwar it-tiswija ta' biċċa tagħmir jew Ĥsara tiegħu, ma japplikawx. Il-liġi Griega u r-regolamenti relattivi japplikaw għal din il-garanzija.

## HR

Radionička oprema proizvedena je prema strogim standardima naše tvrtke, koji su usklađeni s odgovarajućim europskim standardima kvalitete. Na opremu radionice dajemo jamstvo od 12 mjeseci. Jamstvo vrijedi od datuma kupnje proizvoda. Dokaz o pravu na jamstvo je dokument o kupnji radioničke opreme (maloprodajni račun ili račun). Ni pod kojim okolnostima tvrtka neće pokriti relevantne troškove rezervnih dijelova i odgovarajućih potrebnih radnih sati osim ako se ne predoči kopija dokumenta o kupnji. U slučaju da popravak mora obaviti naš servis, troškove prijevoza (do i od) u cijelosti snosi pošiljatelj (klijent). Navedenu opremu potrebno je odgovarajućim načinom i prijevoznim sredstvom poslati na popravak u poduzeće ili u ovlaštenu radionicu.

## IZUZEĆA I OGRANIČENJA JAMSTVA:

- 1) Rezervni dijelovi koji se prirodno troše kao posljedica korištenja.
- 2) Radionička oprema oštećena zbog nepridržavanja uputa proizvođača.
- 3) Oprema radionice je loše održavana ili o njoj brinuli.
- 4) Korištenje neodgovarajućih rezervnih dijelova ili pribora.
- 5) Radionička oprema koja se besplatno daje trećim osobama.
- 6) Oštećenja kao rezultat pogrešne montaže.
- 7) Oštećenja kao rezultat loše kvalitete maziva.
- 8) Oštećenje kao rezultat nečišćenja opreme prema potrebi.
- 9) Oprema koju je modificiralo ili rastavilo neovlašteno osoblje.
- 10) Slomljeni dijelovi/komponente kao rezultat neprikladne uporabe.
- 11) Oprema koja se koristi za iznajmljivanje.

Jamstvo pokriva samo besplatnu zamjenu komponente koja predstavlja grešku u proizvodnji ili grešku u materijalu. U slučaju nedostatka određenog rezervnog dijela, tvrtka zadržava pravo zamjene opreme drugom iste vrste. Nakon završetka svih jamstvenih postupaka, jamstveni rok opreme ne može se produžiti niti obnoviti. Zamijenjeni rezervni dijelovi ili oprema ostaju u vlasništvu naše tvrtke. Zahtjevi, osim onih navedenih u ovom obrascu jamstva, koji se odnose na popravak dijela opreme ili oštećenja istog, ne vrijede. Grčki zakon i odgovarajući propisi primjenjuju se na ovo jamstvo.



The instruction manual is also available in digital format on our website [www.nikolaoutools.com](http://www.nikolaoutools.com). Find it by entering the product code in the **Search** "Q" field.

Μπορείτε να βρείτε τις οδηγίες χρήσης και σε ηλεκτρονική μορφή μέσω της ιστοσελίδας μας [www.nikolaoutools.com](http://www.nikolaoutools.com). Αναζητήστε τις με τον κωδικό προϊόντος στο πεδίο **Αναζήτηση** "Q".