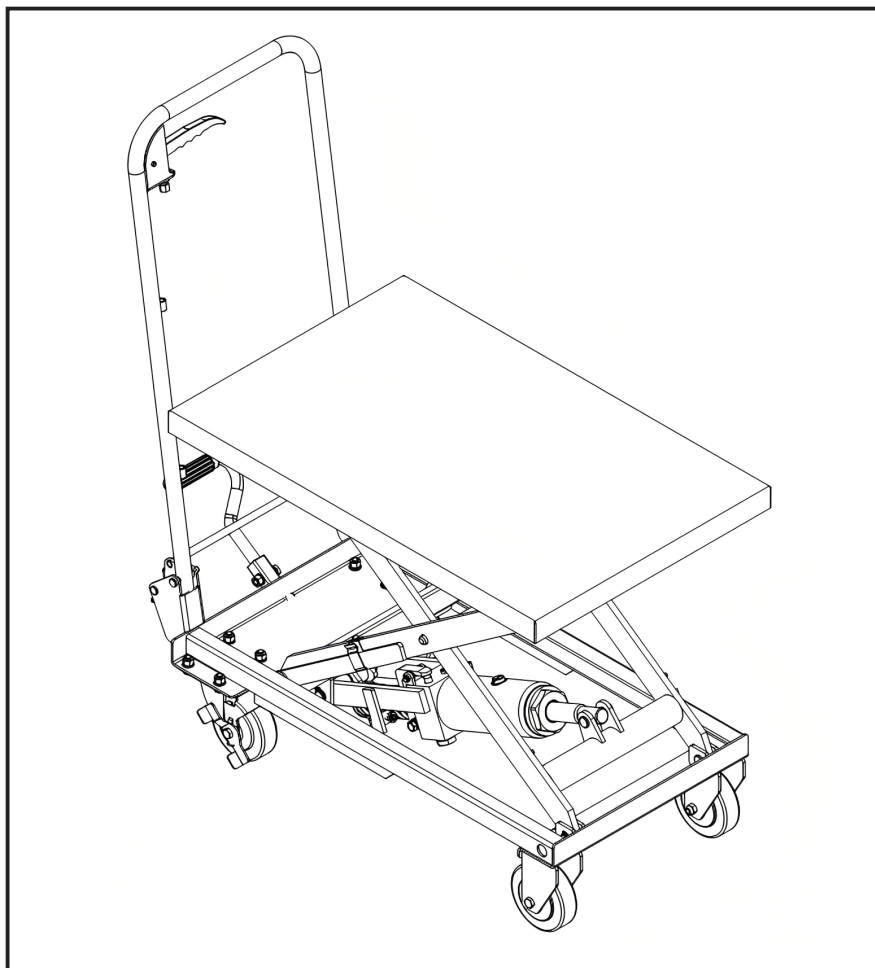


BORMANN[®] *PRO*



BWR5147
085669

EN IT
EL BG
RO HR
HU

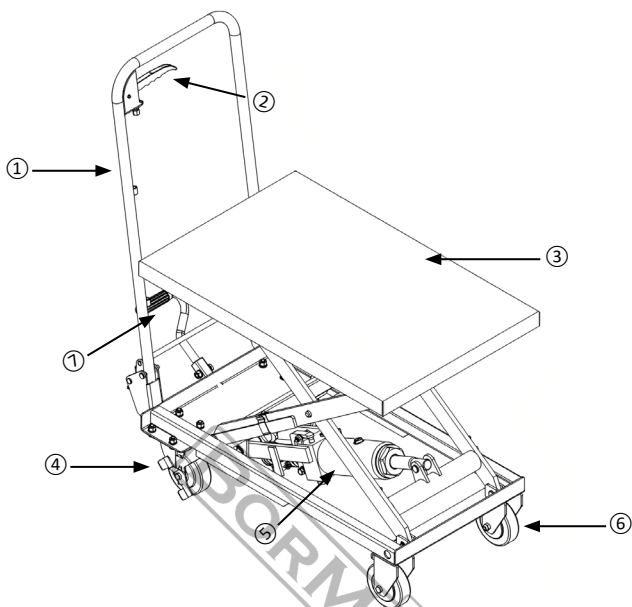


WWW.NIKOLAOUTOOLS.COM

SCAN ME



**MAIN PARTS / PARTI PRINCIPALI / ΚΥΡΙΑ ΜΕΡΗ / ОСНОВНИ ЧАСТИ /
PIESE PRINCIPALE / GLAVNI DIJELOVI / FŐ ALKATRÉSZEK**



EN

1. Bracket
2. Handle
3. Table
4. Foot brake
5. Hydraulic system
6. Wheel
7. Table lifting pedal

IT

1. Staffa
2. Maniglia
3. Tavolo
4. Freno a pedale
5. Sistema idraulico
6. Ruota
7. Pedale di sollevamento tavolo

EL

1. Βραχίονας
2. Χειρολαβή
3. Τραπέζι
4. Ποδόφρενο
5. Υδραυλικό σύστημα
6. Τροχός
7. Πεντάλ ανύψωσης τραπέζιού

BG

1. Скоба
2. Дръжка
3. Маса
4. Спирачка
5. Хидравлична система
6. Колело
7. Педал за повдигане на маса

RO

1. Suport
2. Mâner
3. Masă
4. Frână de picior
5. Sistem hidraulic
6. Roată
7. Pedală de ridicare a mesei

HR

1. Nosač
2. Ručka
3. Stol
4. Kočnica na nožnu polugu
5. Hidraulični sustav
6. Kotač
7. Peda za podizanje stola

HU

1. Konzol
2. Fogantyú
3. Asztal
4. Lábfék
5. Hidraulikus rendszer
6. Kerék
7. Asztal emelő pedál

SAFETY SYMBOLS



Wear eye protection, hearing protection and a safety helmet



Wear protective gloves



Wear safety, non-slip footwear

SAFETY INSTRUCTIONS



Warning: Read the manual carefully before use. Failure to follow the warnings and instructions may result in damage to the unit, physical injury and/or damage to property. Store the manual in a safe place for future reference.

General safety rules

- Persons that are under 16 years of age and people who are not familiar with the instructions given in this manual must not use the table.
- The user is responsible for the safety of other people in the working area. Keep children and pets at a safe distance.
- Check that all nuts, bolts and screws are well tightened.
- Work only when there is sufficient light.
- Particular precautions must be taken while moving on slopes.

Scope of application

The lifting table is a type of high-lift transport vehicle, which is suitable for transporting goods over short distances as well as for lifting and lowering goods.

Environmental conditions of use

- Solid and level ground
- Operating temperature: -20-40°C

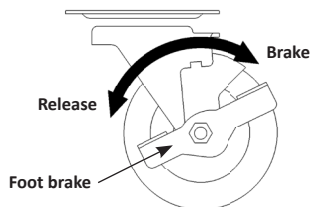
Precautions

- Before use, it is necessary to read the manual carefully and understand the performance and usage requirements.
- Use personal protective equipment. Always wear eye protection. Protective equipment such as a dust mask, hearing protection, non-skid safety shoes or protective helmets, used in appropriate conditions will reduce the risk of sustaining personal injuries.
- Use the lifting table only with the specifically designated accessories. Use of any other accessories may cause a risk of injury.
- After general repair and replacement of important parts, the table should be rechecked and verified to be safe before reuse.
- Only qualified and trained personnel may operate and use the lifting table.
- Do not overload the table; use it within the limits of its rated load. Overloading can cause injury to the user and bystanders and damage to the table.
- Do not lean or sit on the table.
- Do not place your hands or feet under the table when it is lowering.
- When loading goods, use the brakes correctly to prevent the table from moving.
- When loading, items should be distributed evenly across the table.
- Loading unstable goods is not permitted.
- Do not leave items on the table for long periods of time.
- When lifting objects, the table should not be moved.

- The table may only be used on level and solid ground. It must not be used on slopes or uneven ground.
- When placing objects on the lifting table, it is important to ensure that the weight of the objects does not exceed the rated load and that the objects are evenly distributed. The safety valve only works during lifting. If the table has been raised and overweight goods are placed on it, the safety valve cannot function, which can cause damage and injury and render the table inoperable.
- When loading and unloading objects onto the lifting table, do not drag it sideways. This can cause eccentric loads and tip it over, resulting in accidents.
- To ensure safety during repair and maintenance, be sure to use a support rod to support the scissor arms so that the table does not fall (the table should be free).

OPERATION

- Press the pedal several times to raise the table.
- Slowly lift the handle knob and open the one-way valve to slowly lower the table.
- Release the brake before moving the table.
- When raising or lowering the table, always use the brake and do not place your foot or any part of your body on the brake.



MAINTENANCE (App. 1)

It is very important to maintain the lift table properly in order to extend its service life and safety. Check the lift table before operation according to the following steps:

- Check for deformation or bending of the table.
- Check the brake and the wear condition of the wheels.
- Check for oil leaks in the hydraulic system.
- Lubricate each friction surface before daily operation.
- Do not use a defective lifting table until it has been repaired.
- Replace the oil in the hydraulic system every 12 months. Select the oil according to the climatic conditions of the area where you work:
 - When the ambient temperature is -10°C ~ $+40^{\circ}\text{C}$: YBN32
 - When the ambient temperature is -20°C ~ $+40^{\circ}\text{C}$: YCN32.
- Oil replacement: Unscrew the sealing cap (11) (bolt) on the pump with the appropriate wrench. Lift the rod upwards. Unscrew the oil cap (39) (bolt) and add oil.
- The sealing components (1, 3, 4, 16, 25, 32, 35, 36, 42, 43, 45, 47, 49, 50) should be replaced in a timely manner to avoid any possible damage and poor performance of the lifting table.

OPERATING PRINCIPLE (App. 2)

- When there is no load, the throttle valve and the constant pressure overflow valve simultaneously drain the oil, resulting in faster table lowering.
- When the load exceeds 50 kg and the system pressure exceeds 8 MPa, the fixed pressure overflow valve closes automatically and the oil in the hydraulic system is slowly drained through the butterfly valve, resulting in slower lowering of the table, meeting the requirements of safety standards.

TROUBLESHOOTING (App. 1)

| Problem | Possible cause | Solution |
|--|--|---|
| The table does not lift/the lifting height is insufficient | <ul style="list-style-type: none"> The steel ball (20) of the control valve is not in the fully closed position The firing pin (31) is blocking the steel ball (20) Lack of oil in the hydraulic system | <ul style="list-style-type: none"> Clean the valve opening and replace the steel ball (20) Adjust the tension of the steel wire rope so that the firing pin (31) is in the correct position and add or fill lubricant into the firing pin cylinder (33) Add sufficient oil to the hydraulic system |
| The lift table lowers after lifting | <ul style="list-style-type: none"> The steel ball (20, 27, 21) of the control valve is not in the fully closed position The firing pin (31) is blocking the steel ball (20) | <ul style="list-style-type: none"> Clean the valve opening and replace the steel ball (20, 27, 21) Adjust the tension of the steel wire rope so that the firing pin is in the correct position and add or fill lubricant into the firing pin cylinder (33) |
| The lifting table does not lower | <ul style="list-style-type: none"> The firing pin (31) path is not long enough to open the steel ball (20) | <ul style="list-style-type: none"> Adjust the tension of the steel cable to position the trigger correctly and add or fill the firing pin cylinder (33) with lubricant |
| Oil leak in the trigger | <ul style="list-style-type: none"> The O-ring (32) is damaged | <ul style="list-style-type: none"> Replace the O-ring (32) |
| Oil leak in the pump, pump core, and piston rod | <ul style="list-style-type: none"> The sealing rings (1, 3, 47, 49) are worn | <ul style="list-style-type: none"> Replace the sealing rings (1, 3, 47, 49) |

TECHNICAL DATA

| | |
|-------------------------|---------------|
| Maximum loading weight | 150 kg |
| Table size (LxWxH) | 740x450x35 mm |
| Maximum height of table | 225 mm |
| Minimum height of table | 225 mm |
| Maximum lifting height | 740 mm |
| Weight | 43 kg |
| Wheel diameter | 100 mm |
| Service weight | 44 kg |

* The manufacturer reserves the right to make minor changes to product design and technical specifications without prior notice unless these changes significantly affect the performance and safety of the products. The parts described / illustrated in the pages of the manual that you hold in your hands may also concern other models of the manufacturer's product line with similar features and may not be included in the product you just acquired.

* To ensure the safety and reliability of the product and the warranty validity, all repair, inspection or replacement work, including maintenance and special adjustments, must only be carried out by technicians of the authorized service department of the manufacturer.

* Always use the product with the supplied equipment. Operation of the product with non-provided equipment may cause malfunctions or even serious injury or death. The manufacturer and the importer shall not be liable for injuries and damages resulting from the use of non-conforming equipment.

SIMBOLI DI SICUREZZA



Indossare protezioni per gli occhi, protezioni acustiche e un elmetto di sicurezza



Indossare guanti protettivi



Indossare calzature di sicurezza antiscivolo

ISTRUZIONI DI SICUREZZA



Avvertenza: leggere attentamente il manuale prima dell'uso. La mancata osservanza delle avvertenze e delle istruzioni può causare danni all'unità, lesioni fisiche e/o danni alla proprietà. Conservare il manuale in un luogo sicuro per riferimento futuro.

Norme generali di sicurezza

- Le persone di età inferiore ai 16 anni e le persone che non hanno familiarità con le istruzioni fornite in questo manuale non devono utilizzare il tavolo.
- L'utente è responsabile della sicurezza delle altre persone presenti nell'area di lavoro. Tenere bambini e animali domestici a distanza di sicurezza.
- Controllare che tutti i dadi, i bulloni e le viti siano ben serrati.
- Lavorare solo in presenza di luce sufficiente.
- È necessario prestare particolare attenzione durante gli spostamenti su pendii.

Ambito di applicazione

Il tavolo elevatore è un tipo di veicolo di trasporto ad alta elevazione, adatto al trasporto di merci su brevi distanze e al sollevamento e all'abbassamento di merci.

Condizioni ambientali di utilizzo

- Terreno solido e livellato
- Temperatura di esercizio: -20-40 °C

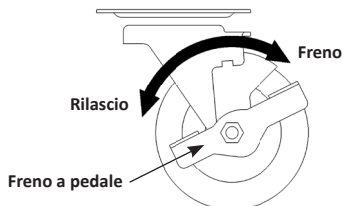
Precauzioni

- Prima dell'uso, è necessario leggere attentamente il manuale e comprendere le prestazioni e i requisiti di utilizzo.
- Utilizzare dispositivi di protezione individuale. Indossare sempre occhiali protettivi. Dispositivi di protezione quali maschere antipolvere, protezioni acustiche, scarpe antiscivolo o caschi protettivi, utilizzati in condizioni adeguate, riducono il rischio di lesioni personali.
- Utilizzare il tavolo elevatore solo con gli accessori specificatamente designati. L'uso di qualsiasi altro accessorio può causare il rischio di lesioni.
- Dopo una riparazione generale e la sostituzione di parti importanti, il tavolo deve essere ricontrrollato e verificato per la sicurezza prima di essere riutilizzato.
- Solo personale qualificato e addestrato può azionare e utilizzare il tavolo elevatore.
- Non sovraccaricare il tavolo; utilizzarlo entro i limiti del carico nominale. Il sovraccarico può causare lesioni all'utente e delle persone vicine e danneggiare il tavolo.
- Non appoggiarsi o sedersi sul tavolo.
- Non mettere le mani o i piedi sotto il tavolo quando si abbassa.
- Durante il carico delle merci, utilizzare correttamente i freni per impedire il movimento del tavolo.
- Durante il carico, gli articoli devono essere distribuiti uniformemente sul tavolo.
- Non è consentito caricare merci instabili.
- Non lasciare oggetti sul tavolo per lunghi periodi di tempo.
- Quando si sollevano oggetti, il tavolo non deve essere spostato.

- Il tavolo può essere utilizzato solo su terreni piani e solidi. Non deve essere utilizzato su pendii o terreni irregolari.
- Quando si posizionano oggetti sul tavolo elevatore, è importante assicurarsi che il peso degli oggetti non superi il carico nominale e che gli oggetti siano distribuiti in modo uniforme. La valvola di sicurezza funziona solo durante il sollevamento. Se il tavolo è stato sollevato e vi sono stati posizionati oggetti troppo pesanti, la valvola di sicurezza non può funzionare, causando danni e lesioni e rendendo il tavolo inutilizzabile.
- Durante le operazioni di carico e scarico di oggetti sul tavolo elevatore, non trascinarlo lateralmente. Ciò può causare carichi eccentrici e ribaltarli, provocando incidenti.
- Per garantire la sicurezza durante la riparazione e la manutenzione, assicurarsi di utilizzare un'asta di supporto per sostenere i bracci a forbice in modo che il tavolo non cada (il tavolo deve essere libero).

FUNZIONAMENTO

- Premere più volte il pedale per sollevare il tavolo.
- Sollevare lentamente la manopola e aprire la valvola unidirezionale per abbassare lentamente il tavolo.
- Rilasciare il freno prima di spostare il tavolo.
- Quando si solleva o si abbassa il tavolo, utilizzare sempre il freno e non appoggiare il piede o qualsiasi altra parte del corpo sul freno.



MANUTENZIONE (App. 1)

È molto importante effettuare una corretta manutenzione del tavolo elevatore per prolungarne la durata e garantirne la sicurezza. Controllare il tavolo elevatore prima dell'uso seguendo questi passaggi:

- Verificare che il tavolo non presenti deformazioni o piegature.
- Controllare i freni e lo stato di usura delle ruote.
- Controllare che non vi siano perdite d'olio nell'impianto idraulico.
- Lubrificare ogni superficie di attrito prima dell'uso quotidiano.
- Non utilizzare un tavolo elevatore difettoso fino a quando non è stato riparato.
- Sostituire l'olio nell'impianto idraulico ogni 12 mesi. Selezionare l'olio in base alle condizioni climatiche della zona in cui si lavora:
 - Quando la temperatura ambiente è compresa tra -10 e +40 °C: YBN32
 - Quando la temperatura ambiente è compresa tra -20 e +40 °C: YCN32.
- Sostituzione dell'olio: svitare il tappo di tenuta (11) (bullone) sulla pompa con la chiave appropriata. Sollevare l'asta verso l'alto. Svitare il tappo dell'olio (39) (bullone) e aggiungere l'olio.
- I componenti di tenuta (1, 3, 4, 16, 25, 32, 35, 36, 42, 43, 45, 47, 49, 50) devono essere sostituiti tempestivamente per evitare possibili danni e prestazioni scadenti del tavolo elevatore.

PRINCIPIO DI FUNZIONAMENTO (App. 2)

- In assenza di carico, la valvola a farfalla e la valvola di troppo pieno a pressione costante scaricano simultaneamente l'olio, determinando un abbassamento più rapido del tavolo.
- Quando il carico supera i 50 kg e la pressione del sistema supera gli 8 MPa, la valvola di troppo pieno a pressione fissa si chiude automaticamente e l'olio nel sistema idraulico viene scaricato lentamente attraverso la valvola a farfalla, con conseguente abbassamento più lento del tavolo, in conformità con i requisiti delle norme di sicurezza.

RISOLUZIONE DEI PROBLEMI (App. 1)

| Problema | Possibile causa | Soluzione |
|--|---|--|
| Il tavolo non si solleva/l'altezza di sollevamento è insufficiente | <ul style="list-style-type: none"> La sfera in acciaio (20) della valvola di controllo non è in posizione completamente chiusa Il percussore (31) blocca la sfera in acciaio (20) Mancanza di olio nel sistema idraulico | <ul style="list-style-type: none"> Pulire l'apertura della valvola e sostituire la sfera in acciaio (20) Regolare la tensione della fune metallica in modo che il percussore (31) sia nella posizione corretta e aggiungere o riempire il cilindro del percussore (33) con lubrificante. Aggiungere olio a sufficienza al sistema idraulico |
| Il tavolo elevatore si abbassa dopo il sollevamento | <ul style="list-style-type: none"> La sfera in acciaio (20, 27, 21) della valvola di controllo non è in posizione completamente chiusa Il percussore (31) blocca la sfera in acciaio (20) | <ul style="list-style-type: none"> Pulire l'apertura della valvola e sostituire la sfera in acciaio (20, 27, 21) Regolare la tensione della fune metallica in modo che il percussore sia nella posizione corretta e aggiungere o riempire il cilindro del percussore (33) con lubrificante |
| Il tavolo di sollevamento non si abbassa | <ul style="list-style-type: none"> Il percorso del percussore (31) non è abbastanza lungo per aprire la sfera d'acciaio (20) | <ul style="list-style-type: none"> Regolare la tensione del cavo d'acciaio per posizionare correttamente il grilletto e aggiungere o riempire il cilindro del percussore (33) con lubrificante |
| Perdita d'olio nel grilletto | <ul style="list-style-type: none"> L'O-ring (32) è danneggiato | <ul style="list-style-type: none"> Sostituire l'O-ring (32) |
| Perdita d'olio nella pompa, nel nucleo della pompa e nell'asta del pistone | <ul style="list-style-type: none"> Gli anelli di tenuta (1, 3, 47, 49) sono usurati | <ul style="list-style-type: none"> Sostituire gli anelli di tenuta (1, 3, 47, 49) |

DATI TECNICI

| | |
|---------------------------------|---------------|
| Peso massimo di carico | 150 kg |
| Dimensioni del tavolo (LxPxA) | 740x450x35 mm |
| Altezza massima del tavolo | 225 mm |
| Altezza minima del tavolo | 225 mm |
| Altezza massima di sollevamento | 740 mm |
| Peso | 43 kg |
| Diámetro ruota | 100 mm |
| Peso di servizio | 44 kg |

* Il produttore si riserva il diritto di apportare modifiche minori al design e alle specifiche tecniche del prodotto senza preavviso, a meno che tali modifiche non influiscano significativamente sulle prestazioni e sulla sicurezza dei prodotti. Le parti descritte/illustrate nelle pagine del manuale che avete tra le mani possono riguardare anche altri modelli della linea di prodotti del produttore con caratteristiche simili e potrebbero non essere incluse nel prodotto appena acquistato.

* Per garantire la sicurezza e l'affidabilità del prodotto e la validità della garanzia, tutti gli interventi di riparazione, ispezione o sostituzione, compresa la manutenzione e le regolazioni speciali, devono essere eseguiti esclusivamente da tecnici del servizio di assistenza autorizzato dal produttore.

* Utilizzare sempre il prodotto con l'attrezzatura fornita. L'utilizzo del prodotto con apparecchiature non in dotazione può causare malfunzionamenti o addirittura lesioni gravi o morte. Il produttore e l'importatore non sono responsabili per lesioni e danni derivanti dall'uso di apparecchiature non conformi.

ΣΥΜΒΟΛΑ ΑΣΦΑΛΕΙΑΣ



Φοράτε γυαλιά ασφαλείας, προστατευτικά ακοής και κράνος προστασίας



Φοράτε γάντια προστασίας



Φοράτε αντιολισθητικά υποδήματα ασφαλείας

ΟΔΗΓΙΕΣ ΑΣΦΑΛΕΙΑΣ



Προσοχή: Διαβάστε προσεκτικά το εγχειρίδιο πριν από τη χρήση. Η μη τήρηση των προειδοποιήσεων και των οδηγιών μπορεί να οδηγήσει σε βλάβη της μονάδας, τραυματισμό ή να προκαλέσει υλική ζημιά. Φυλάξτε το εγχειρίδιο σε ασφαλές μέρος για μελλοντική αναφορά.

General safety rules

- Άτομα ηλικίας κάτω των 16 ετών και άτομα που δεν είναι εξοικειωμένα με τις οδηγίες που παρέχονται σε αυτό το εγχειρίδιο δεν πρέπει να χρησιμοποιούν το ανυψωτικό τραπέζι.
- Ο χρήστης είναι υπεύθυνος για την ασφάλεια των άλλων ατόμων στον χώρο εργασίας. Κρατήστε τα παιδιά και τα κατοικίδια ζώα σε ασφαλή απόσταση.
- Ελέγξτε ότι όλα τα παξιμάδια, οι βίδες και οι κοχλίες είναι καλά σφιγμένα.
- Να εργάζεστε μόνο όταν υπάρχει επαρκής φωτισμός.
- Πρέπει να λαμβάνονται ειδικές προφυλάξεις κατά την κίνηση σε κλίσεις.

Πεδίο εφαρμογής

Το ανυψωτικό τραπέζι είναι ένα είδος οχήματος μεταφοράς υψηλής ανύψωσης, το οποίο είναι κατάλληλο για μεταφορά σε μικρές αποστάσεις καθώς και για ανύψωση και κατέβασμα εμπορευμάτων.

Περιβαλλοντικές συνθήκες χρήσης

- Στέρεο και επίπεδο έδαφος
- Θερμοκρασία λειτουργίας: -20-40 °C

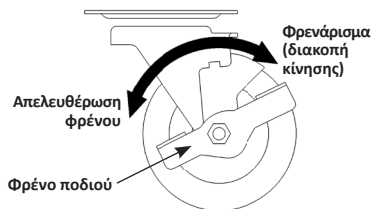
Προφυλάξεις

- Πριν από τη χρήση, είναι απαραίτητο να διαβάσετε προσεκτικά το εγχειρίδιο, να κατανοήσετε τις απαιτήσεις απόδοσης και χρήσης.
- Φοράτε κατάλληλο εξοπλισμό ατομικής προστασίας. Επιλέξτε τον κατάλληλο εξοπλισμό προστασίας, για παράδειγμα μια μάσκα σκόνης, αντιολισθητικές μπότες ασφαλείας, κράνος προστασίας, προστατευτικά ακοής, ανάλογα με το εκάστοτε εργαλείο και τη χρήση του, έτσι ώστε να μειωθεί ο κίνδυνος τραυματισμού.
- Χρησιμοποιήστε το τραπέζι ανύψωσης μόνο με τα ειδικά προβλεπόμενα εξαρτήματα. Η χρήση οποιωνδήποτε άλλων εξαρτημάτων μπορεί να προκαλέσει κίνδυνο τραυματισμού.
- Μετά από γενική επισκευή και αντικατάσταση σημαντικών εξαρτημάτων, το τραπέζι θα πρέπει να ελεγχθεί εκ νέου και να εξακριβωθεί ότι είναι ασφαλές πριν από την επαναχρησιμοποίησή του.
- Μόνο εξειδικευμένο και καταρτισμένο προσωπικό μπορεί να χειρίζεται και να χρησιμοποιεί το ανυψωτικό τραπέζι.
- Μην υπερφορτώνετε το τραπέζι, χρησιμοποιήστε το εντός των ορίων του ονομαστικού φορτίου. Η υπερφόρτωση μπορεί να προκαλέσει τραυματισμό στον χρήστη και στους παρευρισκόμενους και ζημιά στο τραπέζι.
- Μην ακουμπάτε ή κάθεστε πάνω στο τραπέζι.
- Μην τοποθετείτε τα χέρια ή τα πόδια σας κάτω από το τραπέζι τη στιγμή που κατεβαίνει.
- Κατά τη φόρτωση εμπορευμάτων, χρησιμοποιήστε σώστά τα φρένα για να αποτρέψετε την κίνηση του τραπεζιού.
- Κατά τη φόρτωση, τα αντικείμενα θα πρέπει να κατανέμονται ομοιόμορφα σε όλο το τραπέζι.

- Δεν επιτρέπεται η φόρτωση ασαθών εμπορευμάτων.
- Μην αφήνετε αντικείμενα επάνω στο τραπέζι για μεγάλο χρονικό διάστημα
- Κατά την ανύψωση των αντικειμένων, το τραπέζι δεν θα πρέπει να μετακινηθεί.
- Το φορτηγό μπορεί να χρησιμοποιηθεί μόνο σε επίπεδο και στέρεο έδαφος. Δεν επιτρέπεται η χρήση του σε κλίσεις ή ανώμαλο έδαφος.
- Κατά την τοποθέτηση αντικειμένων επάνω στο ανυψωτικό τραπέζι, είναι σημαντικό να βεβαιωθείτε ότι το βάρος των αντικειμένων δεν υπερβαίνει το ονομαστικό φορτίο και ότι τα αντικείμενα είναι ομοιόμορφα κατανεμημένα. Η βαλβίδα ασφαλείας λειτουργεί μόνο κατά τη διάρκεια της ανύψωσης. Εάν το τραπέζι έχει ανυψωθεί και τοποθετηθούν υπερβαρά εμπορεύματα, η βαλβίδα ασφαλείας δεν μπορεί να λειτουργήσει, γεγονός που μπορεί να προκαλέσει ζημιά και τραυματισμούς και να θέσει το τραπέζι εκτός λειτουργίας
- Κατά τη φόρτωση και εκφόρτωση αντικειμένων στο ανυψωτικό τραπέζι, μην το σέρνετε πλευρικά. Αυτό μπορεί να προκαλέσει εκκεντρικά φορτία και να ανατρέψει, με αποτέλεσμα να προκληθούν ατυχήματα
- Για να διασφαλιστεί η ασφάλεια κατά τη διάρκεια της επισκευής και της συντήρησης, φροντίστε να χρησιμοποιήσετε μια ράβδο στήριξης για να στηρίξετε τους βραχίονες του ψαλιδιού, έτσι ώστε το τραπέζι να μην πέσει (το τραπέζι θα πρέπει να είναι ελεύθερο).

ΛΕΙΤΟΥΡΓΙΑ

- Πατήστε το πεντάλ μερικές φορές για να ανυψώσετε το τραπέζι.
- Ανυψώστε αργά το κομβίο της λαβής και ανοίξτε την βαλβίδα μιας κατεύθυνσης, ώστε να χαμηλώσει το τραπέζι αργά.
- Απελευθερώστε το φρένο πριν μετακινήσετε το τραπέζι.
- Όταν το τραπέζι ανυψώνεται ή κατεβαίνει, χρησιμοποιείτε πάντα το φρένο και μην τοποθετείτε το πόδι ή οποιοδήποτε μέρος του σώματός σας επάνω στο φρένο.



ΣΥΝΤΗΡΗΣΗ (App. 1)

Είναι πολύ σημαντικό να συντηρείτε σωστά το ανυψωτικό τραπέζι, έτσι ώστε να παρατείνετε τη διάρκεια ζωής και την ασφάλειά του. Ελέγξτε το ανυψωτικό τραπέζι πριν από τη λειτουργία σύμφωνα με τα ακόλουθα βήματα:

- Ελέγξτε εάν υπάρχει παραμόρφωση ή κάμψη του τραπεζιού.
- Ελέγξτε το φρένο και την κατάσταση φθοράς των τροχών.
- Ελέγξτε για διαρροή λαδιού στο υδραυλικό σύστημα.
- Λιπάνετε κάθε επιφάνεια τριβής πριν από την καθημερινή λειτουργία.
- Μην χρησιμοποιείτε ελαττωματικό ανυψωτικό τραπέζι έως ότου αυτό επισκευαστεί.
- Αντικαταστήστε το λάδι στο υδραυλικό σύστημα κάθε 12 μήνες. Επιλέξτε το λάδι ανάλογα με τις κλιματολογικές συνθήκες της περιοχής που εργάζεστε:
 - Όταν η θερμοκρασία του περιβάλλοντος εργασίας είναι $-10^{\circ}\sim+40^{\circ}\text{C}$: YBN32
 - Όταν η θερμοκρασία του περιβάλλοντος εργασίας είναι $-20^{\circ}\sim+40^{\circ}\text{C}$: YCN32.
- Αντικατάσταση λαδιού: Ξεβιδώστε την τάπα (βίδα) στεγανοποίησης (11) στην αντλία με το κατάλληλο κλειδί. Σηκώστε τη ράβδο προς τα επάνω. Ξεβιδώστε την τάπα (βίδα) λαδιού (39) και προσθέστε λάδι.
- Τα στεγανοποιητικά εξαρτήματα (1, 3, 4, 16, 25, 32, 35, 36, 42, 43, 45, 47, 49, 50), θα πρέπει να αντικαθίστανται έγκαιρα για να αποφεύγεται οποιαδήποτε πιθανή ζημιά και κακή απόδοση του τραπεζιού ανύψωσης.

ΑΡΧΕΣ ΛΕΙΤΟΥΡΓΙΑΣ (App. 2)

- Όταν δεν υπάρχει φορτίο, η βαλβίδα πεταλούδας και η βαλβίδα υπερχειλίσσης σταθερής πίεσης αποστραγγίζουν ταυτόχρονα το λάδι, με αποτέλεσμα το ταχύτερο κατέβασμα του τραπεζιού.
- Όταν το φορτίο είναι μεγαλύτερο από 50 kg και η πίεση του συστήματος είναι μεγαλύτερη από 8 MPa, η βαλβίδα υπερχειλίσσης σταθερής πίεσης κλείνει αυτόματα και το λάδι στο υδραυλικό σύστημα αποστραγγίζεται αργά μέσω της πεταλούδας, με αποτέλεσμα το αργότερο κατέβασμα του τραπεζιού, ικανοποιώντας τις απαιτήσεις των προτύπων ασφαλείας.

ΕΠΙΛΥΣΗ ΠΡΟΒΛΗΜΑΤΩΝ (App. 1)

| Πρόβλημα | Πιθανή αιτία | Επίλυση |
|---|--|--|
| Το τραπέζι δεν ανυψώνεται/ το ύψος ανύψωσης είναι ανεπαρκές | <ul style="list-style-type: none"> • Η χαλύβδινη σφαίρα (20) της βαλβίδας ελέγχου δεν βρίσκεται σε πλήρως κλειστή θέση • Ο επικρουστήρας (31) εμποδίζει τη χαλύβδινη σφαίρα (20) • Έλλειψη λαδιού στο υδραυλικό σύστημα | <ul style="list-style-type: none"> • Καθαρίστε το άνοιγμα της βαλβίδας και αντικαταστήστε τη χαλύβδινη σφαίρα (20) • Ρυθμίστε την τάνυση του χαλύβδινου συρματόσχοινου ώστε ο επικρουστήρας (31) να βρίσκεται στη σωστή θέση και προσθέστε ή γεμίστε λιπαντικό στον κύλινδρο του επικρουστήρα (33) • Προσθέστε επαρκές λάδι στο υδραυλικό σύστημα |
| Το ανυψωτικό τραπέζι χαμηλώνει μετά την ανύψωση | <ul style="list-style-type: none"> • Η χαλύβδινη σφαίρα (20, 27, 21) της βαλβίδας ελέγχου δεν βρίσκεται σε πλήρως κλειστή θέση • Ο επικρουστήρας (31) εμποδίζει τη χαλύβδινη σφαίρα (20) | <ul style="list-style-type: none"> • Καθαρίστε το άνοιγμα της βαλβίδας και αντικαταστήστε τη χαλύβδινη σφαίρα (20, 27, 21) • Ρυθμίστε την τάνυση του χαλύβδινου συρματόσχοινου ώστε ο επικρουστήρας να βρίσκεται στη σωστή θέση και προσθέστε ή γεμίστε λιπαντικό στον κύλινδρο του επικρουστήρα (33) |
| Το ανυψωτικό τραπέζι δεν κατεβαίνει | <ul style="list-style-type: none"> • Η διαδρομή του επικρουστήρα (31) δεν είναι αρκετή για να ανοίξει η χαλύβδινη σφαίρα (20) | <ul style="list-style-type: none"> • Ρυθμίστε την τάνυση του χαλύβδινου συρματόσχοινου για να τοποθετήσετε τη σκανδάλη στη σωστή θέση και προσθέστε ή γεμίστε με λιπαντικό τον κύλινδρο του επικρουστήρα (33) |
| Διαρροή λαδιού στη σκανδάλη | <ul style="list-style-type: none"> • Ο δακτύλιος στεγανοποίησης (O-ring) (32) είναι κατεστραμμένος | <ul style="list-style-type: none"> • Αντικαταστήστε τον δακτύλιο στεγανοποίησης (O-ring) (32) |
| Διαρροή λαδιού στην αντλία, στον πυρήνα της αντλίας και στη ράβδο του εμβόλου | <ul style="list-style-type: none"> • Οι δακτύλιοι στεγανοποίησης (1, 3, 47, 49) έχουν υποστεί φθορά | <ul style="list-style-type: none"> • Αντικαταστήστε τους δακτυλίου στεγανοποίησης (1, 3, 47, 49) |

ΤΕΧΝΙΚΑ ΧΑΡΑΚΤΗΡΙΣΤΙΚΑ

| | |
|---|---------------|
| Μέγιστο βάρος φόρτωσης | 150 kg |
| Διαστάσεις επιφάνειας τραπέζιου (ΜxΠxΥ) | 740x450x35 mm |
| Μέγιστο ύψος τραπέζιου | 225 mm |
| Ελάχιστο ύψος τραπέζιου | 225 mm |
| Μέγιστο ύψος ανύψωσης | 740 mm |
| Βάρος | 43 kg |
| Διάμετρος τροχού | 100 mm |
| Βάρος λειτουργίας | 44 kg |

* Ο κατασκευαστής διατηρεί το δικαίωμα να πραγματοποιήσει δευτερεύουσες αλλαγές στο σχεδιασμό του προϊόντος και στα τεχνικά χαρακτηριστικά χωρίς προηγούμενη ειδοποίηση, εκτός εάν οι αλλαγές αυτές επηρεάζουν σημαντικά την απόδοση και λειτουργία ασφάλειας των προϊόντων. Τα εξαρτήματα που περιγράφονται / απεικονίζονται στις σελίδες του εγχειριδίου που κρατάτε στα χέρια σας ενδέχεται να αφορούν και σε άλλα μοντέλα της σειράς προϊόντων του κατασκευαστή, με παρόμοια χαρακτηριστικά, και ενδέχεται να μην περιλαμβάνονται στο προϊόν που μόλις αποκτήσατε.

* Για να διασφαλιστεί η ασφάλεια και η αξιοπιστία του προϊόντος καθώς και η ισχύς της εγγύησης όλες οι εργασίες επιδιόρθωσης, ελέγχου, επισκευής ή αντικατάστασης συμπεριλαμβανομένης της συντήρησης και των ειδικών ρυθμίσεων, πρέπει να εκτελούνται μόνο από τεχνικούς του εξουσιοδοτημένου τμήματος Service του κατασκευαστή.

* Χρησιμοποιείτε πάντα το προϊόν με τον παρεχόμενο εξοπλισμό. Η λειτουργία του προϊόντος με μη-προβλεπόμενο εξοπλισμό ενδέχεται να προκαλέσει θλάξη ή ακόμα και σοβαρό τραυματισμό ή θάνατο. Ο κατασκευαστής και ο εισαγωγέας ουδεμία ευθύνη φέρει για τραυματισμούς και θλάξεις που προκύπτουν από την χρήση μη προβλεπόμενου εξοπλισμού.

СИМВОЛИ ЗА БЕЗОПАСНОСТ



Носете предпазни очила, предпазни слушалки и предпазна каска



Носете защитни ръкавици



Носете безопасни, неплъзгащи се обувки

ИНСТРУКЦИИ ЗА БЕЗОПАСНОСТ



Предупреждение: Прочетете внимателно ръководството преди употреба. Неспазването на предупрежденията и инструкциите може да доведе до повреда на устройството, физически наранявания и/или имуществени щети. Съхранявайте ръководството на сигурно място за бъдеща справка.

Общи правила за безопасност

- Лица на възраст под 16 години и хора, които не са запознати с инструкциите, дадени в настоящото ръководство, не трябва да използват масата.
- Потребителят е отговорен за безопасността на другите хора в работната зона. Дръжте децата и домашните любимци на безопасно разстояние.
- Проверете дали всички гайки, болтове и винтове са добре затегнати.
- Работете само при достатъчно осветление.
- При движение по наклони трябва да се вземат специални предпазни мерки.

Обхват на приложение

Повдигащата маса е вид транспортно средство с голям ход, което е подходящо за транспортиране на товари на къси разстояния, както и за повдигане и спускане на товари.

Условия на околната среда при употреба

- Твърда и равна повърхност
- Работна температура: -20-40 °C

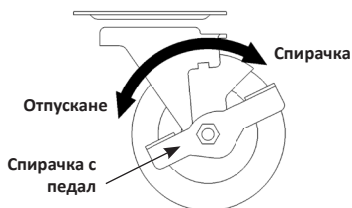
Предпазни мерки

- Преди употреба е необходимо да прочетете внимателно ръководството и да разберете изискванията за работа и употреба.
- Използвайте лични предпазни средства. Винаги носете предпазни очила. Предпазните средства като прахова маска, предпазни слушалки, противоплъзгащи обувки или предпазни каски, използвани при подходящи условия, ще намалят риска от наранявания.
- Използвайте повдигащата маса само с конкретно предназначението за нея аксесоари. Използването на други аксесоари може да доведе до риск от нараняване.
- След обща ремонт и подмяна на важни части, масата трябва да бъде повторно проверена и потвърдена, за да бъде безопасна преди повторна употреба.
- Само квалифициран и обучен персонал може да работи и използва повдигащата маса.
- Не претоварвайте масата; използвайте я в рамките на нейния номинален товар. Претоварването може да доведе до нараняване на потребителя и околните хора, както и до повреда на масата.
- Не се облягайте и не сядайте на масата.
- Не поставяйте ръцете или краката си под масата, когато тя се спуска.
- При товарене на стоки използвайте спирачките правилно, за да предотвратите движението на масата.
- При товарене предметите трябва да бъдат разпределени равномерно по масата.
- Не се разрешава товаренето на нестабилни товари.
- Не оставяйте предмети на масата за дълги периоди от време.
- Когато вдигате предмети, масата не трябва да се движи.

- Масата може да се използва само на равна и твърда повърхност. Не трябва да се използва на наклони или неравна повърхност.
- При поставянето на предмети върху повдигачата маса е важно да се уверите, че теглото на предметите не надвишава номиналното натоварване и че предметите са равномерно разпределени. Предпазният клапан работи само по време на повдигане. Ако масата е повдигната и върху нея са поставени предмети с превишено тегло, предпазният клапан не може да функционира, което може да доведе до повреди и наранявания и да направи масата неизползваема.
- При товарене и разтоварване на предмети върху повдигачата маса не я влачете настрани. Това може да доведе до ексцентрични натоварвания и да я преобърне, което да доведе до инциденти.
- За да гарантирате безопасността по време на ремонт и поддръжка, използвайте опорен прът, за да подпрете ножичните рамена, така че масата да не падне (масата трябва да е свободна).

РАБОТА

- Натиснете педала няколко пъти, за да повдигнете масата.
- Бавно повдигнете дръжката и отворете еднопосочния клапан, за да бавно да спуснете масата.
- Освободете спирачката, преди да преместите масата.
- Когато повдигате или спускате масата, винаги използвайте спирачката и не поставяйте крака или друга част от тялото си върху спирачката.



ПОДДРЪЖКА (Приложение 1)

Много е важно да поддържате повдигачата маса правилно, за да удължите нейния експлоатационен живот и безопасност. Проверете повдигачата маса преди работа, като следвате следните стъпки:

- Проверете за деформации или изкривявания на масата.
- Проверете спирачките и състоянието на износване на колелата.
- Проверете за течове на масло в хидравличната система.
- Смазвайте всяка триеща повърхност преди ежедневната експлоатация.
- Не използвайте повредена повдигача маса, докато не бъде поправена.
- Сменяйте маслото в хидравличната система на всеки 12 месеца. Изберете маслото според климатичните условия в района, в който работите:
 - Когато околната температура е -10°C ~ $+40^{\circ}\text{C}$: YBN32
 - Когато температурата на околната среда е -20°C ~ $+40^{\circ}\text{C}$: YCN32.
- Смяна на маслото: Отвийте затварящия капак (11) (болт) на помпата с подходящ ключ. Повдигнете пръта нагоре. Отвийте капачката на маслото (39) (болт) и добавете масло.
- Уплътнителните компоненти (1, 3, 4, 16, 25, 32, 35, 36, 42, 43, 45, 47, 49, 50) трябва да се подменят своевременно, за да се избегнат евентуални повреди и лоша работа на повдигачата маса.

ПРИНЦИП НА РАБОТА (Приложение. 2)

- Когато няма натоварване, дроселната клапа и клапанът за постоянно налягане едновременно източват маслото, което води до по-бързо спускане на масата.
- Когато натоварването надвиши 50 кг и налягането в системата надвиши 8 МПа, фиксираният преливник за налягане се затваря автоматично и маслото в хидравличната система се изтича бавно през дроселната клапа, което води до побавно спускане на масата, отговарящо на изискванията на стандартите за безопасност.

ОТСТРАНЯВАНЕ НА ПРОБЛЕМИ (Приложение. 1)

| Проблем | Възможна причина | Решение |
|---|---|--|
| Масата не се повдига/ височината на повдигане е недостатъчна | <ul style="list-style-type: none"> • Стоманената топка (20) на контролния клапан не е в напълно затворено положение • Ударният щифт (31) блокира стоманената топка (20) • Липса на масло в хидравличната система | <ul style="list-style-type: none"> • Почистете отвора на клапата и сменете стоманената топка (20) • Регулирайте напрежението на стоманеното въже, така че ударният щифт (31) да е в правилната позиция, и добавете или напълнете смазка в цилиндъра на ударния щифт (33). • Добавете достатъчно масло в хидравличната система |
| Повдигащата маса се спуска след повдигане | <ul style="list-style-type: none"> • Стоманената топка (20, 27, 21) на контролния клапан не е в напълно затворено положение • Ударният щифт (31) блокира стоманената топка (20) | <ul style="list-style-type: none"> • Почистете отвора на клапата и сменете стоманената топка (20, 27, 21) • Регулирайте напрежението на стоманеното въже, така че ударният щифт да е в правилната позиция, и добавете или напълнете смазка в цилиндъра на ударния щифт (33) |
| Повдигащата маса не се спуска | <ul style="list-style-type: none"> • Пътят на ударния щифт (31) не е достатъчно дълъг, за да отвори стоманената топка (20) | <ul style="list-style-type: none"> • Регулирайте напрежението на стоманеното въже, за да позиционирате спусъка правилно, и добавете или напълнете цилиндъра на ударния щифт (33) със смазка |
| Изтичане на масло в спусъка | <ul style="list-style-type: none"> • О-пръстенът (32) е повреден | <ul style="list-style-type: none"> • Сменете О-пръстена (32) |
| Изтичане на масло в помпата, сърцевината на помпата и буталния прът | <ul style="list-style-type: none"> • Уплътнителните пръстени (1, 3, 47, 49) са износени | <ul style="list-style-type: none"> • Сменете уплътнителните пръстени (1, 3, 47, 49) |

ТЕХНИЧЕСКИ ДАННИ

| | |
|----------------------------------|---------------|
| Максимално натоварване | 150 кг |
| Размери на масата (ДхШхВ) | 740x450x35 мм |
| Максимална височина на масата | 225 мм |
| Минимална височина на масата | 225 мм |
| Максимална височина на повдигане | 740 мм |
| Тегло | 43 кг |
| Диаметър на колелото | 100 мм |
| Работно тегло | 44 кг |

* Производителят си запазва правото да прави незначителни промени в дизайна и техническите спецификации на продуктите без предварително уведомление, освен ако тези промени не засягат значително работата и безопасността на продуктите. Частите, описани/илюстрирани на страниците на ръководството, което държите в ръцете си, може да се отнасят и за други модели от продуктовата линия на производителя с подобни характеристики и може да не са включени в току-що придобития от вас продукт.

* За да се гарантира безопасността и надеждността на продукта и валидността на гаранцията, всички работи по ремонт, проверка или замяна, включително поддръжка и специални настройки, трябва да се извършват само от техници от оторизирания сервизен отдел на производителя.

* Винаги използвайте продукта с доставеното оборудване. Работата на продукта с оборудване, което не е доставено, може да доведе до неизправности или дори до сериозни наранявания или смърт. Производителят и вносителят не носят отговорност за наранявания и щети, възникнали в резултат на използването на несъответстващо на изискванията оборудване.

SIMBOLURI DE SIGURANȚĂ



Purtați ochelari de protecție, protecție auditivă și cască de protecție



Purtați mănuși de protecție



Purtați încălțăminte de protecție antiderapantă

INSTRUCIUNI DE SIGURANTA



Avertisment: Citiți manualul cu atenție înainte de utilizare. Nerespectarea avertismentelor și instrucțiunilor poate duce la deteriorarea unității, vătămări corporale și/sau daune materiale. Păstrați manualul într-un loc sigur pentru consultare ulterioară.

Reguli generale de siguranță

- Persoanele cu vârsta sub 16 ani și persoanele care nu sunt familiarizate cu instrucțiunile din acest manual nu trebuie să utilizeze masa.
- Utilizatorul este responsabil pentru siguranța celorlalte persoane din zona de lucru. Țineți copiii și animalele de companie la o distanță sigură.
- Verificați dacă toate piulițele, șuruburile și bolțurile sunt bine strânse.
- Lucrați numai când există suficientă lumină.
- Trebuie luate măsuri de precauție speciale atunci când vă deplasați pe pante.

Domeniu de aplicare

Masa de ridicare este un tip de vehicul de transport cu ridicare înaltă, care este potrivit pentru transportul mărfurilor pe distanțe scurte, precum și pentru ridicarea și coborârea mărfurilor.

Condiții de utilizare

- Suprafață solidă și plană
- Temperatură de funcționare: -20-40 °C

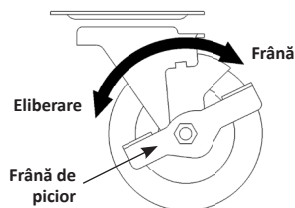
Precauții

- Înainte de utilizare, este necesar să citiți cu atenție manualul și să înțelegeți cerințele de performanță și utilizare.
- Utilizați echipament de protecție personală. Purtați întotdeauna ochelari de protecție. Echipamentul de protecție, cum ar fi masca de protecție împotriva prafului, protecția auditivă, încălțăminte de protecție antiderapantă sau căștile de protecție, utilizat în condiții adecvate, va reduce riscul de accidentare.
- Utilizați masa de ridicare numai cu accesoriile special destinate acestui scop. Utilizarea oricăror alte accesorii poate prezenta un risc de accidentare.
- După reparații generale și înlocuirea pieselor importante, masa trebuie verificată și controlată din nou pentru a fi sigură înainte de reutilizare.
- Numai personalul calificat și instruit poate opera și utiliza masa de ridicare.
- Nu supraîncărcați masa; utilizați-o în limitele sarcinii nominale. Supraîncărcarea poate provoca vătămări utilizatorului și persoanelor din jur și poate deteriora masa.
- Nu vă sprijiniți și nu vă așezați pe masă.
- Nu vă puneți mâinile sau picioarele sub masă atunci când aceasta coboară.
- Când încărcați mărfuri, utilizați frânele în mod corect pentru a împiedica mișcarea mesei.
- La încărcare, articolele trebuie distribuite uniform pe masă.
- Nu este permisă încărcarea de mărfuri instabile.
- Nu lăsați obiecte pe masă pentru perioade lungi de timp.
- Când ridicați obiecte, masa nu trebuie mișcată.

- Masa poate fi utilizată numai pe o suprafață plană și solidă. Nu trebuie utilizată pe pante sau pe suprafețe denivelate.
- Atunci când așezați obiecte pe masa de ridicare, este important să vă asigurați că greutatea obiectelor nu depășește sarcina nominală și că obiectele sunt distribuite uniform. Supapa de siguranță funcționează numai în timpul ridicării. Dacă masa a fost ridicată și pe ea sunt așezate mărfuri cu greutate excesivă, supapa de siguranță nu poate funcționa, ceea ce poate provoca daune și vătămări și poate face masa inutilizabilă.
- Când încărcați și descărcați obiecte pe masa de ridicare, nu o trageți lateral. Acest lucru poate provoca sarcini excentrice și poate răsturna masa, provocând accidente.
- Pentru a asigura siguranța în timpul reparațiilor și întreținerii, asigurați-vă că utilizați o tijă de susținere pentru a susține brațele foarfecă, astfel încât masa să nu cadă (masa trebuie să fie liberă).

FUNCȚIONARE

- Apăsăți pedala de mai multe ori pentru a ridica masa.
- Ridicați încet butonul mânerului și deschideți supapa unidirecțională pentru a coborâți încet masa.
- Eliberați frâna înainte de a mișca masa.
- Când ridicați sau coborâți masa, utilizați întotdeauna frâna și nu așezați piciorul sau orice altă parte a corpului pe frână.



ÎNȚREȚINERE (Apen. 1)

Este foarte important să întrețineți corect masa elevatoare pentru a-i prelungi durata de viață și siguranța. Verificați masa elevatoare înainte de utilizare, urmând pașii de mai jos:

- Verificați dacă masa prezintă deformări sau îndoituri.
- Verificați frâna și starea de uzură a roților.
- Verificați dacă există scurgeri de ulei în sistemul hidraulic.
- Lubrifiați fiecare suprafață de frecare înainte de utilizarea zilnică.
- Nu utilizați o masă de ridicare defectă până când nu a fost reparată.
- Înlocuiți uleiul din sistemul hidraulic la fiecare 12 luni. Alegeți uleiul în funcție de condițiile climatice din zona în care lucrați:
 - Când temperatura ambiantă este de -10~+40 °C: YBN32
 - Când temperatura ambiantă este de -20~+40 °C: YCN32.
- Înlocuirea uleiului: Deșurubați capacul de etanșare (11) (șurub) de pe pompă cu cheia potrivită. Ridicați tija în sus. Deșurubați capacul de ulei (39) (șurub) și adăugați ulei.
- Componentele de etanșare (1, 3, 4, 16, 25, 32, 35, 36, 42, 43, 45, 47, 49, 50) trebuie înlocuite în timp util pentru a evita eventualele deteriorări și performanțele slabe ale mesei elevatoare.

PRINCIPIUL DE FUNCȚIONARE (Apen. 2)

- Când nu există sarcină, supapa de accelerație și supapa de suprapresiune cu presiune constantă evacuează simultan uleiul, ceea ce duce la coborârea mai rapidă a mesei.
- Când sarcina depășește 50 kg și presiunea sistemului depășește 8 MPa, supapa de suprapresiune fixă se închide automat, iar uleiul din sistemul hidraulic este drenat lent prin supapa fluture, ceea ce duce la coborârea mai lentă a mesei, îndeplinind cerințele standardelor de siguranță.

DEPANARE (Apen. 1)

| Problem | Cauză posibilă | Soluție |
|---|--|--|
| Masa nu se ridică/înălțimea de ridicare este insuficientă | <ul style="list-style-type: none"> Bila de oțel (20) a supapei de control nu este în poziția complet închisă Percutorul (31) blochează bila de oțel (20) Lipsa uleiului în sistemul hidraulic | <ul style="list-style-type: none"> Curățați deschiderea supapei și înlocuiți bila de oțel (20) Reglați tensiunea cablului de oțel astfel încât percutorul (31) să fie în poziția corectă și adăugați sau umpleți lubrifiant în cilindrul percutorului (33). Adăugați suficient ulei în sistemul hidraulic |
| Masa de ridicare coboară după ridicare | <ul style="list-style-type: none"> Bila de oțel (20, 27, 21) a supapei de control nu se află în poziția complet închisă Percutorul (31) blochează bila de oțel (20) | <ul style="list-style-type: none"> Curățați deschiderea supapei și înlocuiți bila de oțel (20, 27, 21) Reglați tensiunea cablului de oțel astfel încât percutorul să fie în poziția corectă și adăugați sau umpleți cilindrul percutorului (33) cu lubrifiant |
| Masa de ridicare nu coboară | <ul style="list-style-type: none"> Calea percutorului (31) nu este suficient de lungă pentru a deschide bila de oțel (20) | <ul style="list-style-type: none"> Reglați tensiunea cablului de oțel pentru a poziționa corect trăgaciul și adăugați sau umpleți cilindrul percutorului (33) cu lubrifiant |
| Scurgeri de ulei în trăgaci | <ul style="list-style-type: none"> Inelul O (32) este deteriorat | <ul style="list-style-type: none"> Înlocuiți inelul O (32) |
| Scurgeri de ulei în pompă, miezul pompei și tija pistonului | <ul style="list-style-type: none"> Inelele de etanșare (1, 3, 47, 49) sunt uzate | <ul style="list-style-type: none"> Înlocuiți inelele de etanșare (1, 3, 47, 49) |

DATE TEHNICE

| | |
|------------------------------|---------------|
| Greutate maximă de încărcare | 150 kg |
| Dimensiuni masă (LxLxH) | 740x450x35 mm |
| Înălțimea maximă a mesei | 225 mm |
| Înălțimea minimă a mesei | 225 mm |
| Înălțimea maximă de ridicare | 740 mm |
| Greutate | 43 kg |
| Diametru roată | 100 mm |
| Greutate de serviciu | 44 kg |

* Producătorul își rezervă dreptul de a aduce modificări minore la designul și specificațiile tehnice ale produsului fără notificare prealabilă, cu excepția cazului în care aceste modificări afectează în mod semnificativ performanța și siguranța produselor. Piesele descrise / ilustrate în paginile manualului pe care îl țineți în mâini pot viza și alte modele din linia de produse ale producătorului cu caracteristici similare și pot să nu fie incluse în produsul pe care tocmai l-ați achiziționat.

* Pentru a asigura siguranța și fiabilitatea produsului, precum și valabilitatea garanției, toate lucrările de reparații, inspecții sau înlocuiri, inclusiv întreținerea și reglajele speciale, trebuie să fie efectuate numai de către tehnicienii ai departamentului de service autorizat al producătorului.

* Utilizați întotdeauna produsul cu echipamentul furnizat. Utilizarea produsului cu echipamente care nu sunt furnizate poate cauza defecțiuni sau chiar vătămări grave sau chiar moartea. Producătorul și importatorul nu sunt răspunzători pentru vătămările și daunele rezultate din utilizarea unui echipament neconform.

SIMBOLI SIGURNOSTI



Nosite zaštitu za oči, zaštitu za sluh i sigurnosni kacigu



Nosite zaštitne rukavice



Nosite sigurnu, neklizajuću obuću

UPUTE ZA SIGURNOST



Upozorenje: Pažljivo pročitajte priručnik prije uporabe. Nepriдрžavanje upozorenja i uputa može dovesti do oštećenja uređaja, tjelesnih ozljeda i/ili materijalne štete. Priručnik spremite na sigurno mjesto za buduću upotrebu.

Opća sigurnosna pravila

- Osobe mlađe od 16 godina i osobe koje nisu upoznate s uputama danim u ove upute ne smiju koristiti stol.
- Korisnik je odgovoran za sigurnost drugih osoba u radnom području. Držite djecu i kućne ljubimce na sigurnoj udaljenosti.
- Provjerite jesu li svi matice, vijci i šrafovi dobro zategnuti.
- Radite samo kad je dovoljno svjetla.
- Prilikom kretanja po padinama potrebno je poduzeti posebne mjere opreza.

Područje primjene

Stol za podizanje je vrsta transportnog vozila za velike visine, pogodna za prijevoz robe na kratke udaljenosti, kao i za podizanje i spuštanje robe.

Okolišni uvjeti uporabe

- Čvrsto i ravno tlo
- Radna temperatura: -20-40 °C

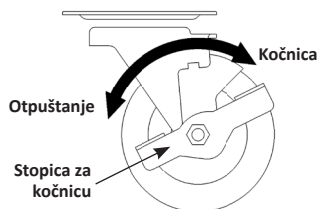
Mjere opreza

- Prije uporabe potrebno je pažljivo pročitati priručnik i razumjeti zahtjeve za izvedbu i uporabu.
- Koristite osobnu zaštitnu opremu. Uvijek nosite zaštitu za oči. Zaštitna oprema poput maske za prašinu, zaštite za sluh, protukliznih sigurnosnih cipela ili zaštitnih kaciga, korištena u odgovarajućim uvjetima, smanjit će rizik od zadobivanja osobnih ozljeda.
- Koristite podizački stol samo s posebno označenim dodacima. Upotreba bilo kojih drugih dodataka može uzrokovati rizik od ozljeda.
- Nakon opće popravke i zamjene važnih dijelova, stol treba ponovno provjeriti i utvrditi sigurna prije ponovne upotrebe.
- Samo kvalificirano i obučeno osoblje smije rukovati i koristiti podizačnim stolom.
- Ne preopterećujte stol; koristite ga unutar granica njegove nazivne nosivosti. Preopterećenje može uzrokovati ozljedu korisnika i prolaznika te oštećenje stola.
- Ne oslanjajte se niti sjedite na stolu.
- Ne stavljajte ruke ili noge ispod stola dok se spušta.
- Prilikom utovara robe pravilno koristite kočnice kako biste spriječili pomicanje stola.
- Pri utovaru predmeti trebaju biti ravnomjerno raspoređeni po stolu.
- Prijevoz nestabilne robe nije dopušten.
- Ne ostavljajte predmete na stolu duže vrijeme.
- Pri podizanju predmeta stol se ne smije pomicati.
- Stol se smije koristiti samo na ravnom i čvrstom tlu. Ne smije se koristiti na padinama ili neravnom tlu.

- Prilikom postavljanja predmeta na podizač, važno je osigurati da težina predmeta ne prelazi nazivni teret i da su predmeti ravnomjerno raspoređeni. Sigurnosni ventil radi samo tijekom podizanja. Ako je podizač podignut i na njega se postave predmeti preteški za nosivost, sigurnosni ventil ne može raditi, što može uzrokovati oštećenja i ozljede te onemogućiti rad podizača.
- Pri utovaru i istovaru predmeta na podizač, ne povlačite ga bočno. To može uzrokovati ekscentrična opterećenja i prevrtanje, što može dovesti do nesreća.
- Kako biste osigurali sigurnost tijekom popravka i održavanja, obavezno upotrijebite potporni štap za podupiranje klijestastih krakova kako stol ne bi pao (stol bi trebao biti slobodan).

RAD

- Pritisnite papučicu nekoliko puta da podignete stol.
- Polako podignite ručku i otvorite jednostruki ventil za polako spustite stol.
- Otpustite kočnicu prije pomicanja stola.
- Prilikom podizanja ili spuštanja stola uvijek koristite kočnicu i ne stavljajte stopalo niti bilo koji dio tijela na kočnicu.



ODRŽAVANJE (Prilog. 1)

Vrlo je važno pravilno održavati stol za podizanje kako biste produžili njegov vijek trajanja i sigurnost. Provjerite stol za podizanje prije uporabe prema sljedećim koracima:

- Provjerite deformaciju ili savijanje stola.
- Provjerite kočnicu i stanje habanja kotača.
- Provjerite curenje ulja u hidrauličkom sustavu.
- Podmažite svaku kliznu površinu prije svakodnevnog rada.
- Ne koristite neispravan podizač dok nije popravljen.
- Zamijenite ulje u hidrauličkom sustavu svakih 12 mjeseci. Odaberite ulje prema klimatskim uvjetima područja u kojem radite:
 - Kada je temperatura okoline -10°C ~ $+40^{\circ}\text{C}$: YBN32
 - Kada je temperatura okoline -20°C ~ $+40^{\circ}\text{C}$: YCN32.
- Zamjena ulja: Odvijte brtvenu kapicu (11) (vijak) na pumpi odgovarajućim ključem. Podignite šipku prema gore. Odvijte uljni čep (39) (vijak) i dodajte ulje.
- Zaptivne komponente (1, 3, 4, 16, 25, 32, 35, 36, 42, 43, 45, 47, 49, 50) treba pravovremeno zamijeniti kako bi se izbjegla moguća oštećenja i loša izvedba stola za podizanje.

NAČELO RADA (Prilog. 2)

- Kada nema opterećenja, regulacijski ventil i prelijevni ventil za stalni tlak istovremeno ispuštaju ulje, što rezultira bržim spuštanjem stola.
- Kada opterećenje premaši 50 kg i tlak u sustavu premaši 8 MPa, fiksni prelijevni ventil pri konstantnom tlaku se automatski zatvara, a ulje u hidrauličkom sustavu se polako ispušta kroz leptir ventil, što rezultira sporijim spuštanjem stola, zadovoljavajući zahtjeve sigurnosnih standarda.

OTKLONJAVANJE POTEŠKOĆA (Prilog. 1)

| Problem | Mogući uzrok | Rješenje |
|--|---|--|
| Stol se ne diže/visina podizanja je nedovoljna | <ul style="list-style-type: none"> Čelična kugla (20) kontrolnog ventila nije u potpuno zatvorenom položaju Udarne igla (31) blokira čeličnu kuglu (20) Nedostatak ulja u hidrauličkom sustavu | <ul style="list-style-type: none"> Očistite otvor ventila i zamijenite čeličnu kuglu (20) Podesite napetost čeličnog sajla tako da je udarna igla (31) u ispravnom položaju te dodajte ili napunite mazivo u cilindar udarne igle (33) Dodajte dovoljno ulja u hidraulički sustav |
| Radna ploča se spušta nakon podizanja | <ul style="list-style-type: none"> Čelična kugla (20, 27, 21) kontrolnog ventila nije u potpuno zatvorenom položaju Udarne igla (31) blokira čeličnu kuglu (20) | <ul style="list-style-type: none"> Očistite otvor ventila i zamijenite čeličnu kuglu (20, 27, 21) Podesite napetost čeličnog sajla tako da je udarna igla u ispravnom položaju i dodajte ili napunite mazivo u cilindar udarne igle (33) |
| Radna ploča se ne spušta | <ul style="list-style-type: none"> Put osigurača (31) nije dovoljno dugačak da otvori čeličnu kuglicu (20) | <ul style="list-style-type: none"> Podesite napetost čeličnog kabela kako biste pravilno pozicionirali okidač i dodajte ili napunite cilindar udarnog čavlića (33) mazivom |
| Procurivanje ulja u okidaču | <ul style="list-style-type: none"> O-prsten (32) je oštećen | <ul style="list-style-type: none"> Zamijenite O-prsten (32) |
| Istek ulja u pumpi, jezgri pumpe i klipnjači | <ul style="list-style-type: none"> Zaptivni prstenovi (1, 3, 47, 49) su istrošene | <ul style="list-style-type: none"> Zamijenite brtveni prstenove (1, 3, 47, 49) |

TEHNIČKI PODACI

| | |
|-----------------------------|---------------|
| Maksimalna nosivost | 150 kg |
| Veličina stola (DxŠxV) | 740x450x35 mm |
| Maksimalna visina stola | 225 mm |
| Minimalna visina stola | 225 mm |
| Maksimalna visina podizanja | 740 mm |
| Težina | 43 kg |
| Promjer kotača | 100 mm |
| Radna težina | 44 kg |

* Proizvođač zadržava pravo na manje izmjene u dizajnu proizvoda i tehničkim specifikacijama bez prethodne najave, osim ako te promjene značajno utječu na performanse i sigurnost proizvoda. Dijelovi opisani / ilustrirani na stranicama priručnika koje držite u rukama također se mogu odnositi na druge modele proizvođačeve linije proizvoda sa sličnim značajkama i možda neće biti uključeni u proizvod koji ste upravo nabavili.

* Kako bi se osigurala sigurnost i pouzdanost proizvoda i valjanost jamstva, sve popravke, inspeksijske ili zamjenske radove, uključujući održavanje i posebne prilagodbe, smiju obavljati samo tehničari ovlaštenog servisnog odjela proizvođača.

* Uvijek koristite proizvod s isporučenom opremom. Rad proizvoda s neiskorištenom opremom može uzrokovati kvarove ili čak ozbiljne ozljede ili smrt. Proizvođač i uvoznik nisu odgovorni za ozljede i štete nastale uporabom nesukladne opreme.

BIZTONSÁGI SZIMBÓLUMOK



Viseljen szemvédőt, hallásvédőt és védősisakot



Wear protective gloves



Wear safety, non-slip footwear

BIZTONSÁGI UTASÍTÁSOK



Figyelem: Használat előtt figyelmesen olvassa el a kézikönyvet. A figyelmeztetések és utasítások be nem tartása a készülék megrongálódásához, személyi sérüléshez és/vagy anyagi kárhoz vezethet. A kézikönyvet biztonságos helyen tárolja, hogy később is hozzáférhessen.

Általános biztonsági szabályok

- A 16 év alatti személyek és azok, akik nem ismerik a kézikönyvben szereplő utasításokat nem használhatják az asztalt.
- A felhasználó felelős a munkaterületen tartózkodó más személyek biztonságáért. Tartsa a gyermekeket és háziállatokat biztonságos távolságban.
- Ellenőrizze, hogy minden anya, csavar és rögzítőelem jól van-e meghúzva.
- Csak megfelelő fényviszonyok mellett dolgozzon.
- Különös óvatossággal kell eljárni lejtőkön való mozgáskor.

Alkalmazási terület

Az emelőasztal egyfajta nagy emelési magasságú szállítóeszköz, amely rövid távú áru szállítására, valamint áruk emelésére és leengedésére alkalmas.

A használat környezeti feltételei

- Szilárd és sík talaj
- Üzemi hőmérséklet: -20-40 °C

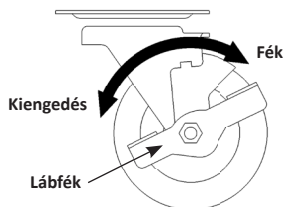
Óvintézkedések

- Használat előtt gondosan olvassa el a kézikönyvet, és ismerje meg a teljesítményre és használatra vonatkozó követelményeket.
- Használjon személyi védőfelszerelést. Mindig viseljen szemvédőt. A megfelelő körülmények között használt védőfelszerelések, mint például porálarc, hallásvédő, csúszásmentes biztonsági cipő vagy védősisak, csökkentik a személyi sérülések kockázatát.
- Az emelőasztalt csak a kifejezetten erre a célra tervezett tartozékokkal használja. Más tartozékok használata sérülésveszélyt okozhat.
- Általános javítás és fontos alkatrészek cseréje után az asztalt újra ellenőrizni és megvizsgálni kell, hogy biztonságos-e az újrahaználat előtt.
- Az emelőasztalt csak képzett és felkészült személyzet üzemeltetheti és használhatja.
- Ne terhelje túl az asztalt; használja a névleges terhelési határértékeken belül. A túlterhelés sérüléseket okozhat a és a közelben tartózkodók sérülését, valamint az asztal megrongálódását okozhatja.
- Ne támaszkodjon és ne üljön az asztalra.
- Ne tegye a kezét vagy a lábát az asztal alá, amikor az leereszkedik.
- Áruk rakodásakor a fékeket megfelelően használja, hogy az asztal ne mozduljon el.
- Rakodáskor az árukat egyenletesen kell elosztani az asztalon.
- Instabil áruk rakodása nem megengedett.
- Ne hagyjon tárgyakat hosszú ideig az asztalon.
- Tárgyak emelésekor az asztalt nem szabad mozgatni.

- Az asztalt csak sík és szilárd talajon szabad használni. Nem szabad lejtőn vagy egyenetlen talajon használni.
- Tárgyak emelőasztalra helyezésekor fontos ügyelni arra, hogy a tárgyak súlya ne haladja meg a névleges terhelést, és hogy a tárgyak egyenletesen legyenek elosztva. A biztonsági szelep csak emelés közben működik. Ha az asztalt felemelték, és túlsúlyos árukat helyeztek rá, a biztonsági szelep nem tud működni, ami károsodást és sérüléseket okozhat, és az asztalt működésképtelenné teheti.
- Az emelőasztalra történő tárgyak fel- és lerakásakor ne húzza oldalra. Ez excentrikus terhelést okozhat, és az asztal felborulhat, ami balesethez vezethet.
- A javítás és karbantartás során a biztonság érdekében feltétlenül használjon támasztórudat az ollós karok megtámasztásához, hogy az asztal ne essen le (az asztalnak szabadon kell állnia).

MŰKÖDÉS

- Nyomja meg többször a pedált, hogy felemelje az asztalt.
- Lassan emelje fel a fogantyú gombját, és nyissa meg az egyirányú szelepet, hogy az asztal lassú leengedéséhez.
- Az asztal mozgatása előtt engedje fel a féket.
- Az asztal emelésekor vagy leengedésekor mindig használja a féket, és ne tegye a lábát vagy testének bármely részét a fékre.



KARBANTARTÁS (1. függ)

A felemelőasztal élettartamának és biztonságának meghosszabbítása érdekében nagyon fontos a megfelelő karbantartás. A használat előtt ellenőrizze a felemelőasztalt a következő lépések szerint:

- Ellenőrizze, hogy az asztal nem deformálódott-e vagy nem hajlott-e meg.
- Ellenőrizze a fékeket és a kerekek kopási állapotát.
- Ellenőrizze, hogy nincs-e olajszivárgás a hidraulikus rendszerben.
- Kenje meg minden súrlódó felületet a napi üzemeltetés előtt.
- Ne használja a meghibásodott emelőasztalt, amíg azt meg nem javították.
- 12 havonta cserélje ki a hidraulikus rendszer olaját. Válassza ki az olajat a munkavégzés helyének éghajlati viszonyai szerint:
 - Ha a környezeti hőmérséklet -10°C ~ $+40^{\circ}\text{C}$: YBN32
 - Ha a környezeti hőmérséklet -20°C ~ $+40^{\circ}\text{C}$: YCN32.
- Olajcsere: Csavarja le a szivattyú tömítőfedelét (11) (csavar) a megfelelő kulccsal. Emelje fel a rudat. Csavarja le az olajfedelelet (39) (csavar) és töltsön be olajat.
- A tömítő alkatrészeket (1, 3, 4, 16, 25, 32, 35, 36, 42, 43, 45, 47, 49, 50) időben cserélje ki, hogy elkerülje az emelőasztal esetleges károsodását és rossz működését.

MŰKÖDÉSI ELV (2. függ)

- Terhelés hiányában a fojtószelep és az állandó nyomású túlfolyó szelep egyidejűleg engedi le az olajat, ami gyorsabb asztalcsökkenést eredményez.
- Ha a terhelés meghaladja az 50 kg-ot, és a rendszer nyomása meghaladja a 8 MPa-t, a rögzített nyomású túlfolyó szelep automatikusan bezárul, és a hidraulikus rendszerben lévő olaj lassan kifolyik a pillangószelepen keresztül, ami az asztal lassabb leeresztését eredményezi, megfelelő a biztonsági előírások követelményeinek.

HIBAMEGÁLLAPÍTÁS (1. függ)

| Probléma | Lehetséges ok | Megoldás |
|--|--|---|
| Az asztal nem emelkedik/az emelési magasság nem elegendő | <ul style="list-style-type: none"> A vezérlőszelep acélgolyója (20) nincs teljesen zárt helyzetben Az ütőcsap (31) blokkolja az acélgolyót (20) Olajhiány a hidraulikus rendszerben | <ul style="list-style-type: none"> Tisztítsa meg a szelepnylást, és cserélje ki az acélgolyót (20) Állítsa be az acélkötél feszességét úgy, hogy az ütőcsap (31) a megfelelő helyzetben legyen, majd töltsön be kenőanyagot az ütőcsap hengerébe (33). Adjon elegendő olajat a hidraulikus rendszerbe. |
| Az emelőasztal emelés után leereszkedik | <ul style="list-style-type: none"> A vezérlőszelep acélgolyója (20, 27, 21) nincs teljesen zárt helyzetben Az ütőcsap (31) blokkolja az acélgolyót (20) | <ul style="list-style-type: none"> Tisztítsa meg a szelepnylást, és cserélje ki az acélgolyót (20, 27, 21) Állítsa be az acélkötél feszességét úgy, hogy az ütőcsap a megfelelő helyzetben legyen, és töltsön be kenőanyagot az ütőcsap hengerébe (33) |
| Az emelőasztal nem süllyed | <ul style="list-style-type: none"> Az ütőcsap (31) útja nem elég hosszú ahhoz, hogy kinyissa az acélgolyót (20). | <ul style="list-style-type: none"> Állítsa be az acélkábel feszességét a ravasz helyes pozicionálásához, és tölts fel vagy tölts meg az ütőcsap hengerét (33) kenőanyaggal. |
| Olajszivárgás a ravaszban | <ul style="list-style-type: none"> Az O-gyűrű (32) megsérült | <ul style="list-style-type: none"> Cserélje ki az O-gyűrűt (32) |
| Olajszivárgás a szivattyúban, a szivattyú magjában és a dugattyúrúdban | <ul style="list-style-type: none"> A tömítőgyűrűk (1, 3, 47, 49) elhasználódtak | <ul style="list-style-type: none"> Cserélje ki a tömítőgyűrűket (1, 3, 47, 49) |

MŰSZAKI ADATOK

| | |
|-------------------------------|---------------|
| Maximális terhelhetőség | 150 kg |
| Asztal mérete (HxSzxM) | 740x450x35 mm |
| Az asztal maximális magassága | 225 mm |
| Az asztal minimális magassága | 225 mm |
| Maximális emelési magasság | 740 mm |
| Súly | 43 kg |
| Kerék átmérő | 100 mm |
| Üzemi súly | 44 kg |

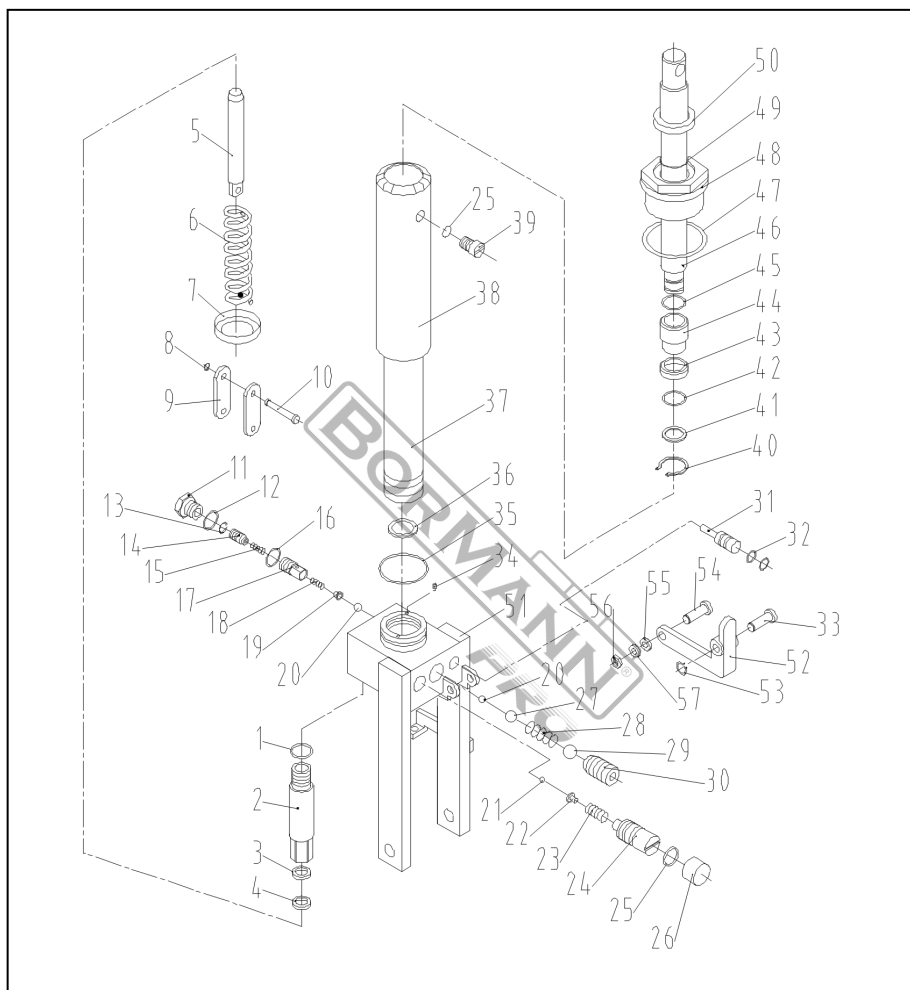
* A gyártó fenntartja a jogot, hogy előzetes értesítés nélkül kisebb változtatásokat eszközöljön a termék kialakításában és műszaki specifikációjában, kivéve, ha ezek a változtatások jelentősen befolyásolják a termékek teljesítményét és biztonságát. A kézikönyv kezében tartott oldalakon leírt/illusztrált alkatrészek a gyártó termékcsaládjának más, hasonló tulajdonságokkal rendelkező modelljeit is érinthetik, és előfordulhat, hogy az Ön által most megvásárolt termék nem tartalmazza azokat.

* A termék biztonságának és megbízhatóságának, valamint a garancia érvényességének biztosítása érdekében minden javítási, ellenőrzési vagy csere munkát, beleértve a karbantartást és a speciális beállításokat is, kizárólag a gyártó hivatalos szervizének szakemberei végezhetnek.

* A terméket mindig a mellékelt felszereléssel használja. A termék nem mellékelt felszereléssel történő üzemeltetése meghibásodást, vagy akár súlyos sérülést vagy halált is okozhat. A gyártó és az importőr nem vállal felelősséget a nem megfelelő felszerelés használatából eredő sérülésekért és károkért.

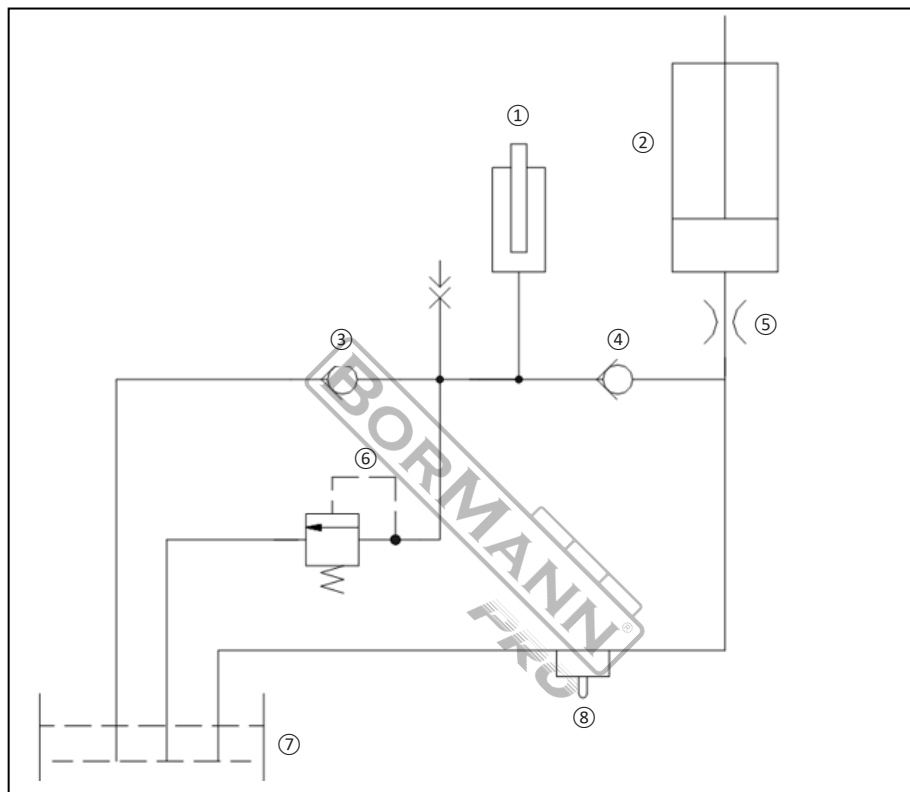
APPENDIX 1 / APPENDICE 1 / ΠΑΡΑΡΤΗΜΑ 1 / ПРИЛОЖЕНИЕ 1 /
APPENDICE 1 / PRILOG 1 / FÜGGELÉK 1

Pump / Pompa / Αντλία / Помпа / Pompa / Pumpra / Szivattyú



APPENDIX 2 / APPENDICE 2 / ΠΑΡΑΡΤΗΜΑ 2 / ПРИЛОЖЕНИЕ 2 /
APPENDICE 2 / PRILOG 2 / FÜGGELÉK 2

Hydraulic schematic diagram / Schema idraulico / Υδραυλικό σχηματικό διάγραμμα /
Гидравлична схема / Diagramă schematică hidraulică / Hidraulički shematski crtež /
Hidraulikus sematikus ábra



EN

1. Oil pump
2. Cylinder
3. One-way valve
4. One-way valve
5. Throttle valve
6. Relief valve
7. Oil tank
8. Unloading valve

IT

1. Pompa dell'olio
2. Cilindro
3. Valvola unidirezionale
4. Valvola unidirezionale
5. Valvola a farfalla
6. Valvola di sicurezza
7. Serbatoio dell'olio
8. Valvola di scarico

EL

1. Αντλία λαδιού
2. Κύλινδρος
3. Μονόδρομη βαλβίδα
4. Μονόδρομη βαλβίδα
5. Βαλβίδα πεταλούδας
6. Βαλβίδα εκτόνωσης
7. Δοχείο λαδιού
8. Βαλβίδα αποφόρτισης

BG

1. Маслена помпа
2. Цилиндър
3. Еднопосочен клапан
4. Еднопосочен клапан
5. Дроселен клапан
6. Предохранителен клапан
7. Маслен резервоар
8. Разтоварващ клапан

RO

1. Pompă de ulei
2. Cilindru
3. Supapă unidirecțională
4. Supapă unidirecțională
5. Supapă de reglare
6. Supapă de siguranță
7. Rezervor de ulei
8. Supapă de descărcare

HR

1. Pumpa za ulje
2. Cilindar
3. Jednosmjerni ventil
4. Jednosmjerni ventil
5. Propusni ventil
6. Prekidački ventil
7. Rerni spremnik
8. Ventil za odzračivanje

HU

1. Olajszivattyú
2. Henger
3. Egyirányú szelep
4. Egyirányú szelep
5. Fojtószelep
6. Túlnyomás-szelep
7. Olajtartály
8. Terheléscsökkentő szelep

EN

The workshop equipment has been manufactured according to strict standards set by our company, which are aligned with the respective European quality standards. The workshop equipment is provided with a warranty period of 12 months. The warranty is valid from the date of purchase of the product. Proof of the warranty right is the purchase document of the workshop equipment (retail receipt or invoice). Under no circumstances shall the company cover the relevant cost of spare parts and respective required working hours unless a copy of the purchase document is presented. In case the repair has to be done by our service department the cost of transportation (to and from) is entirely borne by the sender (client). The said equipment must be sent for repair to the company or to an authorized workshop in the appropriate way and means of transport.

WARRANTY EXEMPTIONS AND RESTRICTIONS:

- 1) Spare parts that wear out naturally as a consequence of being used.
- 2) Workshop equipment damaged as a result of non-compliance with the instructions of the manufacturer.
- 3) Workshop equipment poorly maintained or taken care of.
- 4) Use of improper spare parts or accessories.
- 5) Workshop equipment given to third entities free of charge.
- 6) Damage as a result of mistaken assembly.
- 7) Damage as a result of poor quality of lubricant.
- 8) Damage as a result of not cleaning the equipment as required.
- 9) Equipment that has been modified or disassembled by unauthorized personnel.
- 10) Broken parts/components as a result of inappropriate use.
- 11) Equipment used for rent.

The warranty covers only the free of charge replacement of the component that presents a manufacturing defect or material failure. In case of lack of a specific spare part the company reserves the right to replace the equipment with another of the same kind. After all warranty procedures have been concluded, the warranty period of the equipment shall not be extended or renewed. The spare parts or equipment that are replaced remain in the possession of our company. Requirements, other than those mentioned in this warranty form, regarding repairing a piece of equipment or damage thereof, do not apply. Greek law and relative regulations apply to this warranty.

EL

Ο εξοπλισμός συνεργείου έχει κατασκευαστεί με αυστηρά πρότυπα που έχει θέσει η εταιρεία και συνάδουν με τα ευρωπαϊκά πρότυπα ποιότητας. Για τον εξοπλισμό συνεργείου παρέχεται περίοδος εγγύησης 12 μηνών. Η ισχύς της εγγύησης ξεκινά από την ημερομηνία αγοράς του προϊόντος. Αποδεικτικό του δικαιώματος της εγγύησης αποτελεί το παραστατικό αγοράς του εξοπλισμού συνεργείου (απόδειξη λιανικής ή τιμολόγιο). Σε καμιά περίπτωση η εταιρεία δεν καλύπτει τη σχετική δαπάνη ανταλλακτικών και εργασίας εάν και εφόσον δε συνοδεύεται από αντίγραφο του παραστατικού. Σε περίπτωση που η επισκευή πρέπει να γίνει στο service μας η δαπάνη μεταφοράς (από και προς) βαρύνει εξ' ολοκλήρου τον αποστολέα. Ο εξοπλισμός συνεργείου αποστέλλεται για την επισκευή του στην εταιρεία ή σε εξουσιοδοτημένο συνεργείο με τον ενδεδειγμένο τρόπο και μέσο μεταφοράς.

ΕΞΑΙΡΕΣΕΙΣ ΚΑΙ ΠΕΡΙΟΡΙΣΜΟΙ ΤΗΣ ΕΓΓΥΗΣΗΣ:

- 1) Εξαρτήματα που φθείρονται φυσιολογικά από τη χρήση τους.
- 2) Εξοπλισμός συνεργείου που έχει υποστεί ζημίες από τη μη συμμόρφωση με τις οδηγίες του κατασκευαστή.
- 3) Εξοπλισμός συνεργείου με ελλιπή συντήρηση ή φροντίδα.
- 4) Χρήση μη ενδεδειγμένων εξαρτημάτων/αναλωσίμων.
- 5) Εξοπλισμός συνεργείου που έχει δοθεί χωρίς επιβάρυνση.
- 6) Βλάβη που προήλθε από λανθασμένη συναρμολόγηση.
- 7) Βλάβη που οφείλεται σε κακής ποιότητας λιπαντικό.
- 8) Βλάβη από πλημμελή καθαρισμό του εξοπλισμού.
- 9) Εξοπλισμός συνεργείου που έχει υποστεί τροποποιήσεις – αλλαγές ή έχει ανοιχτεί από μη εξουσιοδοτημένο προσωπικό.
- 10) Σπασμένα μέρη/εξαρτήματα εξαιτίας μη ορθής χρήσης.
- 11) Εξοπλισμός συνεργείου που χρησιμοποιείται για ενοικίαση.

Η εγγύηση καλύπτει αποκλειστικά τη δωρεάν αντικατάσταση του εξαρτήματος που έχει κατασκευαστικό ελάττωμα ή αστοχία υλικού. Σε περίπτωση έλλειψης ανταλλακτικού η εταιρεία διατηρεί το δικαίωμα αντικατάστασης του εξοπλισμού συνεργείου με άλλο αντίστοιχο μοντέλο. Μετά τη διεκπεραίωση εγγύησης δεν επιμηκύνεται ούτε ανανεώνεται ο χρόνος εγγύησης του εξοπλισμού συνεργείου. Τα ανταλλακτικά ή ο εξοπλισμός συνεργείου τα οποία αντικαθίστανται παραμένουν στην κατοχή της εταιρείας μας. Άλλες απαιτήσεις, εκτός από αυτές που αναφέρονται σε αυτό το έντυπο εγγύησης επισκευής του εξοπλισμού συνεργείου, δεν ισχύουν. Για αυτήν την εγγύηση ισχύει το ελληνικό δίκαιο.

FR

L'équipement d'atelier a été fabriqué selon des normes strictes, établies par notre société et se sont alignées sur les normes de qualité européennes respectives. L'équipement d'atelier est fourni avec une période de garantie de 12 mois. La garantie est valable à partir de la date d'achat du produit. La preuve du droit à la garantie est le document d'achat de l'équipement (ticket de caisse ou facture). En aucun cas, l'entreprise ne couvrira le coût des pièces de rechange et des heures de travail nécessaires si une copie du document d'achat n'est pas présentée. Si la réparation doit être effectuée par notre service après-vente, les frais de transport (aller- retour) sont entièrement à la charge de l'expéditeur (client). Ledit équipement doit être envoyé pour réparation à l'entreprise ou à un atelier agréé de la manière et avec le moyen de transport appropriés.

EXEMPTIONS ET RESTRICTIONS DE GARANTIE:

- 1) Les pièces de rechange qui s'usent naturellement suite à leur utilisation.
- 2) Équipement d'atelier endommagé à la suite du non-respect des instructions du fabricant.
- 3) Équipement d'atelier mal entretenu ou mal soigné.
- 4) Utilisation de pièces de rechange ou d'accessoires inadéquats.
- 5) Équipement d'atelier donné à des tiers à titre gratuit.
- 6) Dommages résultant d'un montage erroné.
- 7) Dommages résultant d'une mauvaise qualité du lubrifiant.
- 8) Dommages résultant d'un nettoyage insuffisant.
- 9) Équipement d'atelier qui a été modifié ou démonté par du personnel non autorisé.
- 10) Pièces/composants cassés à la suite d'une utilisation inappropriée.
- 11) Équipement d'atelier utilisé pour la location.

La garantie couvre uniquement le remplacement gratuit du composant qui présente un défaut de fabrication ou une défaillance matérielle. En cas d'absence d'une pièce de rechange spécifique, l'entreprise se réserve le droit de remplacer l'équipement par un autre du même type. Après la conclusion de toutes les procédures de garantie, la période de garantie de l'équipement ne sera pas prolongée ou renouvelée. Les pièces de rechange ou les équipements remplacés restent en possession de notre société. Les exigences, autres que celles mentionnées dans ce formulaire de garantie, concernant la réparation d'un équipement ou de ses dommages, ne s'appliquent pas. La loi grecque et ses règlements s'appliquent à cette garantie.

IT

Le attrezzature per l'officina sono state prodotte secondo i rigorosi standard stabiliti dalla nostra azienda, che sono allineati con i rispettivi standard di qualità europei. L'attrezzatura per officina ha un periodo di garanzia di 12 mesi. La garanzia è valida dalla data di acquisto del prodotto. La prova del diritto alla garanzia è il documento di acquisto dell'attrezzatura per officina (scontrino fiscale o fattura). In nessun caso l'azienda coprirà il relativo costo dei pezzi di ricambio e delle rispettive ore di lavoro necessarie, se non viene presentata una copia del documento di acquisto. Nel caso in cui la riparazione debba essere effettuata dal nostro servizio di assistenza, il costo del trasporto (andata e ritorno) è interamente a carico del mittente (cliente). L'apparecchiatura in questione deve essere inviata per la riparazione all'azienda o a un'officina autorizzata con le modalità e i mezzi di trasporto appropriati.

ECCEZIONI E LIMITAZIONI ALLA GARANZIA:

- 1) Pezzi di ricambio che si usurano naturalmente a causa dell'uso.
- 2) Attrezzature d'officina danneggiate a causa del mancato rispetto delle istruzioni del fabbricante.
- 3) Attrezzature d'officina sottoposte a scarsa manutenzione o cura.
- 4) Utilizzo di pezzi di ricambio o accessori inadeguati.
- 5) Attrezzature d'officina cedute a terzi a titolo gratuito.
- 6) Danni causati da un montaggio errato.
- 7) Danni causati dalla cattiva qualità del lubrificante.
- 8) Danni causati dalla mancata pulizia come richiesto.
- 9) Attrezzature modificate o smontate da personale non autorizzato.
- 10) Rottura di parti/componenti a causa di un uso improprio.
- 11) Attrezzature utilizzate per il noleggio.

La garanzia copre solo la sostituzione gratuita del componente che presenta un difetto di fabbricazione o di materiale. In caso di mancanza di un pezzo di ricambio specifico, l'azienda si riserva il diritto di sostituire l'attrezzatura con un'altra dello stesso tipo. Una volta concluse tutte le procedure di garanzia, il periodo di garanzia dell'attrezzatura non potrà essere esteso o rinnovato. I pezzi di ricambio o le attrezzature sostituite rimangono in possesso della nostra società. I requisiti, diversi da quelli menzionati in questo modulo di garanzia, riguardanti la riparazione di una attrezzatura o il suo danneggiamento, non sono applicabili. La legge greca e i relativi regolamenti si applicano a questa garanzia.

Makineritë janë prodhuar sipas standardeve strikte të vendosura nga kompania jonë, të cilat janë në përputhje me standardet përkatëse të cilësisë evropiane. Makinat me naftë dhe benzinë janë të pajisura me një periudhë garancie prej 12 muaj. Garancia është e vlefshme nga data e blerjes së produktit. Prova e së drejtës së garancisë është dokumenti i blerjes së makinës (faturë ose faturë me pakicë). Në asnjë rrethanë ndërmarrja nuk mbulon koston përkatëse të pjesëve të këmbimit dhe orarin përkatës të kërkuar të punës, përveç kur është paraqitur një kopje e dokumentit të blerjes. Në rast se riparimi duhet të bëhet nga departamenti ynë i shërbimit kostoja e transportit (për dhe nga) është tërësisht e mbajtur nga dërguesi (klienti). Makinat e thëna duhet të dërgohen për riparim në ndërmarrje ose në një punishte të autorizuar në mënyrën dhe mjetet e duhura të transportit.

PËRJASHTIMET DHE KUFIZIMET E GARANCISË:

- 1) Pjesët rezervë që përdoren në mënyrë natyrale si pasojë e të qënit e përdorur.
- 2) Makineritë e dëmtuara si rezultat i mosrespektimit të udhëzimeve të prodhuesit.
- 3) Makineritë e mirëmbajtura keq ose të kujdesura për të.
- 4) Përdorimi i pjesëve të papërshtatshme të këmbimit ose aksesorëve.
- 5) Makineritë që u jepen enteve të treta pa pagesë.
- 6) Dëmtimi si rezultat i mbledhjes së gabuar.
- 7) Dëmtimi si rezultat i cilësisë së dobët të karburantit ose lubrifikantit.
- 8) Dëmtimi si pasojë e mospastrimit të gjeneratorit sipas nevojës.
- 9) Pajisje që janë modifikuar ose çmontuar nga personel i paautorizuar.
- 10) Pjesë/përbërës të thyer si rezultat i përdorimit të papërshtatshëm.
- 11) Pajisje që përdoren me qira.

Garancia mbulon vetëm zëvendësimin pa pagesë të komponentit që paraqet një defekt në prodhim ose defekt material. Në rast të mungesës së një pjese këmbimi të veçantë, kompania rezervon të drejtën të zëvendësojë pajisjen me një tjetër të të njëjtit lloj. Pasi të jenë përfunduar të gjitha procedurat e garancisë, periudha e garancisë së pajisjes nuk do të zgjatet ose rinovohet. Pjesët e këmbimit ose pajisjet që zëvendësohen mbeten në posedim të kompanisë sonë. Kërkesat, përveç tyre të përmendura në këtë formular garancie, në lidhje me riparimin e një pjese të pajisjes ose dëmtimin e saj, nuk zbatohen. Ligji grek dhe rregulloret përkatëse zbatohen për këtë garanci.

Oprema za radionice je proizvedena po strogim standardima koje postavlja naša kompanija, a koji su usklađeni sa odgovarajućim evropskim standardima kvaliteta. Na radioničku opremu je obezbeđen garantni rok od 12 meseci. Garancija važi od dana kupovine proizvoda. Dokaz o garantnom pravu je dokument o kupovini radioničke opreme (maloprodajni račun ili faktura). Preduzeće ni pod kojim okolnostima neće pokriti relevantne troškove rezervnih delova i odgovarajuće radno vreme osim ako se ne priloži kopija dokumenta o kupovini. U slučaju da popravku treba da uradi naš servis, trošak transporta (do i od) u potpunosti snosi pošiljalac (klijent). Navedenu opremu potrebno je poslati na popravku u preduzeće ili u ovlašćenu radionicu na odgovarajući način i prevozno sredstvo.

IZUZEĆA I OGRANIČENJA GARANCIJE:

- 1) Rezervni delovi koji se prirodno troše kao posledica korišćenja.
- 2) Radionička oprema oštećena usled nepoštovanja uputstava proizvođača.
- 3) Radionička oprema koja se loše održava ili se o njoj ne brine.
- 4) Korišćenje neodgovarajućih rezervnih delova ili pribora.
- 5) Radionička oprema koja se daje trećim licima bez naknade.
- 6) Oštećenja kao rezultat pogrešnog sklapanja.
- 7) Oštećenja kao posledica lošeg kvaliteta maziva.
- 8) Oštećenja kao rezultat nečišćenja opreme prema potrebi.
- 9) Opremu koju je neovlašćeno osoblje modifikovalo ili rastavilo.
- 10) Polomljeni delovi/komponente kao rezultat neodgovarajuće upotrebe.
- 11) Oprema koja se koristi za iznajmljivanje.

Garancia pokriva samo besplatnu zamenu komponente koja predstavlja proizvodni nedostatak ili kvar materijala. U slučaju nedostatka određenog rezervnog dela, kompanija zadržava pravo da zameni opremu drugom iste vrste. Nakon što su svi garantni postupci završeni, garantni rok opreme se ne može produžavati ili obnovljati. Rezervni delovi ili oprema koji su zamenjeni ostaju u posedu naše kompanije. Zahtevi, osim onih koji su navedeni u ovom obrascu garancije, u vezi sa popravkom komada opreme ili njegovog oštećenja, ne važe. Na ovu garanciju se primenjuju grčki zakoni i odgovarajući propisi.

SL

Oprema delavnice je bila izdelana v skladu s strogimi standardi našega podjetja, ki so usklajeni z ustreznimi evropskimi standardi kakovosti. Za opremo delavnice je zagotovljena 12-mesečna garancija. Garancija velja od datuma nakupa izdelka. Dokazilo o pravici do garancije je dokument o nakupu delavniške opreme (maloprodajni račun ali račun). Podjetje v nobenem primeru ne krije ustreznih stroškov nadomestnih delov in ustreznih zahtevanih delovnih ur, če ni predložena kopija nakupnega dokumenta. Če mora popravilo opraviti naša servisna služba, stroške prevoza (do in nazaj) v celoti krije pošiljatelj (stranka). Omenjeno opremo je treba poslati v popravilo podjetju ali pooblaščenim delavnicam na ustrezen način in z ustreznim prevoznim sredstvom.

GARANCIJSKE IZJEME IN OMEJITVE:

- 1) Rezervni deli, ki se naravno obrabijo zaradi uporabe.
- 2) Oprema delavnice, ki je poškodovana zaradi neupoštevanja navodil proizvajalca.
- 3) Delavniška oprema, ki je slabo vzdrževana ali zanjo slabo poskrbljeno.
- 4) Uporaba neustreznih nadomestnih delov ali dodatne opreme.
- 5) Oprema delavnice, ki je bila brezplačno dana v uporabo tretjim osebam.
- 6) Poškodbe zaradi napačne montaže.
- 7) Poškodba zaradi slabe kakovosti maziva.
- 8) Poškodbe zaradi tega, ker oprema ni bila očiščena v skladu z zahtevami.
- 9) Oprema, ki jo je spremenilo ali razstavilo nepooblaščen osebje.
- 10) Pokvarjeni deli/komponente zaradi neustrezne uporabe.
- 11) Oprema, ki se uporablja za namem.

Garancija zajema le brezplačno zamenjavo sestavnega dela, pri katerem je prišlo do napake pri izdelavi ali okvare materiala. V primeru pomanjkanja specifičnega nadomestnega dela si podjetje pridržuje pravico, da opremo zamenja z drugo iste vrste. Po zaključku vseh garancijskih postopkov se garancijski rok opreme ne podaljša ali obnovi. Nadomestni deli ali oprema, ki so bili zamenjani, ostanejo v lasti našega podjetja. Zahteve, ki niso navedene v tem garancijskem obrazcu, v zvezi s popravilom dela opreme ali njene poškodbe, ne veljajo. Za to garancijo velja grška zakonodaja in ustrezni predpisi.

SK

Dielensko vybavenje bilo vyrobené podľa prísnych noriem stanovených našou spoločnosťou, ktoré sú v súlade s príslušnými európskymi normami kvality. Na vybavenie dielne sa poskytujú záruka 12 mesiacov. Záruka platí od dátumu zakúpenia výrobku. Dokladom o nároku na záruku je doklad o kúpe dielenského zariadenia (maloobchodný doklad alebo faktúra). Spoločnosť v žiadnom prípade neuhradí príslušné náklady na náhradné diely a príslušné požadované pracovné hodiny, ak nie je predložená kópia dokladu o kúpe. V prípade, že opravu musí vykonať naše servisné oddelenie, náklady na dopravu (tam a späť) znáša v plnej miere odosielateľ (klient). Uvedené zariadenie musí byť zaslané na opravu do spoločnosti alebo do autorizovaného servisu vhodným spôsobom a dopravným prostriedkom.

VÝNIMKY A OBMEDZENIA TÝKAJÚCE SA ZÁRUKY:

- 1) Náhradné diely, ktoré sa prirodzene opotrebúvajú v dôsledku používania.
- 2) Dielenské vybavenie poškodené v dôsledku nedodržania pokynov výrobcu.
- 3) Dielenské vybavenie nedostatočne udržiavané alebo ošetrované.
- 4) Používanie nesprávnych náhradných dielov alebo príslušenstva.
- 5) Dielenské vybavenie poskytnuté tretím subjektom bezodplatne.
- 6) Poškodenie v dôsledku chybnéj montáže.
- 7) Poškodenie v dôsledku nekvalitného maziva.
- 8) Poškodenie v dôsledku nevyčistenia zariadenia podľa požiadaviek.
- 9) Zariadenie, ktoré bolo upravené alebo demontované neoprávnenými osobami.
- 10) Poškodené diely/komponenty v dôsledku nevhodného používania.
- 11) Zariadenie používané na prenájom.

Záruka sa vzťahuje na bezplatnú výmenu komponentu, ktorý vykazuje výrobnú chybu alebo poruchu materiálu. V prípade nedostatku špecifického náhradného dielu si spoločnosť vyhradzuje právo vymeniť zariadenie za iné rovnakého druhu. Po ukončení všetkých záručných postupov sa záručná doba zariadenia nepredlžuje ani neobnovuje. Vymenené náhradné diely alebo zariadenia zostávajú vo vlastníctve našej spoločnosti. Iné požiadavky, ako sú uvedené v tomto záručnom formulári, týkajúce sa opravy zariadenia alebo jeho poškodenia, sa neuplatňujú. Na túto záruku sa vzťahujú grécke zákony a príslušné predpisy.

Оборудването на работилницата е произведено в съответствие със строгите стандарти, установени от нашата компания, които са в съответствие със съответните европейски стандарти за качество. За оборудването на работилницата се предоставя гаранция от 12 месеца. Гаранцията е валидна от датата на закупуване на продукта. Доказателство за правото на гаранция е документът за покупка на оборудването за работилница (касова бележка или фактура). При никакви обстоятелства дружеството не покрива съответните разходи за резервни части и съответните необходими работни часови, ако не бъде представено копие от документа за покупка. В случай че ремонтът трябва да бъде извършен от нашия сервиз, разходите за транспорт (до и от) се поемат изцяло от изпращача (клиента). Посоченото оборудване трябва да бъде изпратено за ремонт в компанията или в оторизиран сервиз по подходящ начин и с подходящо транспортно средство.

ОСВОБОЖДАВАНЕ ОТ ГАРАНЦИЯ И ОГРАНИЧЕНИЯ:

- 1) Резервни части, които се изнасят по естествен начин вследствие на използването им.
- 2) Оборудване на работилницата, повредено в резултат на неспазване на инструкциите на производителя.
- 3) Оборудване на работилницата, което е лошо поддържано или за което са полагани лоши грижи.
- 4) Използване на неподходящи резервни части или принадлежности.
- 5) Сервизно оборудване, предоставено безвъзмездно на трети лица.
- 6) Повреда в резултат на неправилно сглобяване.
- 7) Повреда в резултат на лошо качество на смазочните материали.
- 8) Повреда в резултат на непочистване на оборудването съгласно изискванията.
- 9) Оборудване, което е било модифицирано или разглобено от неоторизиран персонал.
- 10) Счупени части/компоненти в резултат на неподходяща употреба.
- 11) Оборудване, използвано под наем.

Гаранцията покрива само безплатната подмяна на компонента, който има производствен дефект или повреда на материала. В случай на липса на специфицирана резервна част компанията си запазва правото да замени оборудването с друго от същия вид. След приключване на всички гаранционни процедури гаранционният срок на оборудването не се удължава или подновява. Резервните части или оборудването, които са заменени, остават в притежанието на нашата компания. Изисквания, различни от посочените в този гаранционен формуляр, относно поправката на оборудването или неговата повреда, не се прилагат. Към тази гаранция се прилагат гръцкото законодателство и относимите разпоредби.

Опремата за работилницата е произведена според строги стандарди поставени од нашата компания, кои се усогласени со соодветните европски стандарди за квалитет. Опремата на работилницата е обезбедена со гарантен рок од 12 месеци. Гаранцијата важи од датумот на купување на производот. Доказ за гарантното право е документот за набавка на опремата на работилницата (потврда за малопродажба или фактура). Компанијата во никој случај нема да ги покрие релевантните трошоци за резервни делови и соодветното потребно работно време, освен ако не се прикаже копија од купопродажниот документ. Во случај поправката да ја изврши нашиот сервисен оддел, трошоците за превоз (до и од) целосно се на товар на испраќачот (клиентот). Наведената опрема мора да биде испратена на поправка до компанијата или до овластена работилница на соодветен начин и превозно средство.

ОСЛОБОДУВАЊА И ОГРАНИЧУВАЊА НА ГАРАНЦИЈАТА:

- 1) Резервни делови кои природно се истрошија како последица на користењето.
- 2) Опремата на работилницата оштетена како резултат на непочитување на упатствата на производителот.
- 3) Опремата на работилницата лошо одржувана или згржана.
- 4) Употреба на несоодветни резервни делови или додатоци.
- 5) Опремата на работилницата се дава на трети лица бесплатно.
- 6) Оштетување како резултат на погрешно склопување.
- 7) Оштетување како резултат на слаб квалитет на лубрикантот.
- 8) Оштетување како резултат на нечистење на опремата како што се бара.
- 9) Опрема која е модифицирана или расклопувана од неовластен персонал.
- 10) Скршени делови/компоненти како резултат на несоодветна употреба.
- 11) Опрема што се користи за изнајмување.

Гаранцијата опфаќа само бесплатна замена на компонентата што претставува производствен дефект или дефект на материјалот. Во случај на недостаток на специфичен резервен дел, компанијата го задржува правото да ја замени опремата со друга од ист вид. По завршувањето на сите гарантни процедури, гарантниот рок на опремата нема да се продолжува или обновува. Резервните делови или опремата што се заменуваат остануваат во сопственост на нашата компанија. Барањата, освен оние наведени во овој гарантен формулар, во врска со поправка на парче опрема или нејзино оштетување, не се применуваат. За оваа гаранција се применуваат грчките закони и релативните регулативи.

RO

Echipamentul de atelier a fost fabricat în conformitate cu standardele stricte stabilite de compania noastră, care sunt alinate la standardele de calitate europene respective. Echipamentul de atelier este prevăzut cu o perioadă de garanție de 12 luni. Garanția este valabilă de la data achiziționării produsului. Dovada dreptului de garanție este documentul de achiziție a echipamentului de atelier (bon de casă sau factură). În niciun caz societatea nu va acoperi costurile relevante pentru piesele de schimb și orele de lucru necesare respective decât dacă se prezintă o copie a documentului de achiziție. În cazul în care reparația trebuie efectuată de către departamentul nostru de service, costul transportului (dus-întors) este suportat în întregime de către expeditor (client). Echipamentul respectiv trebuie trimis pentru reparații la companie sau la un atelier autorizat în mod și cu mijloace de transport adecvate.

SCUTIRI ȘI RESTRICȚII DE GARANȚIE:

- 1) Piese de schimb care se uzează în mod natural ca urmare a utilizării.
- 2) Echipamente de atelier deteriorate ca urmare a nerespectării instrucțiunilor producătorului.
- 3) Echipamente de atelier prost întreținute sau îngrijite.
- 4) Utilizarea de piese de schimb sau accesorii necorespunzătoare.
- 5) Echipamente de atelier oferite gratuit unor terțe entități.
- 6) Daune ca urmare a unei montări greșite.
- 7) Avarii ca urmare a calității slabe a lubrifiantului.
- 8) Daune ca urmare a faptului că echipamentul nu a fost curățat conform cerințelor.
- 9) Echipamente care au fost modificate sau dezasamblate de către personal neautorizat.
- 10) Piese/componente rupte ca urmare a unei utilizări necorespunzătoare.
- 11) Echipament utilizat pentru închiriere.

Garanția acoperă doar înlocuirea gratuită a componentei care prezintă un defect de fabricație sau o defecțiune materială. În cazul lipsei unei piese de schimb specifice, compania își rezervă dreptul de a înlocui echipamentul cu un altul de același tip. După încheierea tuturor procedurilor de garanție, perioada de garanție a echipamentului nu va fi prelungită sau reînnoită. Piesele de schimb sau echipamentele care sunt înlocuite rămân în posesia companiei noastre. Nu se aplică alte cerințe, altele decât cele menționate în acest formular de garanție, privind repararea unui echipament sau deteriorarea acestuia. Legea greacă și reglementările aferente se aplică acestei garanții.

HU

A műhelyberendezéseket a vállalatunk által meghatározott szigorú szabványok szerint gyártottuk, amelyek összhangban vannak a vonatkozó európai minőségi szabványokkal. A műhelyberendezésekre 12 hónapos garanciát vállalunk. A garancia a termék megvásárlásának napjától érvényes. A jótállási jog igazolása a műhelyberendezés vásárlását igazoló dokumentum (kiskereskedelmi blokk vagy számla). A vállalat semmilyen körülmények között nem fedezi a pótalkatrészek és a megfelelő szükséges munkaórák vonatkozó költségeit, ha nem mutatják be a vásárlási dokumentum másolatát. Amennyiben a javítást szervizünknek kell elvégeznie, a szállítás (oda- és visszaszállítás) költségei teljes egészében a feladót (ügyfelet) terhelik. Az említett berendezést a megfelelő módon és szállítóeszközzel kell elküldeni javításra a vállalathoz vagy egy erre felhatalmazott műhelybe.

GARANCIÁLIS MENTESSÉGEK ÉS KORLÁTOZÁSOK:

- 1) Pótalkatrészek, amelyek a használat következtében természetes módon elhasználódnak.
- 2) A gyártó utasításainak be nem tartása következtében megrongálódott műhelyberendezések.
- 3) Nem megfelelően karbantartott vagy gondozott műhelyberendezés.
- 4) Nem megfelelő pótalkatrészek vagy tartozékok használata.
- 5) Harmadik személyeknek ingyenesen átadott műhelyberendezés.
- 6) Hibás összeszerelésből eredő károk.
- 7) A rossz minőségű kenőanyagból eredő károk.
- 8) A berendezés nem megfelelő tisztításának következtében bekövetkezett kár.
- 9) Olyan berendezés, amelyet illetéktelen személyek módosítottak vagy szétszereltek.
- 10) A nem rendeltetésszerű használat következtében eltörtött alkatrészek/komponensek.
- 11) Bérbé vett berendezés.

A garancia csak a gyártási hibát vagy anyaghibát mutató alkatrész ingyenes cseréjére terjed ki. Specifikus pótalkatrész hiánya esetén a vállalat fenntartja a jogot, hogy a berendezést egy másik, ugyanolyan típusúval cserélje ki. A jótállási eljárások lezárását követően a berendezés jótállási ideje nem hosszabbítható meg, illetve nem újítható meg. A kicsérült pótalkatrészek vagy berendezések cégünk tulajdonában maradnak. A berendezés javítására vagy megrongálására vonatkozó, a jelen jótállási nyilatkozatban említettéktől eltérő követelmények nem érvényesek. A jelen garanciára a görög törvények és a vonatkozó előírások vonatkoznak.

It-tagħmir tal-workshop ġie manifatturat skont standards stretti stabbiliti mill-kumpanija tagħna, li huma allinjati mal-istandards ta' kwalità ewropej rispettivi. It-tagħmir tal-workshop huwa pprovdut b'perjodu ta' 'garanzija ta' 12-il xahar. Il-garanzija hija valida mid-data tax-xiri tal-prodott. Prova tad-dritt tal-garanzija hija d-dokument tax-xiri tat-tagħmir tal-workshop (irċevuta jew fattura bl-imnut). Taħt l-ebda ċirkostanza l-kumpanija m'għandha tkopri l-ispiża rilevanti tal-ispare parts u l-ħinijiet tax-xogħol rispettivi meħtieġa sakemm ma tiġix ipprezentata kopja tad-dokument tax-xiri. F'każ li t-tiswija trid issir mid-dipartiment tas-servizz tagħna, l-ispiża tat-trasport (lejn u minn) tithallas għal kollox mill-mittent (il-klijent). L-imsemmi tagħmir għandu jintbagħat għat-tiswija lill-kumpanija jew lil hanut tax-xogħol awtorizzat bil-mod u mezz ta' trasport xieraq.

EŻENZJONIJIET U RESTRIZZJONIJIET TA' GARANZIJA:

- 1) Spare parts li jinkludu b'mod naturali bħala konsegwenza tal-użu.
- 2) Tagħmir tal-workshop bil-ħsara bħala riżultat ta' 'nuqqas ta' konformità mal-istruzzjonijiet tal-manifattur.
- 3) Tagħmir tal-workshop ma tanx jinżamm jew jiġi ttejjegħ.
- 4) Użu ta' 'spare parts jew aċċessorji mhux xieraq.
- 5) Tagħmir tal-workshop mogħti lil entitajiet terzi mingħajr ħlas.
- 6) Ĥsara bħala riżultat ta' 'assemblaġġ żbaljat.
- 7) Ĥsara bħala riżultat ta' 'kwalità fqira tal-lubrikant.
- 8) Ĥsara bħala riżultat li ma tnaqqax it-tagħmir kif meħtieġ.
- 9) Tagħmir li ġie modifikat jew żarmat minn persunal mhux awtorizzat.
- 10) Partijiet/komponenti miksura bħala riżultat ta' 'użu mhux xieraq.
- 11) Tagħmir użat għall-kera.

Il-garanzija tkopri biss is-sostituzzjoni bla ħlas tal-komponent li jipprezenta difett fil-manifattura jew ħsara fil-materjal. F'każ ta' nuqqas ta' spare part speċifika l-kumpanija tirriżerva d-dritt li tissostitwixxi t-tagħmir b'ieħor tal-istess tip. Wara li l-proċeduri ta' garanzija kollha jkunu ġew konklużi, il-perjodu ta' garanzija tat-tagħmir m'għandux jiġi estżi jew imġedded. L-ispare parts jew it-tagħmir li jiġu sostitwiti jibqgħu fil-pussess tal-kumpanija tagħna. Rekwiżiti, minbarra dawk imsemmija f'din il-formola ta' garanzija, dwar it-tiswija ta' biċċa tagħmir jew ħsara tiegħu, ma japplikawx. Il-liġi Griega u r-regolamenti relattivi japplikaw għal din il-garanzija.

Radionička oprema proizvedena je prema strogim standardima naše tvrtke, koji su usklađeni s odgovarajućim europskim standardima kvalitete. Na opremu radionice dajemo jamstvo od 12 mjeseci. Jamstvo vrijedi od datuma kupnje proizvoda. Dokaz o pravu na jamstvo je dokument o kupnji radioničke opreme (maloprodajni račun ili račun). Ni pod kojim okolnostima tvrtka neće pokriti relevantne troškove rezervnih dijelova i odgovarajućih potrebnih radnih sati osim ako se ne predoči kopija dokumenta o kupnji. U slučaju da popravak mora obaviti naš servis, troškove prijevoza (do i od) u cijelosti snosi pošiljatelj (klijent). Navedenu opremu potrebno je odgovarajućim načinom i prijevoznim sredstvom poslati na popravak u poduzeće ili u ovlaštenu radionicu.

IZUZEĆA I OGRANIČENJA JAMSTVA:

- 1) Rezervni dijelovi koji se prirodno troše kao posljedica korištenja.
- 2) Radionička oprema oštećena zbog nepridržavanja uputa proizvođača.
- 3) Oprema radionice je loše održavana ili o njoj brinuli.
- 4) Korištenje neodgovarajućih rezervnih dijelova ili pribora.
- 5) Radionička oprema koja se besplatno daje trećim osobama.
- 6) Oštećenja kao rezultat pogrešne montaže.
- 7) Oštećenja kao rezultat loše kvalitete maziva.
- 8) Oštećenje kao rezultat nečišćenja opreme prema potrebi.
- 9) Oprema koju je modificiralo ili rastavilo neovlašteno osoblje.
- 10) Slomljeni dijelovi/komponente kao rezultat neprikladne uporabe.
- 11) Oprema koja se koristi za iznajmljivanje.

Jamstvo pokriva samo besplatnu zamjenu komponente koja predstavlja grešku u proizvodnji ili grešku u materijalu. U slučaju nedostatka određenog rezervnog dijela, tvrtka zadržava pravo zamjene opreme drugom iste vrste. Nakon završetka svih jamstvenih postupaka, jamstveni rok opreme ne može se produžiti niti obnoviti. Zamijenjeni rezervni dijelovi ili oprema ostaju u vlasništvu naše tvrtke. Zahtjevi, osim onih navedenih u ovom obrascu jamstva, koji se odnose na popravak dijela opreme ili oštećenja istog, ne vrijede. Grčki zakon i odgovarajući propisi primjenjuju se na ovo jamstvo.

ES

Los equipos de taller se han fabricado de acuerdo con las estrictas normas establecidas por nuestra empresa, que se ajustan a las respectivas normas de calidad europeas. Los equipos de taller tienen una garantía de 12 meses. La garantía es válida a partir de la fecha de compra del producto. La prueba del derecho de garantía es el documento de compra del equipo de taller (recibo de compra o factura). La empresa no se hará cargo en ningún caso del coste correspondiente de las piezas de recambio y de las respectivas horas de trabajo necesarias si no se presenta una copia del documento de compra. En caso de que la reparación deba ser efectuada por nuestro servicio técnico, los gastos de transporte (ida y vuelta) correrán íntegramente a cargo del remitente (cliente). Dicho equipo deberá ser enviado para su reparación a la empresa o a un taller autorizado en la forma y medios de transporte adecuados.

EXENCIONES Y RESTRICCIONES DE LA GARANTÍA:

- 1) Piezas de recambio que se desgastan de forma natural como consecuencia de su uso.
- 2) Equipos de taller dañados como consecuencia del incumplimiento de las instrucciones del fabricante.
- 3) Equipos de taller mal mantenidos o cuidados.
- 4) Utilización de recambios o accesorios inadecuados.
- 5) Equipos de taller cedidos gratuitamente a terceros.
- 6) Daños como consecuencia de un montaje erróneo.
- 7) Daños por mala calidad del lubricante.
- 8) Daños por no limpiar el equipo como es debido.
- 9) Equipos modificados o desmontados por personal no autorizado.
- 10) Piezas/componentes rotos como consecuencia de un uso inadecuado.
- 11) Equipos utilizados en alquiler.

La garantía cubre únicamente la sustitución gratuita del componente que presente un defecto de fabricación o fallo de material. En caso de falta de una pieza de recambio específica, la empresa se reserva el derecho de sustituir el equipo por otro del mismo tipo. Una vez concluidos todos los trámites de garantía, no se prorrogará ni renovará el período de garantía del equipo. Los repuestos o equipos sustituidos quedan en posesión de nuestra empresa. No se aplicarán los requisitos, distintos de los mencionados en este formulario de garantía, relativos a la reparación de un equipo o a los daños del mismo. La ley griega y las normativas relativas se aplican a esta garantía.

PL

Sprzęt warsztatowy został wyprodukowany zgodnie z surowymi normami ustalonymi przez naszą firmę, które są zgodne z odpowiednimi europejskimi normami jakości. Wyposażenie warsztatowe jest objęte 12-miesięczną gwarancją. Gwarancja jest ważna od daty zakupu produktu. Dowodem prawa do gwarancji jest dokument zakupu sprzętu warsztatowego (paragon lub faktura). W żadnym wypadku firma nie pokryje odpowiednich kosztów części zamiennych i wymaganych godzin pracy, jeśli nie zostanie przedstawiona kopia dokumentu zakupu. W przypadku, gdy naprawa musi zostać wykonana przez nasz dział serwisowy, koszt transportu (do i z) jest w całości ponoszony przez nadawcę (klienta). Wspomniany sprzęt musi zostać wysłany do naprawy do firmy lub do autoryzowanego warsztatu w odpowiedni sposób i środkami transportu.

WYŁĄCZENIA I OGRANICZENIA GWARANCJI:

- 1) Części zamienne, które ulegają naturalnemu zużyciu w wyniku użytkowania.
- 2) Sprzęt warsztatowy uszkodzony w wyniku nieprzestrzegania instrukcji producenta.
- 3) Niewłaściwa konserwacja lub pielęgnacja sprzętu warsztatowego.
- 4) Używanie niewłaściwych części zamiennych lub akcesoriów.
- 5) Sprzęt warsztatowy przekazany nieodpłatnie podmiotom trzecim.
- 6) Uszkodzeń powstałych w wyniku błędnego montażu.
- 7) Uszkodzenia w wyniku złej jakości smaru.
- 8) Uszkodzeń powstałych w wyniku niedokładnego wyczyszczenia sprzętu.
- 9) Sprzęt, który został zmodyfikowany lub zdemontowany przez nieupoważniony personel.
- 10) Uszkodzone części/elementy w wyniku niewłaściwego użytkowania.
- 11) Sprzęt używany do wynajmu.

Gwarancja obejmuje wyłącznie bezpłatną wymianę komponentu, który wykazuje wadę produkcyjną lub awarię materiałową. W przypadku braku określonej części zamiennej firma zastrzega sobie prawo do wymiany sprzętu na inny tego samego rodzaju. Po zakończeniu wszystkich procedur gwarancyjnych okres gwarancji na sprzęt nie zostanie przedłużony ani odnowiony. Wymienione części zamienne lub sprzęt pozostają w posiadaniu naszej firmy. Wymagania inne niż wymienione w niniejszym formularzu gwarancyjnym, dotyczące naprawy urządzenia lub jego uszkodzenia, nie mają zastosowania. Do niniejszej gwarancji mają zastosowanie przepisy prawa greckiego i przepisy pokrewne.



The instruction manual is also available in digital format on our website www.nikolaoutools.com. Find it by entering the product code in the **Search** "Q" field.

Μπορείτε να βρείτε τις οδηγίες χρήσης και σε ηλεκτρονική μορφή μέσω της ιστοσελίδας μας www.nikolaoutools.com. Αναζητήστε τις με τον κωδικό προϊόντος στο πεδίο **Αναζήτηση** "Q".