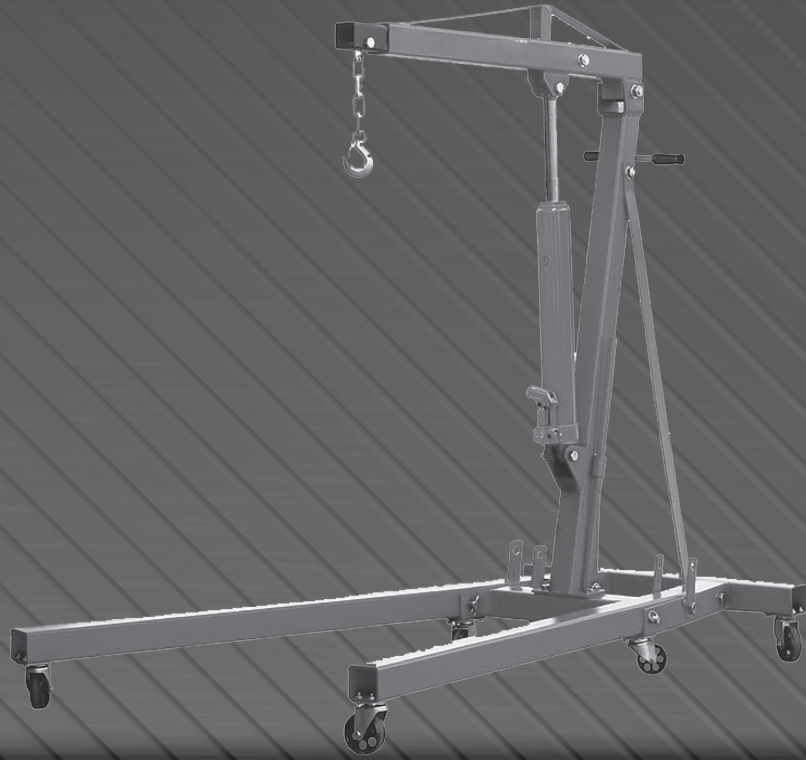


# BORMANN<sup>®</sup>



## BWR5119

028680

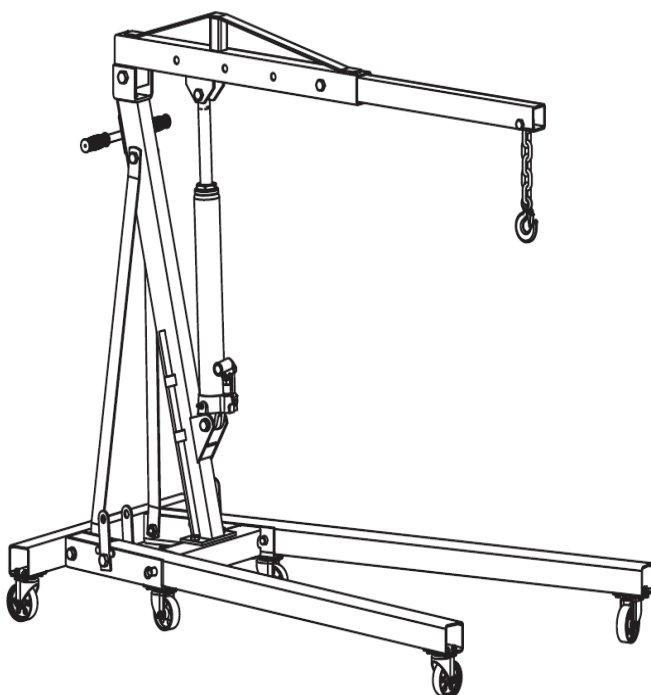
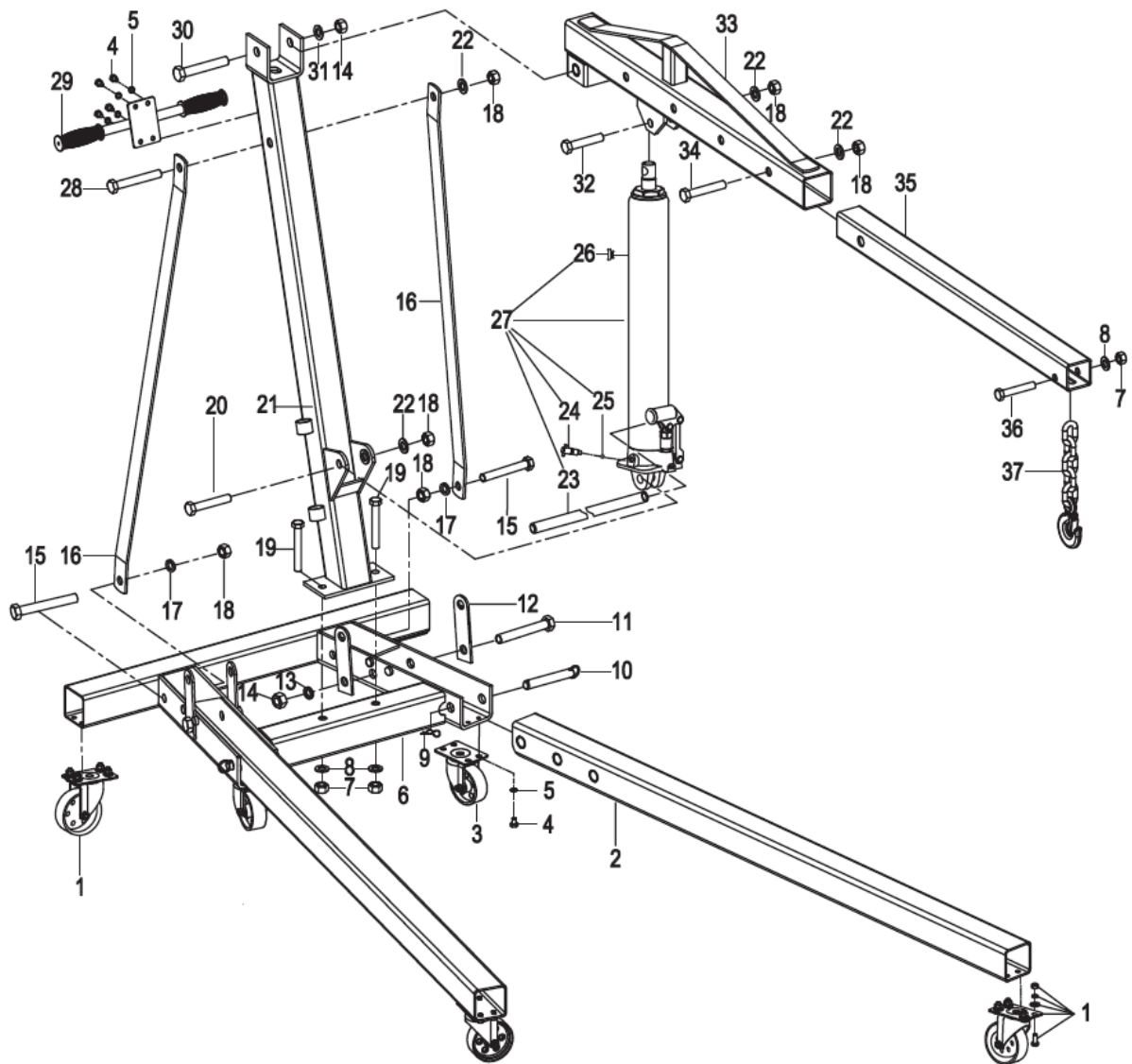
EN

EL

v2.1

[WWW.BORMANNTOOLS.COM](http://WWW.BORMANNTOOLS.COM)





Technical Data / Τεχνικά Δεδομένα	
Capacity	1 Tn / 1 Τόνος
Ικανότητα ανύψωσης	

## Specifications

Read carefully and understand all ASSEMBLY AND OPERATION INSTRUCTIONS before operating. Failure to follow the safety rules and other basic safety precautions may result in serious personal injury.

Always use the Engine Crane!

Always follow safety precautions when installing and operating this equipment. Keep all decals on the unit clean and visible. Before proceeding ensure that you fully understand and comprehend the full contents of this manual. Failure to operate this equipment as directed may cause injury or death. The distributor is not responsible for any damages or injury caused by improper use or neglect.

**WARNING! DO NOT CLIMB, HANG OR SWING. MISUSE OF ENGINE CRANE COULD RESULT IN A FALL THAT MAY RESULT IN SEVERE INJURY!**

## Inspection

Inspect the equipment carefully before each use. Ensure the equipment is not damaged, excessively worn, or has missing parts. Do not use the equipment unless it is properly lubricated. Using equipment that is not in good clean working condition or properly lubricated may cause serious injury. Inspect the work area before each use. Make sure it is free and clear of any potential hazards.

**DO NOT OPERATE OR REPAIR THIS EQUIPMENT WITHOUT READING THIS MANUAL.**

In order to maintain the equipment and user safety, it is the responsibility of the owner to read and follow these instructions.

- Inspect the equipment for proper operation and function.
- Keep instructions readily available for equipment operators.
- Make certain all equipment operators are properly trained; understand how to safely and correctly operate the unit.
- Allow unit operation only with all parts in place and operating properly.
- Use only genuine replacement parts.
- Service and maintain the unit only with authorized or approved replacement parts; negligence will make the equipment unsafe for use and void the warranty.
- Carefully inspect the unit on a regular basis and perform all maintenance as required.
- Store these instructions in the handle of your equipment.
- Keep all decals on the unit clean and visible.

## Safety Precautions

1. Study, understand, and follow all instructions before operating this device.
2. Do not exceed rated capacity.
3. Use only on hard, level surfaces, with less than 3 degrees of slope.
4. Before moving, lower the load to the lowest possible point.
5. Use only slings or chains with a rated capacity greater than the weight of the load being lifted.
6. Do not allow load to swing or drop violently while lowering or moving.
7. Center load prior to lifting.
8. No alterations shall be made to this product.
9. Make sure that boom is fully lowered before adding oil to unit reservoir.
10. Never use on a lawn mower or lawn tractor.
11. Do not rock the vehicle while working on or around equipment.
12. Equipment is design for lifting only, do not move or dolly crane when in use.
13. The following are not recommended for supporting on this equipment: Foundations, Homes, Mobile Homes, Trailers, RV's, Campers, nor Fifth Wheels, etc...
14. Do not use this crane for any use other than the manufacturer specified usage.
15. Failure to heed these markings may result in personal injury and/or property damage.

## Assembly Instructions

1. Attach the casters (No.18) to the Base(No.14) with bolts (No.19), washer(No.20) spring washers (No.4) and nuts (No.5); without tightening the nuts.
2. Slide the caster (No.18) which is connected to the base(No.14) along with the long holes.
3. Slide the caster to the position that the holes of the caster is aligned with the holes of the base, then fix the casters (No.18) to the base with bolts (No.19), washer(No.20), spring washers (No.4) and nuts(No.5), tighten all the four nuts.
4. Attach the wheels (No.8), Bushing(No.2) to the Base(No.14) with bolts (No.1), spring washers (No.4) and nuts (No.5); tighten all the nuts.
5. Attach the wheels (No.3), Bushing(No.2) to the legs (No.6) with bolts (No.1), spring washers (No.4) and nuts (No.5); tighten all the nuts.
6. Slide legs (No.6) into front of the base (No.14), align the hole at the end of the groove of the base with the hole at the end of the leg.
7. Fasten the connect plates(No.16), base(No.14), front legs (No.6) with bolts(No.15, 17), washers(No.10), spring washers (4) and nuts (No.9), and check to make sure the nuts were tighten. Lift one side of the base to align the hole on the frame to the hole on the front leg (No.6), then insert the ring pins(No.12) into the hole, and insert the R-pin (No.13) into the hole of the Ring Pins.
8. Use two Bolts (No.4) and Washers (No.17) to fasten the Handle (No.30) to the Post (No.26).
9. Use the Bolts (No.11), washers (No.10) and Nuts(No.9) to connect the bottom of the Post (No.26) to the Base(No.14), don't tighten the nuts temporarily, Leave nuts loose for next steps.
10. Use two Bolts (No.15), Washers (No.10) and Nuts(No.9) to connect the lower ends of the Supports(No.25) to the inside of the base(No.14), then use one Bolt (No.15), Washer (No.10) and Nut(No.9) to connect the top ends of the Supports to the post(No.26), check to make sure the nuts were tightened, and tighten the nuts in step9.
11. Use the Bolt (No.27), Washer (No.28) and Nut (No.23) to attach the Boom (No.31) to the top of the Post(No.26), turn the nuts(No.23) to the position that the boom can rotate freely, so don't over tightened the nuts.
12. Use a Bolt (No.21), Washer (No.22) and Nut(No.23) to fasten the lower end of the Jack (No.24) to the Post (No.21) and another Bolt (No.32), Washer(No.22) and Nut (No.23) to fasten the top of the Jack to the Boom(No.31).
13. Slide the Boom Extension(No.34) into the Boom(No.31) and then insert the Ring pins(No.33) into the hole, secure at the desired load rating and insert the R-pin (No.13) into the hole of the Ring Pins. Use the Bolt (No.11), Washer (No.10) and Nut (No.9) to attach the Hook and Chain (No.35) to the end of the Boom Extension (The boom has four different load ratings; select desired rating before use.)

## Maintenance

Monthly maintenance is recommended. Lubrication is critical to jacks as they support heavy loads. Any restriction due to dirt, rust, etc., can cause either slow movement or cause extremely rapid jerks, damaging the internal components. The following steps are designed to keep the jack well lubricated:

1. Lubricate the ram, linkages, saddle and pump mechanism with light oil. Grease wheel bearings and axles.
2. Visually inspect for cracked welds, bent, loose, missing parts or hydraulic oil leaks.
3. If jack is subjected to abnormal load or shock, remove from service and have it examined by a customer service representative prior to use.
4. Clean all surfaces and maintain all labels and warnings.
5. Check and maintain the ram oil level.
6. Check ram every 3 months for any sign of rust or corrosion. Clean as needed and wipe with an oil cloth. When not in use, always leave the saddle and ram all the way down. Always store your jack in the fully lowered position. This will help protect critical areas from excessive corrosion. Do not use brake or transmission fluids or regular motor oil as they can damage the seals. Always purchase and use products labeled Hydraulic Jack Oil.

Troubleshooting					
JACK WILL NOT LIFT LOAD	JACK WILL NOT HOLD LOAD	JACK WILL NOT LOWER	POOR JACK LIFTING	WILL NOT LIFT TO FULL EXTENSION	CAUSES AND SOLUTIONS
X	X		X		Release valve is not completely closed (Turn handle clockwise)
X					Weight Capacity Exceeded
X			X		Air is in the hydraulics. Purge air from system.
X	X		X	X	Low oil level. Add oil as required.
		X			Oil reservoir is overfilled. Drain excessive oil. Lubricate moving parts.
		X			Jack is binding or foreign obstruction
X	X		X		Power unit malfunctioning. Replace the power unit.

Safe Operating Temperature is between 4°C - 41°C

## Maintenance Instructions

If you use and maintain your equipment properly, it will give you many years of service. Follow the maintenance instructions carefully to keep your equipment in good working condition. Never perform any maintenance on the equipment while it is under a load.

### Inspection

You should inspect the product for damage, wear, broken or missing parts (e.g.: pins) and that all components function before each use. Follow lubrication and storage instructions for optimum product performance.

### Binding

If the product binds while under a load, use equipment with equal or a larger load capacity to lower the load safely to the ground. After un-binding; clean, lubricate and test that equipment is working properly. Rusty components, dirt, or worn parts can be causes of binding. Clean and lubricate the equipment as indicated in the lubrication section. Test the equipment by lifting without a load. If the binding continues contact Customer Service.

### Cleaning

If the moving parts of the equipment are obstructed, use cleaning solvent or another good degreaser to clean the equipment. Remove any existing rust, with a penetrating lubricant. Lubrication

This equipment will not operate safely without proper lubrication. Using the equipment without proper lubrication will result in poor performance and damage to the equipment. Some parts in this equipment are not self-lubricating inspect the equipment before use and lubricate when necessary. After cleaning, lubricate the equipment using light penetrating oil, lubricating spray.

- Use a good lubricant on all moving parts.
- For light duty applications, use lubrication once a month.
- For heavy and constant application, weekly lubrication is recommended.
- NEVER USE SANDPAPER OR ABRASIVE MATERIAL ON THESE SURFACES!

### Rust Prevention:

- Check rams and pump plungers on the power unit assemblies daily for any signs of rust or corrosion.
- Without a load, lift the equipment as high as it goes and look under and behind the lifting points. If signs of rust are visible, clean as needed.

### How the Long Ram Operates

With release valve closed, an upward stroke of the long ram handle draws oil from the reservoir tank into the plunger cavity. Hydraulic pressure holds the valve closed, which keeps the oil in the plunger cavity. A downward stroke of the long ram handle releases oil into the cylinder, which forces the ram out. This raises the hydraulic ram. When the ram reaches maximum extension, oil is bypassed back into the reservoir to prevent an over extended ram stroke and possible damage to the long ram. Opening the release valve allows oil to flow back into reservoir. This releases hydraulic pressure on the ram, which results in lowering the hydraulic ram.



## Storing the Crane

1. Lower the Lifting Arm.
2. Place the handle in the upright position.
3. Store in a dry location, recommended indoors.

Note: If the crane is stored outdoors, be sure to lubricate all parts before and after use to ensure the crane stays in good working condition.

## Factory Product

Any hydraulic jack found to be damaged in any way, is found to be worn or operates abnormally, believed to have subjected to an abnormal load, SHALL BE REMOVED FROM SERVICE UNTIL REPAIRED. Owners and/or operators should be aware that repair of the equipment requires specialized knowledge and facilities. Only factory authorized parts, labels and decals shall be used on this equipment. Call customer service department. Annual inspection of the is recommended and should be made by the manufacturer's authorized repair facility to ensure that your jack is in optimum conditions and that the jack has correct decals and safety labels specified by the manufacturer.



\* The manufacturer reserves the right to make minor changes to product design and technical specifications without prior notice unless these changes significantly affect the performance and safety of the products. The parts described / illustrated in the pages of the manual that you hold in your hands may also concern other models of the manufacturer's product line with similar features and may not be included in the product you just acquired.

\* Please note that our equipment has not been designed for use in commercial, trade or industrial applications. Our warranty will be voided if the machine is used in commercial, trade or industrial businesses or for equivalent purposes.

\* To ensure the safety and reliability of the product and the warranty validity, all repair, inspection, repair or replacement work, including maintenance and special adjustments, must only be carried out by technicians of the authorized service department of the manufacturer.

## Προδιαγραφές

Διαβάστε προσεκτικά προκειμένου να κατανοήσετε πλήρως όλες τις οδηγίες συναρμολόγησης και λειτουργίας. Αμέλεια συμμόρφωσης στους κανόνες ασφαλείας και άλλων βασικών προληπτικών μέτρων ασφαλείας μπορεί να προκαλέσει σοβαρό τραυματισμό. Χρησιμοποιείτε πάντοτε τον υδραυλικό γερανό ! Να λαμβάνετε πάντοτε προληπτικά μέτρα ασφαλείας κατά την εγκατάσταση και την λειτουργία του εξοπλισμού. Να κρατάτε όλες τις αυτοκόλλητες ταμπέλες επί της μονάδας καθαρές και ορατές. Πριν προχωρήσετε σε ενέργειες βεβαιωθείτε ότι κατανοείτε πλήρως και αντιλαμβάνεστε το πλήρες περιεχόμενο του εγχειριδίου αυτού οδηγίων χρήσης. Μη συμμόρφωση λειτουργίας του εξοπλισμού σύμφωνα με τις προβλεπόμενες οδηγίες μπορεί να προκαλέσει τραυματισμό ή ακόμη και θάνατο. Ο προμηθευτής δεν δύναται να καταστεί υπεύθυνος για οποιαδήποτε καταστροφή ή ζημία η οποία έχει προκληθεί λόγω μη προβλεπόμενης/ακατάλληλης χρήσης ή αμέλειας. Προσοχή ! Μην σκαρφαλώνετε στον γερανό & μην κρεμιάτε από τον γερανό. Ακατάλληλη χρήση του υδραυλικού γερανού θα μπορούσε να οδηγήσει σε πτώση η οποία θα μπορούσε να προκαλέσει σοβαρό τραυματισμό.

## Έλεγχος

Ελέγξτε προσεκτικά τον εξοπλισμό πριν από κάθε χρήση. Βεβαιωθείτε ότι ο εξοπλισμός δεν έχει υποστεί ζημιά, δεν έχει φθαρεί υπερβολικά και ότι δεν λείπουν εξαρτήματα. Να χρησιμοποιείτε τον εξοπλισμό μόνο εάν έχει την κατάλληλη λίπανση. Η χρήση εξοπλισμού που δεν είναι σε καλή και καθαρή κατάσταση λειτουργίας ή δεν έχει την κατάλληλη λίπανση μπορεί να προκαλέσει σοβαρό τραυματισμό. Επιθεωρήστε την περιοχή εργασίας πριν από κάθε χρήση. Βεβαιωθείτε ότι είναι ελεύθερη και μακριά από τυχόν πιθανούς κινδύνους. Μην λειτουργείτε και μην επισκευάζετε τον εξοπλισμό χωρίς να έχετε διαβάσει το εγχειρίδιο αυτό. Προκειμένου για την τήρηση ασφαλούς λειτουργίας του εξοπλισμού καθώς και της προσωπικής ασφάλειας των χρηστών του εξοπλισμού είναι ευθύνη του ιδιοκτήτη να διαβάσει και να ακολουθήσει τις ακόλουθες οδηγίες :

- Επιθεωρήστε τον εξοπλισμό για σωστή λειτουργία. Τηρήστε τις οδηγίες ανά πάσα στιγμή σε τέτοιο σημείο ώστε να είναι διαθέσιμες.
- Βεβαιωθείτε ότι όλοι οι χειριστές εξοπλισμού είναι κατάλληλα εκπαιδευμένοι και ότι κατανοούν το πως να χειρίζονται με ασφάλεια και σωστά τη μονάδα.
- Να επιτρέπεται την λειτουργία της μονάδας μόνο όταν όλα τα μέρη αυτής βρίσκονται στην σωστή θέση και λειτουργούν σύμφωνα με τα προβλεπόμενα.
- Χρησιμοποιείτε μόνο γνήσια ανταλλακτικά. Να κάνετε σέρβις και να συντηρείτε τη μονάδα μόνο με εγκεκριμένα ανταλλακτικά. Αμέλεια συμμόρφωσης με την οδηγία αυτή θα καταστήσει τον εξοπλισμό μη ασφαλή για χρήση και την εγγύηση άκυρη.
- Να επιθεωρείτε προσεκτικά τη μονάδα σε τακτική βάση και να εκτελείτε συντήρηση εξοπλισμού όπως απαιτείται.
- Να φυλάσσετε τις οδηγίες αυτές στην χειρολαβή του εξοπλισμού. Κρατήστε όλα τα αυτοκόλλητα επί της μονάδας καθαρά και ορατά.

## Προληπτικά Μέτρα Ασφαλείας

1. Μελετήστε, κατανοήστε και ακολουθήστε όλες τις οδηγίες πριν λειτουργήσετε την συσκευή αυτή.
2. Μην υπερβαίνετε την ονομαστική ικανότητα φορτίου.
3. Να χρησιμοποιείτε τον γερανό μόνο σε σκληρές, επίπεδες επιφάνειες, με κλίση μικρότερη των τριών βαθμών.
4. Πριν από κάθε μετακίνηση, χαμηλώστε το φορτίο στο χαμηλότερο δυνατό σημείο.
5. Χρησιμοποιείτε μόνο βρόχους ή αλυσίδες με ονομαστική ικανότητα φορτίου μεγαλύτερη από το βάρος του φορτίου προς ανύψωση.
6. Μην επιτρέπεται το φορτίο να ταλαντώνεται ή να πέφτει απότομα κατά το χαμύλωμα ή την μετακίνησή του.
7. Κεντράρετε το φορτίο πριν την ανύψωσή του.
8. Δεν επιτρέπονται μετατροπές στο προϊόν αυτό.
9. Βεβαιωθείτε ότι η μπουμά έχει χαμηλώσει πλήρως πριν προσθέσετε έλαιο στην δεξαμενή της μονάδας.
10. Μην χρησιμοποιείτε ποτέ τον γερανό για τρακτέρ κοπής γκαζόν ή κουρευτική μηχανή χόρτων.
11. Να μην “κουνάτε” το όχημα κατά την εργασία επί του εξοπλισμού ή στα περίξ αυτού.
12. Ο εξοπλισμός είναι σχεδιασμένος μόνο για ανύψωση, μην μετακινείτε τον γερανό κατά την χρήση αυτού.
13. Τα ακόλουθα δεν συνιστάται για ανάρτηση στον εξοπλισμό αυτό : Θεμελιώσεις, οικίες, κινητές οικίες, ρυμουλκούμενα οχήματα, οχήματα αναψυχής - κάμπινγκ ή οχήματα έλξης ημρυμουλκούμενων κλπ.
14. Μην χρησιμοποιείτε τον γερανό αυτό για άλλη χρήση εκτός από την καθορισμένη από τον κατασκευαστή.
15. Μη συμμόρφωση με τις οδηγίες αυτές μπορεί δυνητικά να οδηγήσει σε τραυματισμό ανθρώπων και/ή καταστροφή περιουσίας.

## Οδηγίες Συναρμολόγησης

1. Συνδέστε τους τροχούς (αριθ. 18) στη βάση (αριθ. 14) με μπουλόνια (αριθ. 19), ροδέλα (αριθ. 20), ελατηριωτές ροδέλες (αριθ. 4) και παξιμάδια (αριθ. 5) χωρίς να σφίξετε τα παξιμάδια.
2. Σύρετε τον τροχίσκο (αρ.18) που είναι συνδεδεμένος με τη βάση(αρ.14) κατά μήκος των μακρών οπών.
3. Σύρετε τον τροχίσκο στη θέση που οι οπές του τροχίσκου είναι ευθυγραμμισμένες με τις οπές της βάσης, στη συνέχεια στερεώστε τους τροχίσκους (No.18) στη βάση με μπουλόνια (No.19), ροδέλα(No.20), ελατηριωτές ροδέλες (No.4) και παξιμάδια(No.5), σφίξτε και τα τέσσερα παξιμάδια.
4. Συνδέστε τους τροχούς (αρ. 8), το κουζινέτο (αρ. 2) στη βάση (αρ. 14) με μπουλόνια (αρ. 1), ελατηριωτές ροδέλες (αρ. 4) και παξιμάδια (αρ. 5), σφίξτε όλα τα παξιμάδια.
5. Συνδέστε τους τροχούς (αρ.3), το κουζινέτο (αρ.2) στα πόδια (αρ.6) με μπουλόνια (αρ.1), ελατηριωτές ροδέλες (αρ.4) και παξιμάδια (αρ.5) σφίξτε όλα τα παξιμάδια.
6. Σύρετε τα πόδια (No.6) στο μπροστινό μέρος της βάσης (No.14), ευθυγραμμίστε την οπή στο άκρο του αυλακιού της βάσης με την οπή στο άκρο του ποδιού .
7. Στερεώστε τις πλάκες σύνδεσης (αρ.16), τη βάση (αρ.14) ,τα μπροστινά πόδια (αρ.6) με μπουλόνια (αρ.15, 17), ροδέλες (αρ.10), ελατηριωτές ροδέλες (4) και παξιμάδια (αρ.9), και ελέγξτε ότι τα παξιμάδια ήταν σφιγμένα. Ανασηκώστε τη μία πλευρά της βάσης για να ευθυγραμμίσετε την οπή στο πλαίσιο με την οπή στο μπροστινό πόδι (No.6) , στη συνέχεια τοποθετήστε τους πείρους δακτυλίου (No.12) στην οπή, και τοποθετήστε τον πείρο R (No.13) στην οπή των πείρων δακτυλίου.
8. Χρησιμοποιήστε δύο μπουλόνια (No.4) και ροδέλες (No.17) για να στερεώσετε τη λαβή (No.30) στο στύλο (No.26).
9. Χρησιμοποιήστε τους κοχλίες (No.11), τις ροδέλες (No.10) και τα παξιμάδια (No.9) για να συνδέσετε το κάτω μέρος του στύλου (No.26) με τη βάση (No.14), μην σφίξετε τα παξιμάδια προσωρινά, αφήστε τα παξιμάδια χαλαρά για τα επόμενα βήματα.
10. Χρησιμοποιήστε δύο μπουλόνια (No.15), ροδέλες (No.10) και παξιμάδια(No.9) για να συνδέσετε τα κάτω άκρα των στηριγμάτων(No.25) με το εσωτερικό της βάσης (No.14), στη συνέχεια χρησιμοποιήστε ένα μπουλόνι (No.15), ροδέλα (No.10) και παξιμάδι (No.9) για να συνδέσετε τα πάνω άκρα των στηριγμάτων με τον στύλο (No.26), ελέγξτε για να βεβαιωθείτε ότι τα παξιμάδια έχουν σφίξει και σφίξτε τα παξιμάδια του βήματος 9 .
11. Χρησιμοποιήστε το μπουλόνι (αρ.27), τη ροδέλα (αρ.28) και το παξιμάδι (αρ.23) για να συνδέσετε τον βραχίονα (αρ.31) στο πάνω μέρος του στύλου(αρ.26), γυρίστε τα παξιμάδια(αρ.23) στη θέση που ο βραχίονας μπορεί να περιστρέφεται ελεύθερα , οπότε μην σφίξετε υπερβολικά τα παξιμάδια.
12. Χρησιμοποιήστε ένα μπουλόνι (αρ.21), ροδέλα (αρ.22) και παξιμάδι(αρ.23) για να στερεώσετε το κάτω άκρο του γρύλου (αρ.24) στο στύλο (αρ.21) και ένα άλλο μπουλόνι (αρ.32), ροδέλα(αρ.22) και παξιμάδι(αρ.23) για να στερεώσετε το πάνω μέρος του γρύλου στον βραχίονα (αρ.31).
13. Σύρετε την προέκταση βραχίονα (No.34) στον βραχίονα(No.31) και στη συνέχεια εισάγετε τους πείρους δακτυλίου (No.33) στην οπή, ασφαλίστε στην επιθυμητή τιμή φορτίου και εισάγετε τον πείρο R (No.13) στην οπή των πείρων δακτυλίου. Χρησιμοποιήστε το μπουλόνι (No.11), τη ροδέλα (No.10) και το παξιμάδι (No.9) για να στερεώσετε το άγκιστρο και την αλυσίδα (No.35) στο άκρο της προέκτασης του βραχίονα (Ο βραχίονας έχει τέσσερις διαφορετικές ονομαστικές τιμές φορτίου-επιλέξτε την επιθυμητή ονομαστική τιμή πριν από τη χρήση).

## Συντήρηση

Συνιστάται μηνιαία συντήρηση. Η λίπανση είναι κρίσιμη για τους γρύλους καθώς στηρίζουν βαρέα φορτία. Κάθε περιορισμός λόγω ακαθαρσιών, σκουριάς κλπ, μπορεί να προκαλέσει είτε αργή κίνηση είτε εξαιρετικά απότομες κινήσεις, καταστρέφοντας τα εσωτερικά εξαρτήματα. Τα ακόλουθα βήματα είναι σχεδιασμένα κατά τρόπον ώστε ο γρύλος να παραμένει καλώς λιπασμένος:

1. Λιπάνετε το έμβολο, τις συνδέσεις, τον μηχανισμό άντλησης και σέλας με ελαφρύ έλαιο. Λιπάνετε τα έδρανα των τροχίσκων και τους άξονες.
2. Επιθεωρήστε οπτικά για διαρρηχθείσες συγκολλήσεις, λυγισμένα, χαλαρά τμήματα, ή μέρη που λείπουν ή υδραυλικές διαρροές ελαίου.
3. Εάν ο γρύλος υποστεί υπερβολικό φορτίο ή δόνηση, αφαιρέστε τον από το σύστημα και στείλτε τον για εξέταση σε κάποιον αντιπρόσωπο σέρβις πελατών προ εκ νέου χρήσης.
4. Καθαρίστε όλες τις επιφάνειες και συντηρήστε όλες τις ετικέτες και τα προειδοποιητικά σήματα.
5. Ελέγξτε και διατηρήστε την στάθμη ελαίου στο έμβολο.
6. Να ελέγχετε το έμβολο ανά 3 μήνες για κάθε ίχνος σκουριάς ή διάβρωσης. Καθαρίστε όταν είναι απαραίτητο και σκουπίστε με ένα διηθητικό ύφασμα (πανί). Όταν δεν χρησιμοποιούνται, να αφήνετε πάντοτε την σέλα και το έμβολο εντελώς κάτω. Πάντοτε να αποθηκεύετε τον γρύλο σε μια πλήρως χαμηλωμένη θέση. Αυτό θα βοηθήσει στην προστασία κρίσιμων περιοχών από υπερβολική διάβρωση. Μην χρησιμοποιείτε ρευστά φρένων ή μετάδοσης κίνησης ή σύνθετες έλαια κινητήρα καθώς μπορούν να καταστρέψουν τις στεγανοποιητικές διατάξεις. Αγοράζετε πάντοτε και χρησιμοποιείτε προϊόντα υδραυλικού ελαίου γρύλου.

ΕΠΙΛΥΣΗ ΠΡΟΒΛΗΜΑΤΩΝ					
Ο ΓΡΥΛΟΣ ΔΕΝ ΑΝΥΨΩΝΕΙ ΤΟ ΦΟΡΤΙΟ	Ο ΓΡΥΛΟΣ ΔΕΝ ΣΥΓΚΡΑΤΕΙ ΤΟ ΦΟΡΤΙΟ	Ο ΓΡΥΛΟΣ ΔΕΝ ΚΑΤΕΒΑΙΝΕΙ	ΚΑΚΗ ΑΝΥΨΩΣΗ ΑΠΟ ΤΟ ΓΡΥΛΟ	Ο ΓΡΥΛΟΣ ΔΕΝ ΑΝΥΨΩΝΕΙ ΣΕ ΠΛΗΡΗ ΕΚΤΑΣΗ	ΑΙΤΙΕΣ ΚΑΙ ΛΥΣΕΙΣ
X	X		X		Η βαλβίδα απελευθέρωσης δεν είναι εντελώς κλειστή (γυρίστε την χειρολαβή δεξιόστροφα)
X					Υπέρβαση ικανότητας φόρτισης
X			X		Υπάρχει αέρας στα υδραυλικά συστήματα, διεξάγετε απαέρωση
X	X		X	X	Χαμηλή στάθμη ελαίου, προσθέστε όσο έλαιο απαιτείται
		X			Υπερπλήρωση δεξαμενής ελαίου. Απομακρύνεται το έλαιο που περισσεύει. Λιπάνετε τα κινούμενα μέρη.
		X			Ο γρύλος κολλάει ή υπάρχει εξωτερικό εμπόδιο
X	X		X		Η μονάδα ισχύος υπολειτουργεί. Αντικαταστήστε την.

Ασφαλής Θερμοκρασία Λειτουργίας : 4°C - 41°C

## Οδηγίες Συντήρησης

Εάν χρησιμοποιείτε και συντηρείτε τον εξοπλισμό σας σωστά θα έχει μεγάλη διάρκεια ζωής. Ακολουθείτε τις οδηγίες συντήρησης προσεκτικά ώστε να κρατάτε τον εξοπλισμό σας σε καλή κατάσταση λειτουργίας. Να μην εκτελείτε συντήρηση στον εξοπλισμό όταν βρίσκεται υπό φόρτιση.

### Επιθεώρηση

Θα πρέπει να επιθεωρείτε το προϊόν για καταστροφή, φθορά, σπασμένα τμήμα ή μέρη που λείπουν (π.χ. πείροι) και να βεβαιώνετε ότι όλα τα συστατικά μέρη λειτουργούν πριν από κάθε χρήση. Ακολουθήστε τις οδηγίες λίπανσης και αποθήκευσης για βέλτιστη λειτουργία του προϊόντος.

### Εμπλοκή

Εάν προκληθεί εμπλοκή στο προϊόν υπό φόρτιση, χρησιμοποιήστε εξοπλισμό με ίση ή μεγαλύτερη ικανότητα φόρτισης ώστε να κατεβάσετε το φορτίο ασφαλώς στο έδαφος. Μετά την απεμπλοκή : καθαρίστε, λιπάνετε και ελέγξτε ότι ο εξοπλισμός λειτουργεί κανονικά. Εξαρτήματα σκουριασμένα, ακαθαρσίες ή φθαρμένα μέρη μπορούν να είναι αιτίες εμπλοκής. Να καθαρίζετε και λιπαίνετε τον εξοπλισμό σύμφωνα με τις υποδείξεις στο κεφάλαιο που αφορά τη λίπανση. Ελέγξτε τον εξοπλισμό με ανύψωση χωρίς φορτίο. Εάν εξακολουθεί η εμπλοκή επικοινωνήστε με την εξυπηρέτηση πελατών.

### Καθαρισμός

Εάν τα κινούμενα μέρη του εξοπλισμού εμποδίζονται χρησιμοποιήστε διαλύτες καθαρισμού ή άλλα καλά απολιπαντικά ώστε να καθαρίζετε τον εξοπλισμό. Αφαιρέστε κάθε υπάρχουσα σκουριά με ένα δεισδυτικό λιπαντικό.

### Λίπανση

Αυτός ο εξοπλισμός δεν θα λειτουργήσει με ασφάλεια χωρίς κατάλληλη λίπανση. Η χρήση του εξοπλισμού χωρίς κατάλληλη λίπανση θα έχει ως αποτέλεσμα κακή απόδοση και καταστροφή ή/και ζημία στον εξοπλισμό. Ορισμένα μέρη σε αυτόν τον εξοπλισμό δεν είναι αυτολιπανόμενα. Επιθεωρήστε τον εξοπλισμό πριν από τη χρήση και λιπαίνετε όταν είναι απαραίτητο. Μετά τον καθαρισμό, λιπάνετε τον εξοπλισμό χρησιμοποιώντας ελαφρύ δεισδυτικό έλαιο ή λιπαντικό σπρέι.

- Χρησιμοποιήστε ένα καλό λιπαντικό σε όλα τα κινούμενα μέρη.
- Για απλές εφαρμογές, χρησιμοποιήστε λίπανση μία φορά το μήνα.
- Για βαριές μόνιμου τύπου εφαρμογές, συνιστάται εβδομαδιαία λίπανση.
- ΜΗΝ ΧΡΗΣΙΜΟΠΟΙΗΣΕΤΕ ΠΟΤΕ ΓΥΑΛΟΧΑΡΤΟ Ή ΛΕΙΑΝΤΙΚΟ ΥΛΙΚΟ ΣΕ ΑΥΤΕΣ ΤΙΣ ΕΠΙΦΑΝΕΙΕΣ!

### Πρόληψη σκουριάς

-Ελέγχετε τα έμβολα στα συγκροτήματα μονάδων ισχύος καθημερινά για τυχόν ενδείξεις σκουριάς ή διάβρωσης.

Χωρίς φορτίο, σηκώστε τον εξοπλισμό τόσο ψηλά όσο είναι δυνατόν και κοιτάξτε κάτω και πίσω από τα σημεία ανύψωσης. Εάν είναι ορατά σημάδια σκουριάς, καθαρίστε όπως απαιτείται.

### Πώς λειτουργεί το μεγάλο έμβολο

Με τη βαλβίδα απελευθέρωσης κλειστή, ένα ανοδικό κύτπημα της μεγάλου εμβόλου αναρροφά έλαιο από την δεξαμενή αποθήκευσης στην κοιλότητα εμβόλου. Η υδραυλική πίεση κρατά τη βαλβίδα κλειστή, η οποία κρατά το έλαιο στην κοιλότητα εμβόλου. Ένα προς τα κάτω κύτπημα του μεγάλου εμβόλου απελευθερώνει έλαιο στον κύλινδρο, ο οποίος αναγκάζει το έμβολο σε κίνηση προς τα έξω. Αυτό ανασηκώνει το υδραυλικό έμβολο. Όταν το έμβολο φτάσει στη μέγιστη επέκταση, το έλαιο δια παράκαμψης επιστρέφει στην δεξαμενή για να αποφευχθεί μια υπερβολική διαδρομή εμβόλου και πιθανή βλάβη στο έμβολο. Το άνοιγμα της βαλβίδας απελευθέρωσης επιτρέπει στο έλαιο να ρέει πίσω στη δεξαμενή. Αυτό απελευθερώνει υδραυλική πίεση στο έμβολο, η οποία έχει ως αποτέλεσμα το χαμηλότερο του υδραυλικού εμβόλου.

### Αποθήκευση του γερανού

1. Χαμηλώστε το βραχίονα ανύψωσης.
2. Τοποθετήστε τη χειρολαβή σε όρθια θέση.
3. Τοποθετήστε σε μια στεγνή θέση κατά προτίμηση σε εσωτερικό χώρο.

Σημείωση: Εάν ο γερανός αποθηκεύεται σε εξωτερικούς χώρους, φροντίστε να λιπάνετε όλα τα μέρη πριν και μετά τη χρήση για να διασφαλίσετε ότι ο γερανός παραμένει σε καλή κατάσταση λειτουργίας.

### Εργοστασιακό Προϊόν

Κάθε υδραυλικός γρύλος που τυχόν βρεθεί με βλάβη με οποιοδήποτε τρόπο, με φθορές ή λειτουργεί μη κανονικά ή ο οποίος πιστεύεται ότι έχει υποβληθεί σε ένα υπερβολικό φορτίο, πρέπει να απομακρυνθεί από την λειτουργία έως ότου επισκευαστεί. Οι ιδιοκτήτες ή/και οι χειριστές θα πρέπει να γνωρίζουν ότι η επισκευή του εξοπλισμού απαιτεί εξειδικευμένες γνώσεις και εγκαταστάσεις. Μόνο τα εξαρτήματα, οι ετικέτες και τα αυτοκόλλητα τα οποία επιτρέπονται από το εργοστάσιο πρέπει να χρησιμοποιούνται στον εξοπλισμό αυτό. Καλέστε το τμήμα εξυπηρέτησης πελατών. Συνιστάται ετήσια επιθεώρηση η οποία θα πρέπει να γίνεται από την εξουσιοδοτημένη εγκατάσταση επισκευής του κατασκευαστή για να εξασφαλιστεί ότι ο γρύλος βρίσκεται στην βέλτιστη κατάσταση και ότι ο γρύλος έχει σωστά αυτοκόλλητα και ετικέτες ασφαλείας που καθορίζονται από τον κατασκευαστή.

\*Ο κατασκευαστής διατηρεί το δικαίωμα να πραγματοποιήσει δευτερεύουσες αλλαγές στο σχεδιασμό του προϊόντος και στα τεχνικά χαρακτηριστικά χωρίς προηγούμενη ειδοποίηση, εκτός εάν οι αλλαγές αυτές επηρεάζουν σημαντικά την απόδοση και λειτουργία ασφάλειας των προϊόντων. Τα εξαρτήματα που περιγράφονται / απεικονίζονται στις σελίδες του εγχειριδίου που κρατάτε στα χέρια σας ενδέχεται να αφορούν και σε άλλα μοντέλα της σειράς προϊόντων του κατασκευαστή, με παρόμοια χαρακτηριστικά, και ενδέχεται να μην περιλαμβάνονται στο προϊόν που μόλις αποκτήσατε.

\* Λάβετε υπόψη ότι ο εξοπλισμός μας δεν έχει σχεδιαστεί για χρήση σε εμπορικές, επαγγελματικές ή βιομηχανικές εφαρμογές. Η εγγύησή μας θα ακυρωθεί αν το προϊόν χρησιμοποιείται σε εμπορικές, επαγγελματικές ή βιομηχανικές επιχειρήσεις ή για ανάλογους σκοπούς.

\* Για να διασφαλιστεί η ασφάλεια και η αξιοπιστία του προϊόντος καθώς και η ισχύς της εγγύησης όλες οι εργασίες επιδιόρθωσης, ελέγχου, επισκευής ή αντικατάστασης συμπεριλαμβανομένης της συντήρησης και των ειδικών ρυθμίσεων, πρέπει να εκτελούνται μόνο από τεχνικούς του εξουσιοδοτημένου τμήματος Service του κατασκευαστή.

