

# BORMANN®



## BVC2610

049814

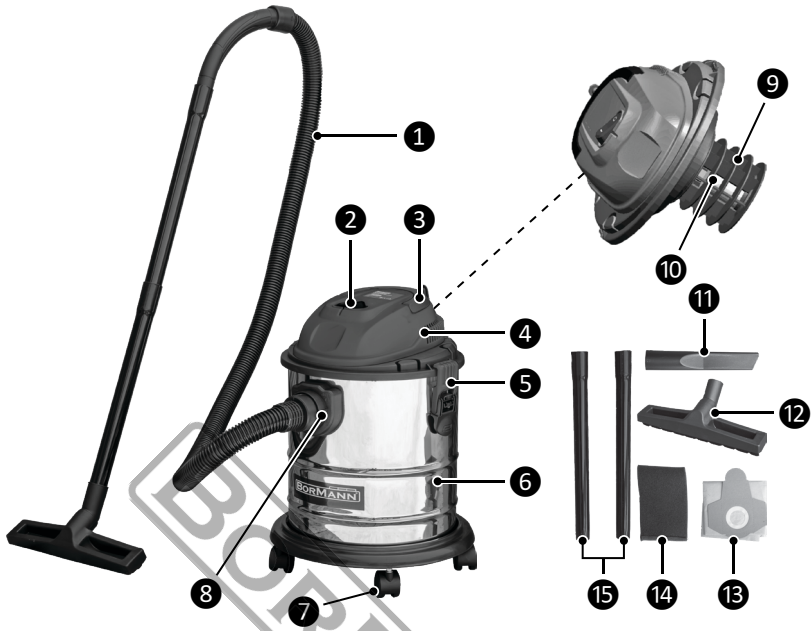
EN	IT
EL	BG
SR	HR
HU	ES



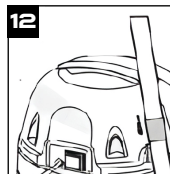
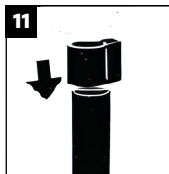
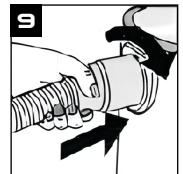
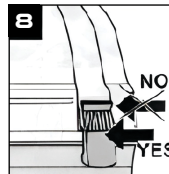
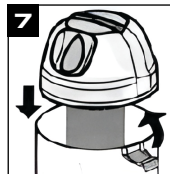
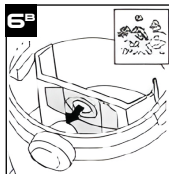
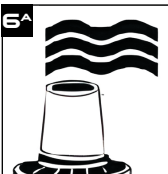
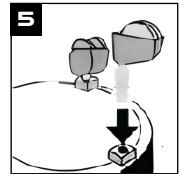
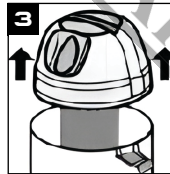
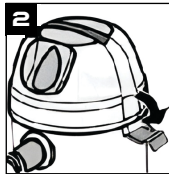
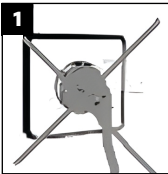
[WWW.NIKOLAOUTOOLS.COM](http://WWW.NIKOLAOUTOOLS.COM)

SCAN ME

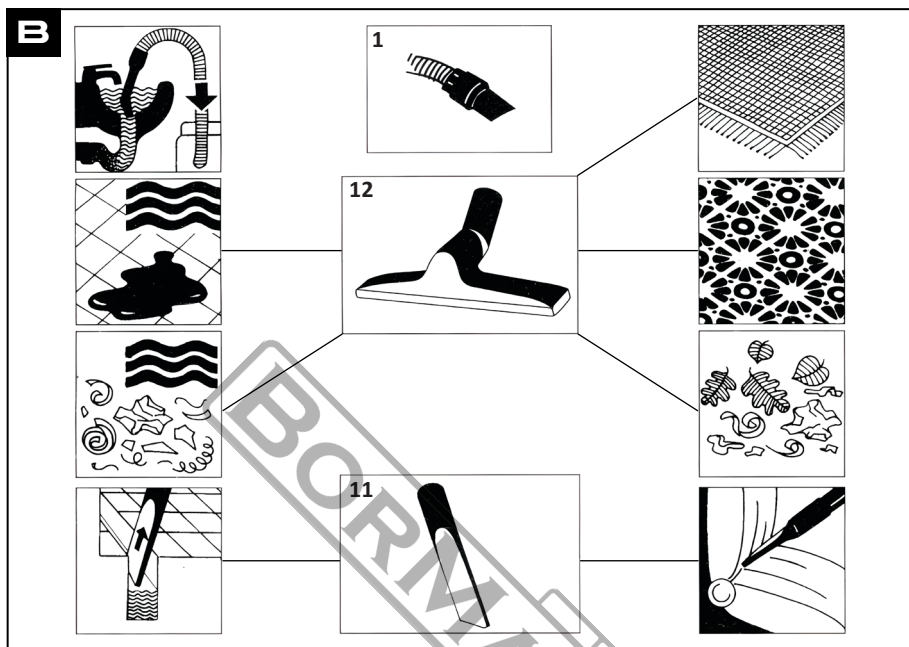


**A**

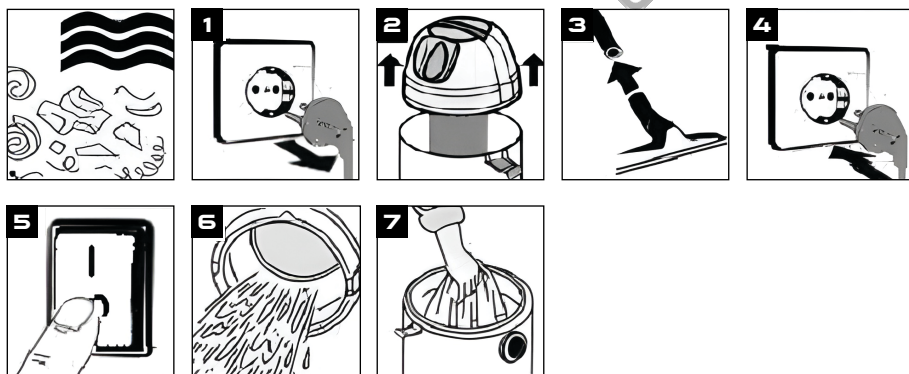
ASSEMBLY / MONTAGGIO / ΣΥΝΑΡΜΟΛΟΓΗΣΗ / МОНТАЖ / СКУПШТИНА / SKLARANJE /  
ÖSSZESZERELÉS / MONTAJE



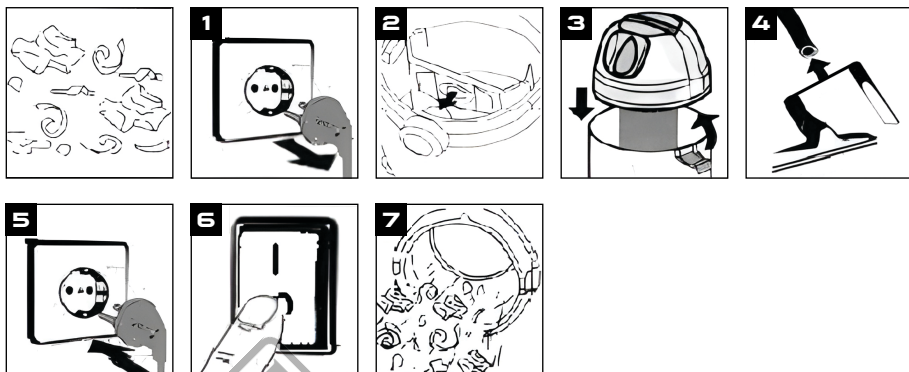
NOZZLES & APPLICATIONS / UGELLI E APPLICAZIONI / ΑΚΡΟΦΥΣΙΑ & ΕΦΑΡΜΟΓΕΣ /  
 ДЮЗИ И ПРИЛОЖЕНИЯ / МЛАЗНИЦЕ И ПРИМЕНЕ / MŁAZNICE I PRIMJENE / FŰNÓKÁK  
 ÉS ALKALMAZÁSOK / BOQUILLAS Y APLICACIONES



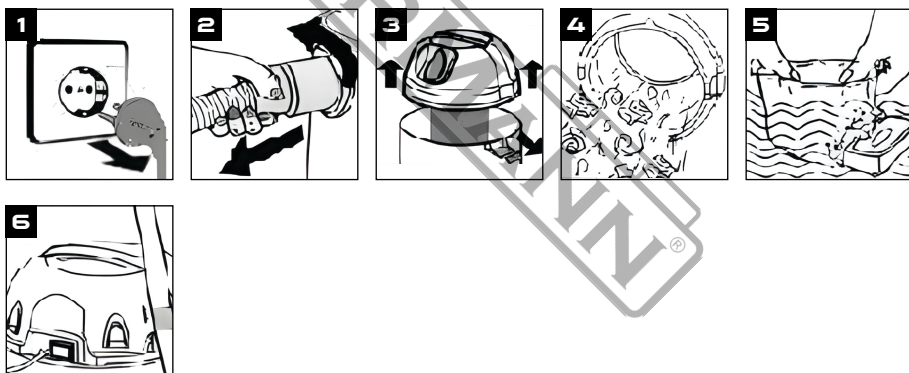
WET VACUUM CLEANING / ASPIRAZIONE DI LIQUIDI / ΑΝΑΡΡΟΦΗΣΗ ΥΓΡΩΝ /  
 ПОСМУКВАНЕ НА ТЕЧНОСТИ / УСИСАВАЊЕ ТЕЧНОСТИ / USISAVANJE TEKUĆINA /  
 FOLYADÉKOK FELSZÍVÁSA / ASPIRAR LÍQUIDOS



**DRY VACUUM CLEANING / ASPIRAZIONE DI SOLIDI / ΑΝΑΡΡΟΦΗΣΗ ΣΤΕΡΕΩΝ / ПОСМУКВАНЕ НА ТВЪРДИ ЧАСТИЦИ / УСИСАВАЊЕ ЧВРСТИХ МАТЕРИЈА / USISAVANJE ČVRSTIH TVARI / SZILÁRD ANYAGOK FELSZÍVÁSA / ASPIRAR RESIDUOS SÓLIDOS**



**MAINTENANCE & CLEANING / MANUTENZIONE E PULIZIA / ΣΥΝΤΗΡΗΣΗ & ΚΑΘΑΡΙΣΜΟΣ / ПОДДРЪЖКА И ПОЧИСТВАЊЕ / ОДРЖАВАЊЕ И ЧИШЋЕЊЕ / ODRŽAVANJE I ČIŠĆENJE / KARBANTARTÁS ÉS TISZTÍTÁS / MANTENIMIENTO Y LIMPIEZA**



## SAFETY INSTRUCTIONS



**Warning: Read the manual carefully before use. Failure to follow the warnings and instructions may result in damage to the unit, physical injury and/or damage to property. Store the manual in a safe place for future reference.**



**Warning:**

- Before cleaning or maintaining the appliance, the power plug must be removed from the socket.
- Before assembly and operation, read the safety and operating instructions carefully.
- Persons who are not familiar with the instructions may not operate the equipment.
- Ensure that any spare parts or accessories used with this appliance are correctly and securely fitted before use.
- Ensure that the mains voltage matches the voltage indicated on the unit's nameplate. Only connect to a proper 220–240 V, 50 Hz socket. Minimum fuse protection must be 13 A.
- Disconnect the plug from the power outlet when:
  - the unit is not in use.
  - before opening the unit.
  - before cleaning and maintenance tasks.
- Do not pull the power cord to remove the plug from the outlet.
- Keep the power cord away from heat, water, oil, sharp edges and moving parts.
- The unit must not be operated if the power cord is not in perfect condition. If the power cord is damaged, it must be replaced by the manufacturer or an authorized service technician in order to avoid a hazard.
- When the unit is ready for use, do not leave it unattended.
- This appliance is not intended for use by persons (including children) with reduced physical, sensory or mental capabilities, or lack of experience and knowledge, unless they have been given supervision or instruction concerning the use of the appliance by a person responsible for their safety.
- Keep the appliance away from children. Children should be supervised to ensure that they do not use the appliance as a toy.
- Do not operate a defective or damaged unit.
- Use the appliance only for operations for which it was intended.
- Do not vacuum flammable, corrosive, dangerous or explosive substances, vapours and liquids or flammable debris such as burning matches, glowing ashes and cigarette ends.
- This unit is not suitable for vacuuming dust that is harmful to health.
- Be especially careful when cleaning stairs.
- Never clean the appliance with solvents.
- Use only manufacturer's original attachments and spare parts.
- Servicing of the appliance can only be performed at an authorized service center.
- Store the unit in a dry place.
- IPX4 rating is only granted by connecting an IPX4 plug to an outlet or with a closed outlet cover.

## ASSEMBLY

**Note: See page 2, "ASSEMBLY", fig. 1–12.**

- Use the foam filter for wet vacuum cleaning. (Fig. 6A)
- Use the dust bag (Fig. 6B) and the HEPA filter for dry vacuum cleaning.

## NOZZLES & APPLICATIONS

**Note: See page 3, "NOZZLES & APPLICATIONS", fig. B.**

## TECHNICAL DATA

Model	BVC2610
Voltage / frequency	230 V / 50 Hz
Power	1200 W
Vacuum	>17 kPa
Tank capacity	20 L
Tank material	Stainless steel
Cord length	4 m
Hose diameter	32 mm
Noise level	80 dB
Weight	5 kg

## MAIN PARTS

**Note:** See page 2, fig. A.

- |                           |                             |
|---------------------------|-----------------------------|
| 1. Vacuum hose            | 11. Crevice nozzle          |
| 2. ON/OFF switch          | 12. Wet & dry floor nozzle  |
| 3. Handle                 | 13. Dust bag                |
| 4. Top section            | 14. Foam filter             |
| 5. Clasp                  | 15. Plastic extension tubes |
| 6. Tank                   |                             |
| 7. Caster wheel           |                             |
| 8. Vacuum hose connection |                             |
| 9. Filter basket          |                             |
| 10. Safety float valve    |                             |

**Includes:** 2 plastic extension tubes, hose 1.5 m, foam filter, HEPA filter, crevice nozzle, wet & dry floor nozzle, dust bag.

## OPERATING INSTRUCTIONS

### Wet vacuum cleaning

**Note:** See page 3, "WET VACUUM CLEANING", fig. 1–7.

1. Press the switch to the "O" position to switch off the unit and unplug it from the socket. (Fig. 1)
2. Remove the dust bag, then remove the HEPA filter and install the supplied foam filter onto the filter basket for wet vacuum cleaning. (Fig. 2)
3. Attach the wet & dry floor nozzle to the plastic tube. (Fig. 3)
4. Insert the plug into a socket and press the switch to the "I" position, then the appliance starts to work. (Fig. 4–5)



**Caution:** The dust bag included upon delivery is not suitable for wet vacuum cleaning.

### Dry vacuum cleaning

**Note:** See page 4, "DRY VACUUM CLEANING", fig. 1–7.

1. Press the switch to the "O" position to switch off the unit and unplug it from the socket, then take out the bag and empty the dust or replace the bag. (Fig. 1)
2. Slip the dust bag onto the socket for dry vacuum cleaning. (Fig. 2)
3. If the foam filter is installed on the filter basket, remove it and install the HEPA filter onto the filter basket before dry vacuum cleaning.
4. Fit the top section of the unit on the tank and fasten it with the clasps. (Fig. 3)
5. Attach the wet & dry floor nozzle or the crevice nozzle to the plastic tube. (Fig. 4)
6. Insert the plug into a socket and press the switch to the "I" position, then the appliance starts to work. (Fig. 5–6)

## MAINTENANCE & CLEANING

**Note:** See page 4, "MAINTENANCE & CLEANING", fig. 1–6.

1. Switch off the unit and unplug it from the socket before maintenance. (Fig. 1)
2. Take off the foam filter. (Fig. 3)
3. Wash the filter with water. (Fig. 5)

**Important:** Do not use detergents to clean the filter. The filter must be thoroughly dry before the appliance is used.

## ISTRUZIONI DI SICUREZZA



**Avvertenza:** leggere attentamente il manuale prima dell'uso. La mancata osservanza delle avvertenze e delle istruzioni può causare danni all'apparecchio, lesioni personali e/o danni materiali. Conservare il manuale in un luogo sicuro per poterlo consultare in futuro.



**Attenzione:**

- Prima di procedere alla pulizia o alla manutenzione dell'elettrodomestico, è necessario scollegare la spina dalla presa di corrente.
- Prima del montaggio e dell'uso, leggere attentamente le istruzioni di sicurezza e d'uso.
- Le persone che non hanno familiarità con le istruzioni non devono utilizzare l'apparecchiatura.
- Assicurarsi che eventuali pezzi di ricambio o accessori utilizzati con questo apparecchio siano montati in modo corretto e sicuro prima dell'uso.
- Assicurarsi che la tensione di rete corrisponda a quella indicata sulla targhetta identificativa dell'apparecchio. Collegare l'apparecchio esclusivamente a una presa adeguata da 220–240 V, 50 Hz. La protezione minima del fusibile deve essere di 13 A.
- Scollegare la spina dalla presa di corrente quando:
  - l'unità non è in uso.
  - prima di aprire l'apparecchio.
  - prima di eseguire operazioni di pulizia e manutenzione.
- Non tirare il cavo di alimentazione per staccare la spina dalla presa.
- Tenere il cavo di alimentazione lontano da fonti di calore, acqua, olio, spigoli vivi e parti in movimento.
- L'apparecchio non deve essere utilizzato se il cavo di alimentazione non è in perfette condizioni. Se il cavo di alimentazione è danneggiato, deve essere sostituito dal produttore o da un tecnico dell'assistenza autorizzato per evitare pericoli.
- Quando l'apparecchio è pronto per l'uso, non lasciarlo incustodito.
- Questo apparecchio non è destinato all'uso da parte di persone (compresi i bambini) con capacità fisiche, sensoriali o mentali ridotte, o prive di esperienza e conoscenza, a meno che non siano sorvegliate o istruite sull'uso dell'apparecchio da una persona responsabile della loro sicurezza.
- Tenere l'apparecchio fuori dalla portata dei bambini. I bambini devono essere sorvegliati per assicurarsi che non utilizzino l'apparecchio come un giocattolo.
- Non utilizzare un'unità difettosa o danneggiata.
- Utilizzare l'apparecchio esclusivamente per gli scopi per cui è stato progettato.
- Non aspirare sostanze infiammabili, corrosive, pericolose o esplosive, né vapori, liquidi o detriti infiammabili quali fiammiferi accesi, cenere incandescente e mozziconi di sigaretta.
- Questo apparecchio non è adatto all'aspirazione di polveri nocive per la salute.
- Presta particolare attenzione quando pulisci le scale.
- Non pulire mai l'elettrodomestico con solventi.
- Utilizzare esclusivamente accessori e ricambi originali del produttore.
- La manutenzione dell'elettrodomestico può essere effettuata esclusivamente presso un centro di assistenza autorizzato.
- Conservare l'apparecchio in un luogo asciutto.
- La classificazione IPX4 è garantita solo se si collega una spina IPX4 a una presa o se il coperchio della presa è chiuso.

## MONTAGGIO

**Nota:** Vedi pagina 2, "MONTAGGIO", fig. 1–12.

- Utilizzare il filtro in schiuma per l'aspirazione di liquidi. (Fig. 6A)
- Utilizzare il sacchetto raccogli-polvere (Fig. 6B) e il filtro HEPA per l'aspirazione di materiale secco.

## UGELLI E APPLICAZIONI

**Nota:** Vedi pagina 3, "UGELLI E APPLICAZIONI", fig. B.

## DATI TECNICI

Modello	BVC2610
Tensione / frequenza	230 V / 50 Hz
Potenza	1200 W
Sottovuoto	>17 kPa
Capacità del serbatoio	20 L
Materiale del serbatoio	Acciaio inossidabile
Lunghezza del cavo	4 m
Diametro del tubo flessibile	32 mm
Livello di rumore	80 dB
Peso	5 kg

## COMPONENTI PRINCIPALI

**Nota:** Vedi pagina 2, fig. A.

- |                                     |   |
|-------------------------------------|---|
| 1. Tubo di aspirazione              | 12. Bocchetta per pavimenti a secco e bagnato |
| 2. Interruttore ON/OFF              | 13. Sacco raccogli-polvere                    |
| 3. Impugnatura                      | 14. Filtro in schiuma                         |
| 4. Parte superiore                  | 15. Tubi di prolunga in plastica              |
| 5. Chiusura                         |   |
| 6. Serbatoio                        |   |
| 7. Ruota piroettante                |   |
| 8. Raccordo per tubo di aspirazione |   |
| 9. Cestello filtrante               |   |
| 10. Valvola a galleggiante          |   |
| 11. Bocchetta per fessure           |   |

**Include:** 2 tubi di prolunga in plastica, tubo flessibile da 1,5 m, filtro in schiuma, filtro HEPA, bocchetta a lancia, bocchetta per pavimenti a secco e bagnato, sacchetto raccogli-polvere.

## ISTRUZIONI PER L'USO

## Aspirazione di liquidi

**Nota:** consultare la pagina 3, "ASPIRAZIONE DI LIQUIDI", fig. 1-7.

1. Portare l'interruttore in posizione "O" per spegnere l'apparecchio e scollegarlo dalla presa di corrente. (Fig. 1)
2. Rimuovere il sacchetto raccogli-polvere, quindi estrarre il filtro HEPA e installare il filtro in schiuma in dotazione sul cestello del filtro per l'aspirazione di liquidi. (Fig. 2)
3. Collegare la bocchetta per pavimenti a secco e umido al tubo di plastica. (Fig. 3)
4. Inserire la spina in una presa e portare l'interruttore in posizione "I"; l'apparecchio si avvia. (Fig. 4-5)



**Attenzione:** il sacchetto per la polvere fornito con il prodotto non è adatto all'aspirazione di liquidi.

## Aspirazione di solidi

**Nota:** consultare la pagina 4, "ASPIRAZIONE DI SOLIDI", fig. 1-7.

1. Portare l'interruttore in posizione "O" per spegnere l'unità e scollegarla dalla presa di corrente, quindi estrarre il sacchetto e svuotarlo o sostituirlo. (Fig. 1)
2. Inserire il sacchetto raccogli-polvere nell'attacco per l'aspirazione a secco. (Fig. 2)
3. Se il filtro in schiuma è installato sul cestello del filtro, rimuoverlo e installare il filtro HEPA sul cestello del filtro prima di procedere alla pulizia a secco.
4. Posizionare la parte superiore dell'unità sul serbatoio e fissarla con il fermagli. (Fig. 3)
5. Collegare la bocchetta per pavimenti a secco e umido o la bocchetta a lancia al tubo in plastica. (Fig. 4)
6. Inserire la spina in una presa e portare l'interruttore in posizione "I"; l'apparecchio si avvia. (Fig. 5-6)

## MANUTENZIONE E PULIZIA

**Nota:** consultare la pagina 4, "MANUTENZIONE E PULIZIA", fig. 1-6.

1. Prima di eseguire qualsiasi intervento di manutenzione, spegnere l'apparecchio e scollegarlo dalla presa di corrente. (Fig. 1)
2. Rimuovere il filtro in schiuma. (Fig. 3)
3. Lavare il filtro con acqua. (Fig. 5)

**Importante:** non utilizzare detergenti per pulire il filtro. Il filtro deve essere completamente asciutto prima di utilizzare l'apparecchio.

## ΟΔΗΓΙΕΣ ΑΣΦΑΛΕΙΑΣ



**Προσοχή:** Διαβάστε προσεκτικά το εγχειρίδιο πριν από τη χρήση. Η μη τήρηση των προειδοποιήσεων και των οδηγιών μπορεί να οδηγήσει σε βλάβη της μονάδας, τραυματισμό ή να προκαλέσει υλική ζημιά. Φυλάξτε το εγχειρίδιο σε ασφαλές μέρος για μελλοντική αναφορά.



**Προσοχή:**

- Πριν από τον καθαρισμό ή τη συντήρηση της συσκευής, το φως πρέπει να αφαιρείται από την πρίζα.
- Πριν από τη συναρμολόγηση και την έναρξη λειτουργίας, διαβάστε προσεκτικά τις οδηγίες ασφαλείας και χρήσης.
- Τα άτομα που δεν είναι εξοικειωμένα με τις οδηγίες δεν επιτρέπεται να χειρίζονται τον εξοπλισμό.
- Βεβαιωθείτε ότι τυχόν ανταλλακτικά ή αξεσουάρ που χρησιμοποιούνται με αυτή τη συσκευή έχουν τοποθετηθεί σωστά και με ασφάλεια πριν από τη χρήση.
- Βεβαιωθείτε ότι η τάση του δικτύου αντιστοιχεί στην τάση που αναγράφεται στην πινακίδα τύπου της συσκευής. Συνδέστε τη συσκευή μόνο σε κατάλληλη πρίζα 220–240 V, 50 Hz με ασφάλεια τουλάχιστον 13A.
- Αποσυνδέετε το φως από την πρίζα στις ακόλουθες περιπτώσεις:
  - Η μονάδα δεν χρησιμοποιείται.
  - Πριν ανοίξετε τη μονάδα.
  - Πριν από τον καθαρισμό και τη συντήρηση της μονάδας.
- Μην τραβάτε το καλώδιο για να αποσυνδέσετε το φως από την πρίζα.
- Κρατήστε το καλώδιο τροφοδοσίας μακριά από πηγές θερμότητας, νερό, λάδια, αιχμηρές άκρες και κινούμενα μέρη.
- Μην χρησιμοποιείτε τη συσκευή εάν το καλώδιο τροφοδοσίας δεν βρίσκεται σε άριστη κατάσταση. Εάν το καλώδιο έχει υποστεί ζημιά, πρέπει να αντικατασταθεί από τον κατασκευαστή ή από εξουσιοδοτημένο τεχνικό σέρβις, προκειμένου να αποφευχθεί κίνδυνος.
- Όταν η μονάδα είναι έτοιμη για χρήση, μην την αφήνετε χωρίς επιτήρηση.
- Αυτή η συσκευή δεν προορίζεται για χρήση από άτομα (συμπεριλαμβανομένων των παιδιών) με μειωμένες σωματικές, αισθητηριακές ή διανοητικές ικανότητες ή έλλειψη εμπειρίας και γνώσεων, εκτός εάν τους έχει δοθεί επίβλεψη ή οδηγίες σχετικά με τη χρήση της συσκευής από άτομο υπεύθυνο για την ασφάλειά τους.
- Κρατήστε τη συσκευή μακριά από παιδιά. Τα παιδιά θα πρέπει να επιβλέπονται ώστε να διασφαλίζεται ότι δεν χρησιμοποιούν τη συσκευή ως παιχνίδι.
- Μην χρησιμοποιείτε μια ελαττωματική ή κατεστραμμένη συσκευή ή μια συσκευή που έχει διαρροή.
- Χρησιμοποιείτε τη συσκευή μόνο για τις χρήσεις για τις οποίες έχει σχεδιαστεί.
- Μην αναρροφάτε εύφλεκτες, διαβρωτικές, επικίνδυνες ή εκρηκτικές ουσίες, ατμούς και υγρά ή εύφλεκτα υπολείμματα, όπως αναμμένα σπύρτα, πυρακτωμένες στάχτες και αποτίγαρα.
- Αυτή η συσκευή δεν είναι κατάλληλη για την αναρρόφηση σκόνης που είναι επιβλαβής για την υγεία.
- Να είστε ιδιαίτερα προσεκτικοί όταν καθαρίζετε σκάλες.
- Ποτέ μην καθαρίζετε τη συσκευή με διαλύτες.
- Χρησιμοποιείτε μόνο τα γνήσια εξαρτήματα και ανταλλακτικά του κατασκευαστή.
- Το σέρβις της συσκευής μπορεί να πραγματοποιείται μόνο σε εξουσιοδοτημένο κέντρο σέρβις.
- Φυλάσσετε τη συσκευή σε στεγνό μέρος.
- Η αδιαβροχοποίηση βαθμού IPX4 παρέχεται μόνο με τη σύνδεση ενός φως IPX4 σε μια πρίζα ή με κλειστό κάλυμμα πρίζας.

## ΣΥΝΑΡΜΟΛΟΓΗΣΗ

**Σημείωση:** Βλέπε σελίδα 2, «ΣΥΝΑΡΜΟΛΟΓΗΣΗ», σχ. 1–12.

- Για αναρρόφηση υγρών, χρησιμοποιήστε το σογγώδες φίλτρο. (Σχ. 6A)
- Για αναρρόφηση στερεών, χρησιμοποιήστε τη σακούλα σκόνης (Σχ. 6B) και το φίλτρο HEPA.

## ΑΚΡΟΦΥΣΙΑ & ΕΦΑΡΜΟΓΕΣ

**Σημείωση:** Βλέπε σελίδα 3, «ΑΚΡΟΦΥΣΙΑ & ΕΦΑΡΜΟΓΕΣ», σχ. Β.

## ΤΕΧΝΙΚΑ ΧΑΡΑΚΤΗΡΙΣΤΙΚΑ

Μοντέλο	BVC2610
Τάση / συχνότητα	230 V / 50 Hz
Ισχύς	1200 W
Αναρρόφηση	>17 kPa
Χωρητικότητα κάδου	20 L
Υλικό κάδου	Ανοξείδωτο ατσάλι
Μήκος καλωδίου	4 m
Διάμετρος σωλήνα	32 mm
Επίπεδο θορύβου	80 dB
Βάρος	5 kg

## ΚΥΡΙΑ ΜΕΡΗ

**Σημείωση: Βλέπε σελίδα 2, σχ. Α.**

- |  |                                 |
|--|---------------------------------|
| 1. Εύκαμπτος σωλήνας αναρρόφησης           | 10. Βαλβίδα φλοτέρ ασφαλείας    |
| 2. Διακόπτης ON/OFF                        | 11. Στόμο για γωνίες            |
| 3. Χειρολαβή                               | 12. Πέλμα υγρών/στερεών         |
| 4. Άνω τμήμα μονάδας                       | 13. Σακούλα σκόνης              |
| 5. Μάνδαλο                                 | 14. Σπογγώδες φίλτρο            |
| 6. Κάδος                                   | 15. Πλαστικό σωλήνης προέκτασης |
| 7. Τροχίσκος                               |                                 |
| 8. Σύνδεση για εύκαμπτο σωλήνα αναρρόφησης |                                 |
| 9. Φίλτρο καλάθι                           |                                 |

**Περιλαμβάνει:** 2 πλαστικοί σωλήνες προέκτασης, εύκαμπτος σωλήνας 1,5 m, φίλτρο HEPA, στόμο για γωνίες, πέγμα υγρών/στερεών, σακούλα σκόνης, φίλτρο σφουγγάρι.

## ΟΔΗΓΙΕΣ ΧΡΗΣΗΣ

## Αναρρόφηση υγρών

**Σημείωση: Βλέπε σελίδα 3, «ΑΝΑΡΡΟΦΗΣΗ ΥΓΡΩΝ», σχ. 1–7.**

- Πιέστε τον διακόπτη στη θέση «Ο» για να απενεργοποιήσετε τη μονάδα και αποσυνδέστε το φως από την πρίζα. (Σχ. 1)
- Αφαιρέστε τη σακούλα σκόνης, στη συνέχεια αφαιρέστε το φίλτρο HEPA και τοποθετήστε το παρεχόμενο σπογγώδες φίλτρο στο φίλτρο καλάθι για αναρρόφηση υγρών. (Σχ. 2)
- Συνδέστε το πέγμα υγρών/στερεών στον πλαστικό σωλήνα. (Σχ. 3)
- Συνδέστε το φως σε μια πρίζα και πατήστε τον διακόπτη στη θέση «|». Η συσκευή θα αρχίσει να λειτουργεί. (Σχ. 4–5)



**Προσοχή:** Η σακούλα σκόνης που περιλαμβάνεται δεν είναι κατάλληλη για αναρρόφηση υγρών.

## Αναρρόφηση στερεών

**Σημείωση: Βλέπε σελίδα 4, «ΑΝΑΡΡΟΦΗΣΗ ΣΤΕΡΕΩΝ», σχ. 1–7.**

- Πιέστε τον διακόπτη στη θέση «Ο» για να απενεργοποιήσετε τη μονάδα και αποσυνδέστε το φως από την πρίζα, στη συνέχεια βγάλτε τη σακούλα και αδειάστε τη σκόνη ή χρησιμοποιήστε νέα σακούλα. (Σχ. 1)
- Τοποθετήστε τη σακούλα σκόνης στην υποδοχή για αναρρόφηση στερεών. (Σχ. 2)
- Εάν το σπογγώδες φίλτρο είναι τοποθετημένο στο φίλτρο καλάθι, αφαιρέστε το και τοποθετήστε το φίλτρο HEPA στο φίλτρο καλάθι πριν από την αναρρόφηση στερεών.
- Τοποθετήστε το άνω τμήμα της μονάδας στον κάδο και ασφαλίστε το με τα μάνδαλα. (Σχ. 3)
- Συνδέστε το πέγμα υγρών/στερεών ή το στόμο για γωνίες στον πλαστικό σωλήνα. (Σχ. 4)
- Συνδέστε το φως σε μια πρίζα και πατήστε τον διακόπτη στη θέση «|». Η συσκευή θα αρχίσει να λειτουργεί. (Σχ. 5–6)

## ΣΥΝΤΗΡΗΣΗ &amp; ΚΑΘΑΡΙΣΜΟΣ

**Σημείωση: Βλέπε σελίδα 4, «ΣΥΝΤΗΡΗΣΗ & ΚΑΘΑΡΙΣΜΟΣ», σχ. 1–6.**

- Απενεργοποιήστε τη μονάδα και αποσυνδέστε το φως από την πρίζα πριν από τη συντήρηση. (Σχ. 1)
- Αφαιρέστε το σπογγώδες φίλτρο. (Σχ. 3)
- Πλύνετε το φίλτρο με νερό. (Σχ. 5)

**Σημαντικό:** Μην χρησιμοποιείτε απορρυπαντικά για τον καθαρισμό του φίλτρου. Το φίλτρο πρέπει να είναι εντελώς στεγνό πριν χρησιμοποιήσετε τη συσκευή.

## ИНСТРУКЦИИ ЗА БЕЗОПАСНОСТ



**Предупреждение:** Преди употреба прочетете внимателно ръководството. Неспазването на предупрежденията и инструкциите може да доведе до повреда на уреда, телесни наранявания и/или имуществени щети. Съхранявайте ръководството на сигурно място за бъдеща справка.



**Предупреждение:**

- Преди почистване или поддръжка на уреда, щепселът трябва да бъде изваден от контакта.
- Преди монтажа и пускането в експлоатация прочетете внимателно инструкциите за безопасност и експлоатация.
- Лица, които не са запознати с инструкциите, не трябва да работят с оборудването.
- Уверете се, че всички резервни части или аксесоари, които се използват с този уред, са правилно и здраво закрепени преди употреба.
- Уверете се, че напрежението в електрическата мрежа съответства на напрежението, посочено на табелката с техническите данни на уреда. Свързвайте уреда само към подходящ контакт с напрежение 220–240 V и честота 50 Hz. Минималният капацитет на предпазителя трябва да бъде 13 A.
- Изключете щепсела от контакта, когато:
  - устройството не се използва.
  - преди да отворите уреда.
  - преди да пристъпите към почистване и поддръжка.
- Не дърпайте захранващия кабел, за да извадите щепсела от контакта.
- Дръжте захранващия кабел далеч от източници на топлина, вода, масло, остри ръбове и движещи се части.
- Уредът не трябва да се използва, ако захранващият кабел не е в идеално състояние. Ако захранващият кабел е повреден, той трябва да бъде подменен от производителя или от оторизиран сервизен техник, за да се избегне опасност.
- Когато уредът е готов за употреба, не го оставяйте без надзор.
- Този уред не е предназначен за употреба от лица (включително деца) с ограничени физически, сетивни или умствени способности, или с липса на опит и знания, освен ако не се осигурява надзор или не им бъдат дадени инструкции за употребата на уреда от лице, отговорно за тяхната безопасност.
- Дръжте уреда далеч от деца. Децата трябва да бъдат под наблюдение, за да се гарантира, че не използват уреда като играчка.
- Не използвайте уред, който е дефектен или повреден.
- Използвайте уреда само за целите, за които е предназначен.
- Не почиствайте с прахосмукачка запалими, корозивни, опасни или взривоопасни вещества, пари и течности, както и запалими отпадъци като горящи кибритени клечки, тлееща пепел и фасове.
- Този уред не е подходящ за почистване на прах, който е вреден за здравето.
- Бъдете особено внимателни при почистването на стълбите.
- Никога не почиствайте уреда с разтворители.
- Използвайте само оригинални приставки и резервни части от производителя.
- Сервизното обслужване на уреда може да се извършва единствено в оторизиран сервизен център.
- Съхранявайте уреда на сухо място.
- Класът на защита IPX4 се гарантира само при включване на щепсел с IPX4 в контакт или при затворен капак на контакта.

## МОНТАЖ

**Забелжка:** Вижте страница 2, „МОНТАЖ“, фиг. 1–12.

- Използвайте пяна филтъра за почистване с прахосмукачка при мокро почистване. (фиг. 6A)
- Използвайте торбичката за прах (фиг. 6B) и HEPA филтъра за почистване с прахосмукачка при сухо почистване.

## ДЮЗИ И ПРИЛОЖЕНИЯ

**Забелжка:** Вижте страница 3, „ДЮЗИ И ПРИЛОЖЕНИЯ“, фиг. B.

## ТЕХНИЧЕСКИ ДАННИ

Модел	BVC2610
Напрежение / честота	230 V / 50 Hz
Мощност	1200 W
Вакуум	>17 kPa
Капацитет на резервоара	20 L
Материал на резервоара	Неръждаема стомана
Дължина на кабела	4 м
Диаметър на маркуча	32 мм
Ниво на шума	80 dB
Тегло	5 кг

## ОСНОВНИ ЧАСТИ

**Забележка:** Вижте страница 2, фиг. А.

- |                                   |                                   |
|-----------------------------------|-----------------------------------|
| 1. Вакуумна тръба                 | 12. Дюза за мокри и сухи подове   |
| 2. Превкл. за вкл./изкл.          | 3. Дръжка                         |
| 3. Дръжка                         | 13. Плик за прах                  |
| 4. Горна част                     | 14. Пенна филтърна вложка         |
| 5. Закопчалка                     | 15. Пластмасови удължителни тръби |
| 6. Резервоар                      |                                   |
| 7. Колелце                        |                                   |
| 8. Съединение за вакуумната тръба |                                   |
| 9. Филтърна кошница               |                                   |
| 10. Поплавъчен клапан             |                                   |
| 11. Дюза за ъгли                  |                                   |

**В комплекта са включени:** 2 пластмасови удължителни тръби, маркуч с дължина 1,5 м, пяна филтър, HEPA филтър, накрайник за ъгли, накрайник за мокри и сухи подове, прахоуловител.

## ИНСТРУКЦИИ ЗА ЕКСПЛОАТАЦИЯ

### Посмукване на течности

**Забележка:** Вижте страница 3, „ПОСМУКВАНЕ НА ТЕЧНОСТИ“, фиг. 1–7.

1. Натиснете превключвателя в положение „О“, за да изключите уреда, и го извадете от контакта. (Фиг. 1)
2. Извадете торбичката за прах, след това извадете HEPA филтъра и поставете приложения пяна филтър върху филтърната кошница за почистване с вода. (Фиг. 2)
3. Поставете накрайника за суха и мокра почистване на пода върху пластмасовата тръба. (Фиг. 3)
4. Включете щепсела в контакта и преместете превключвателя в положение „|“ – уредът ще започне да работи. (Фиг. 4–5)



**Внимание:** Пликът за прах, включен в комплекта, не е подходящ за почистване с мокро прахосмукане.

### Посмукване на твърди частици

**Забележка:** Вижте страница 4, „ПОСМУКВАНЕ НА ТВЪРДИ ЧАСТИЦИ“, фиг. 1–7.

1. Натиснете превключвателя в положение „О“, за да изключите уреда, и го извадете от контакта, след което извадете торбичката и я изпразнете или я сменете. (Фиг. 1)
2. Поставете прахоуловителния плик върху накрайника за прахосмукане на сухо. (Фиг. 2)
3. Ако на филтърната кошница е монтиран пяна филтър, извадете го и поставете HEPA филтъра върху филтърната кошница преди сухо почистване с прахосмукачка.
4. Поставете горната част на устройството върху резервоара и я закрепете с закопчалките. (Фиг. 3)
5. Поставете накрайника за мокри и сухи подове или накрайника за ъгли към пластмасовата тръба. (Фиг. 4)
6. Включете щепсела в контакта и преместете превключвателя в положение „|“ – уредът ще започне да работи. (Фиг. 5–6)

## ПОДДРЪЖКА И ПОЧИСТВАНЕ

**Забележка:** Вижте страница 4, „ПОДДРЪЖКА И ПОЧИСТВАНЕ“, фиг. 1–6.

1. Преди да пристъпите към поддръжка, изключете уреда и го извадете от контакта. (Фиг. 1)
2. Свалете пяна филтъра. (Фиг. 3)
3. Измийте филтъра с вода. (Фиг. 3)

**Важно:** Не използвайте почистващи препарати за почистване на филтъра. Филтърът трябва да е напълно изсъхнал, преди уредът да бъде пуснат в експлоатация.

## УПУТСТВА ЗА БЕЗБЕДНОСТ



**Упозорење:** Пажљиво прочитајте упутство пре употребе. Непоштовање упозорења и упутстава може довести до оштећења уређаја, телесних повреда и/или материјалне штете. Чувајте упутство на сигурном месту за будућу употребу.



**Упозорење:**

- Пре чишћења или одржавања уређаја, прикључак за напајање мора бити извучен из утичнице.
- Пре монтаже и рада пажљиво прочитајте упутства за безбедност и рад.
- Лица која нису упозната са упутствима не смеју да раде са опремом.
- Уверите се да су сви резервни делови или додаци који се користе са овим уређајем правилно и чврсто причвршћени пре употребе.
- Уверите се да напон у мрежи одговара напону наведеном на плочици са подацима уређаја. Прикључите само на одговарајућу утичницу од 220–240 V, 50 Hz. Минимална заштита осигурачем мора бити 13 A.
- Искључите витку из струјног прикључка када:
  - Јединица није у употреби.
  - пре отварања јединице
  - пре чишћења и одржавања
- Не вуците кабл за напајање да бисте извукли прикључак из утичнице.
- Држите кабл за напајање даље од топлоте, воде, уља, оштрих ивица и покретних делова.
- Уређај не сме да се користи ако кабл за напајање није у савршеном стању. Ако је кабл за напајање оштећен, мора га заменити произвођач или овлашћени сервисни техничар како би се избегла опасност.
- Када је уређај спреман за употребу, не остављајте га без надзора.
- Овај уређај није намењен за употребу особама (укључујући децу) са смањеним физичким, чулним или менталним способностима или недостатком искуства и знања, осим ако им особа одговорна за њихову безбедност није пружила надзор или упутства за коришћење уређаја.
- Држите уређај даље од деце. Децу треба надгледати како би се осигурало да уређај не користе као играчку.
- Не користите неисправан или оштећен уређај.
- Користите уређај само за операције за које је намењен.
- Не усисавајте запаљиве, корозивне, опасне или експлозивне супстанце, испарења и течности, као ни запаљиве остатке попут упалених шибица, жежеће пепео и цигаретне врхове.
- Ова јединица није погодна за усисавање прашине штетне по здравље.
- Будите посебно опрезни када чистите степенице.
- Никада не чистите уређај растварачима.
- Користите само оригиналне прикључке и резервне делове произвођача.
- Одржавање уређаја може се вршити само у овлашћеном сервисном центру.
- Чувајте уређај на сувом месту.
- IPX4 заштита се остварује само када се IPX4 прикључак прикључи на прикључницу или када је поклопац прикључнице затворен.

## СКУПШТИНА

**Напомена:** Погледајте страницу 2, "СКУПШТИНА", слика 1–12.

- Користите пенасти филтер за влажно усисавање. (Сл. 6А)
- Користите кесу за прашину (Сл. 6В) и НЕРА филтер за суво усисавање.

## МЛАЗНИЦЕ И ПРИМЕНЕ

**Напомена:** Погледајте страницу 3, "МЛАЗНИЦЕ И ПРИМЕНЕ", слика В.

## ТЕХНИЧКИ ПОДАЦИ

Модел	BVC2610
Напон / фреквенција	230 V / 50 Hz
Моћ	1200 W
Вакуум	>17 kPa
Капацитет резервоара	20 L
Материјал за резервоар	Нехрђајући челик
Дужина кабла	4 м
Пречник црева	32 мм
Ниво буке	80 dB
Тежина	5 кг

## ГЛАВНИ ДИЈЕЛОВИ

Напомена: Погледајте страницу 2, слику А.

- |                          |                               |
|--------------------------|-------------------------------|
| 1. Црево за усисавање    | 12. Млазница за влажну и суву |
| 2. Прекидач укл/искл     | подну облогу                  |
| 3. Ручка                 | 13. Саклеп за прашину         |
| 4. Горњи део             | 14. Пенасти филтер            |
| 5. Копча                 | 15. Пластичне продужне цеви   |
| 6. Резервоар             |                               |
| 7. Точак                 |                               |
| 8. Прикључак за црево    |                               |
| 9. Кош за филтер         |                               |
| 10. Плутајући вентил     |                               |
| 11. Млазница за пукотине |                               |

**Укључује:** 2 пластичне продужне цеви, црево дужине 1,5 м, пенасти филтер, НЕРА филтер, млазницу за пукотине, млазницу за влажно и суво чишћење подова, врећицу за прашину.

## УПУТСТВО ЗА УПОТРЕБУ

## Усисавање течности

Напомена: Погледајте страницу 3, "УСИСАВАЊЕ ТЕЧНОСТИ", слика 1–7.

1. Притисните прекидач у положај "О" да искључите уређај и извучите га из прикључка. (Сл. 1)
2. Уклоните кесу за прашину, затим уклоните НЕРА филтер и поставите испоручени пенасти филтер на кошницу за филтере за влажно усисавање. (Сл. 2)
3. Причврстите млазницу за влажно и суво чишћење пода на пластичну цев. (Сл. 3)
4. Убаците вишку у прикључак и притисните прекидач у положај "I", након чега уређај почиње да ради. (Сл. 4–5)



**Опрез:** Прах-кеса која се испоручује уз уређај није погодна за влажно усисавање.

## Усисавање чврстих материја

Напомена: Погледајте страницу 4, "УСИСАВАЊЕ ЧВРСТИХ МАТЕРИЈА", слика 1–7.

1. Притисните прекидач у положај "О" да искључите уређај и извучите га из утичнице, затим извадите кесу и испразните прашину или замените кесу. (Сл. 1)
2. Навуците врећицу за прашину на прикључак за суво усисавање. (Сл. 2)
3. Ако је пенасти филтер уграђен у филтер кошнице, уклоните га и уградите НЕРА филтер у филтер кошнице пре сувог усисавања.
4. Поставите горњи део уређаја на резервоар и причврстите га копчама. (Сл. 3)
5. Причврстите млазницу за мокро и суво усисавање или млазницу за пукотине на пластичну цев. (Сл. 4)
6. Убаците прикључак у утичницу и притисните прекидач у положај "I", затим уређај почиње да ради. (Сл. 5–6)

## ОДРЖАВАЊЕ И ЧИШЋЕЊЕ

Напомена: Погледајте страницу 4, "ОДРЖАВАЊЕ И ЧИШЋЕЊЕ", слика 1–6.

1. Искључите уређај и извучите га из прикључка пре одржавања. (Сл. 1)
2. Уклоните пенасти филтер. (Сл. 3)
3. Оперите филтер водом. (Сл. 5)

**Важно:** Не користите детергенте за чишћење филтера. Филтер мора бити потпуно сух пре коришћења уређаја.

## SIGURNOSNE UPUTE



**Upozorenje: Pažljivo pročitajte priručnik prije uporabe. Nepridržavanje upozorenja i uputa može dovesti do oštećenja uređaja, tjelesnih ozljeda i/ili materijalne štete. Priručnik čuvajte na sigurnom mjestu za buduću upotrebu.**



**Upozorenje:**

- Prije čišćenja ili održavanja uređaja, utikač mora biti izvucen iz utičnice.
- Prije sastavljanja i puštanja u rad pažljivo pročitajte sigurnosne i upute za rukovanje.
- Osobe koje nisu upoznate s uputama ne smiju rukovati opremom.
- Provjerite da su svi rezervni dijelovi ili dodaci koji se koriste s ovim uređajem ispravno i sigurno postavljeni prije uporabe.
- Provjerite da napon u mreži odgovara naponu navedenom na pločici s podacima uređaja. Spojite samo na odgovarajuću utičnicu od 220–240 V, 50 Hz. Minimalna zaštita osiguračem mora biti 13 A.
- Iskopčajte utikač iz utičnice kada:
  - Jedinica nije u upotrebi.
  - prije otvaranja jedinice.
  - prije čišćenja i održavanja
- Ne povlačite kabel za napajanje da biste izvukli utikač iz utičnice.
- Držite kabel za napajanje podalje od topline, vode, ulja, oštih rubova i pokretnih dijelova.
- Uređaj se ne smije koristiti ako kabel za napajanje nije u savršenom stanju. Ako je kabel za napajanje oštećen, mora ga zamijeniti proizvođač ili ovlašteni servisni tehničar kako bi se izbjegao rizik.
- Kada je uređaj spreman za upotrebu, ne ostavljajte ga bez nadzora.
- Ovaj uređaj nije namijenjen za upotrebu osobama (uključujući djecu) s umanjenim tjelesnim, osjetilnim ili mentalnim sposobnostima ili nedostatkom iskustva i znanja, osim ako im je nadzor ili upute o korištenju uređaja pružila osoba odgovorna za njihovu sigurnost.
- Držite uređaj podalje od djece. Djeca trebaju biti nadzirana kako bi se osiguralo da uređaj ne koriste kao igračku.
- Ne upravljajte neispravnom ili oštećenom jedinicom.
- Koristite uređaj samo za radnje za koje je namijenjen.
- Ne usisavajte zapaljive, korozivne, opasne ili eksplozivne tvari, pare i tekućine ili zapaljivi otpad poput gorućih šibica, žarkog pepela i krajeva cigareta.
- Ova jedinica nije pogodna za usisavanje prašine štetne po zdravlje.
- Budite posebno oprezni pri čišćenju stepenica.
- Nikada ne čistite uređaj otapalima.
- Koristite samo originalne dodatke i rezervne dijelove proizvođača.
- Servisiranje uređaja može se obaviti samo u ovlaštenom servisnom centru.
- Sklonite uređaj na suho mjesto.
- IPX4 ocjena dodjeljuje se samo kada se IPX4 utikač priključi u utičnicu ili kada je poklopac utičnice zatvoren.

## SKLAPANJE

**Napomena: Pogledajte stranicu 2, "SKLAPANJE", slika 1–12.**

- Koristite pjenasti filter za mokro usisavanje. (Sl. 6A)
- Koristite vrećicu za prašinu (Sl. 6B) i HEPA filter za suho usisavanje.

## MLAZNICE I PRIMJENE

**Napomena: Pogledajte stranicu 3, "MLAZNICE I PRIMJENE", slika B.**

## TEHNIČKI PODACI

Model	BVC2610
Napetost / frekvencija	230 V / 50 Hz
Moć	1200 W
Vakuum	>17 kPa
Kapacitet spremnika	20 L
Materijal spremnika	Nehrđajući čelik
Dužina kabela	4 m
Promjer crijeva	32 mm
Razina buke	80 dB
Težina	5 kg

## GLAVNI DIJELOVI

**Napomena: Pogledajte stranicu 2, slika A.**

- |                               |  |
|-------------------------------|--|
| 1. Usisna cijev               | 11. Usisna mlaznica za pukotine            |
| 2. Prekidač ON/OFF            | 12. Usisna mlaznica za mokro i suho podove |
| 3. Drška                      | 13. Prašinska vrećica                      |
| 4. Gornji dio                 | 14. Pjenasti filter                        |
| 5. Kopča                      | 15. Plastične produžne cijevi              |
| 6. spremnik                   |  |
| 7. Okretni kotačić            |  |
| 8. Priključak za usisnu cijev |  |
| 9. Filtrana košarica          |  |
| 10. Plovni ventil             |  |

**Uključuje:** 2 plastične produžne cijevi, crijevo duljine 1,5 m, pjenasti filter, HEPA filter, usisnu mlaznicu za pukotine, usisnu mlaznicu za mokro i suho čišćenje podova, vrećicu za prašinu.

## UPUTE ZA UPORABU

## Usisavanje tekućina

**Napomena: Pogledajte stranicu 3, "USISAVANJE TEKUĆINA", sl. 1–7.**

1. Pritisnite prekidač u položaj "O" da biste isključili uređaj i izvucite ga iz utičnice. **(Sl. 1)**
2. Uklonite vrećicu za prašinu, zatim uklonite HEPA filter i postavite priloženi pjenasti filter na košaricu za filtere za mokro usisavanje. **(Sl. 2)**
3. Prikačite nastavak za mokro i suho čišćenje podova na plastičnu cijev. **(Sl. 3)**
4. Umetnite utikač u utičnicu i pritisnite prekidač u položaj "I", a zatim aparat počinje raditi. **(Sl. 4–5)**



**Upozorenje: Priložena vrećica za prašinu nije pogodna za mokro usisavanje.**

## Usisavanje čvrstih tvari

**Napomena: Pogledajte stranicu 4, "USISAVANJE ČVRSTIH TVARI", sl. 1–7.**

1. Pritisnite prekidač u položaj "O" za isključivanje jedinice i izvadite je iz utičnice, zatim izvadite vrećicu i ispraznite prašinu ili zamijenite vrećicu. **(Sl. 1)**
2. Navucite vrećicu za prašinu na utičnicu za suho usisavanje. **(Sl. 2)**
3. Ako je pjenasti filter postavljen na filtarsku košaru, uklonite ga i postavite HEPA filter na filtarsku košaru prije suhog usisavanja.
4. Postavite gornji dio jedinice na spremnik i pričvrstite ga kopčama. **(Sl. 3)**
5. Prikačite nastavak za mokro i suho usisavanje ili nastavak za pukotine na plastičnu cijev. **(Sl. 4)**
6. Umetnite utikač u utičnicu i pritisnite prekidač u položaj "I", a zatim aparat počinje raditi. **(Sl. 5–6)**

## ODRŽAVANJE I ČIŠĆENJE

**Napomena: Pogledajte stranicu 4, "ODRŽAVANJE I ČIŠĆENJE", sl. 1–6.**

1. Isključite uređaj i izvucite ga iz utičnice prije održavanja. **(Sl. 1)**
2. Uklonite pjenasti filter. **(Sl. 3)**
3. Operite filter vodom. **(Sl. 5)**

**Važno: Ne koristite deterđente za čišćenje filtra. Filter mora biti potpuno suh prije upotrebe uređaja.**

## BIZTONSÁGI ÚTMUTATÓ



**Figyelem: Használat előtt figyelmesen olvassa el a használati utasítást. A figyelmeztetések és utasítások be nem tartása a készülék megromlásához, személyi sérülésekhez és/vagy anyagi károkhoz vezethet. A későbbi használat érdekében őrizze meg a használati utasítást biztonságos helyen.**



**Figyelem:**

- A készülék tisztítása vagy karbantartása előtt ki kell húzni a hálózati csatlakozót a konnektorból.
- Az összeszerelés és az üzembe helyezés előtt figyelmesen olvassa el a biztonsági és használati utasítást.
- A használati utasítással nem ismerős személyek nem üzemeltethetik a berendezést.
- Használat előtt győződjön meg arról, hogy a készülékhez használt pótalkatrészeket és kiegészítőket megfelelően és biztonságosan rögzítették.
- Győződjön meg arról, hogy a hálózati feszültség megegyezik a készülék típus tábláján feltüntetett feszültséggel. Csak megfelelő 220–240 V-os, 50 Hz-es aljzathoz csatlakoztassa. A biztosíték minimális névértéke 13 A legyen.
- Húzza ki a csatlakozót a konnektorból, ha:
  - a készülék nincs használatban.
  - a készülék kinyitása előtt.
  - a tisztítási és karbantartási munkák megkezdése előtt.
- Ne a tápkábelt húzza meg, amikor a dugót ki akarja húzni a konnektorból.
- A tápkábelt tartsa távol hőforrásoktól, víztől, olajtól, éles szélektől és mozgó alkatrészekről.
- A készüléket nem szabad üzemeltetni, ha a tápkábel nem tökéletes állapotban van. Ha a tápkábel megsérült, azt a veszély elkerülése érdekében a gyártónak vagy egy hivatalos szerviztechnikusnak kell kicserélnie.
- Amikor a készülék használatra kész, ne hagyja felügyelet nélkül.
- Ez a készülék nem alkalmas olyan személyek (gyermekeket is beleértve) számára, akiknek fizikai, érzékszervi vagy szellemi képességei korlátozottak, vagy akiknek nincs megfelelő tapasztalatuk és ismeretük, kivéve, ha a biztonságukért felelős személy felügyeli őket, vagy megfelelő használati utasítást kapnak a készülék használatára vonatkozóan.
- A készüléket tartsa gyermekektől elzárva. A gyermekeket felügyelni kell, hogy ne használják a készüléket játéknak.
- Ne üzemeltesse a hibás vagy sérült készüléket.
- A készüléket kizárólag a rendeltetésszerű használatra szánják.
- Ne szívjon fel gyúlékony, maró, veszélyes vagy robbanásveszélyes anyagokat, gőzöket és folyadékokat, illetve gyúlékony hulladékokat, például égő gyufákat, parázsló hamut és cigarettacsikkeket.
- Ez a készülék nem alkalmas az egészségre káros por felszívására.
- A lépcsők tisztításakor legyen különösen óvatos.
- Soha ne tisztítsa a készüléket oldószerekkel.
- Kizárólag a gyártó eredeti tartozékainak és pótalkatrészeinek használata ajánlott.
- A készülék szervizelését kizárólag hivatalos szervizközpontban szabad elvégezni.
- A készüléket száraz helyen tárolja.
- Az IPX4-es védelmi osztály csak akkor érvényes, ha az IPX4-es csatlakozót a konnektorba dugják, vagy ha a konnektor fedele zárva van.

## ÖSSZESZERELÉS

**Megjegyzés:** Lásd a 2. oldalt, „ÖSSZESZERELÉS”, 1–12. ábra.

- Nedves porszívózáshoz használja a habszűrőt. (6A. ábra)
- Száraz porszívózáshoz használja a porzsákokat (6B. ábra) és a HEPA-szűrőt.

## FÚVÓKÁK ÉS ALKALMAZÁSOK

**Megjegyzés:** Lásd a 3. oldalt, „FÚVÓKÁK ÉS ALKALMAZÁSOK”, B. ábra.

## MŰSZAKI ADATOK

Modell	BVC2610
Feszültség / frekvencia	230 V / 50 Hz
Teljesítmény	1200 W
Vákuum	>17 kPa
A tartály űrtartalma	20 L
A tartály anyaga	Rozsdamentes acél
A kábel hossza	4 m
A tömlő átmérője	32 mm
Zajsztint	80 dB
Súly	5 kg

## FŐ ALKATRÉSZEK

Megjegyzés: Lásd a 2. oldalt, A. ábra.

- |                           |                                    |
|---------------------------|------------------------------------|
| 1. Porszívócső            | 12. Nedves és száraz padlószívófej |
| 2. Be-/kikapcsoló gomb    | padlószívófej                      |
| 3. Fogantyú               | 13. Porszívózsák                   |
| 4. Felső rész             | 14. Habszűrő                       |
| 5. Rögzítőkapocs          | 15. Műanyag hosszabbítócsövek      |
| 6. Tartály                |                                    |
| 7. Görgő                  |                                    |
| 8. Porszívócső-csatlakozó |                                    |
| 9. Szűrőkosár             |                                    |
| 10. Úszószelap            |                                    |
| 11. Résszívófej           |                                    |

**Tartalmazza:** 2 db műanyag hosszabbítócső, 1,5 m-es tömlő, habszűrő, HEPA-szűrő, résszívófej, nedves-száraz padlószívófej, porzsák.

## HASZNÁLATI ÚTMUTATÓ

## Folyadékok felszívása

**Megjegyzés:** Lásd a 3. oldalt, „FOLYADÉKOK FELSZÍVÁSA”, 1–7. ábra.

- Kapcsolja a kapcsolót „O” állásba a készülék kikapcsolásához, majd húzza ki a konnektorból. **(1. ábra)**
- Vegye ki a porzsákat, majd vegye ki a HEPA szűrőt, és helyezze be a mellékelt habszűrőt a szűrőkosárba a nedves porszívózáshoz. **(2. ábra)**
- Csatlakoztassa a nedves és száraz padlófúvókát a műanyag csőhöz. **(3. ábra)**
- Dugja be a csatlakozót a konnektorba, és állítsa a kapcsolót a „I” állásba; a készülék ekkor elkezd a működését. **(4–5. ábra)**



**Figyelem:** A szállításkor mellékelt porzsák nem alkalmas nedves porszívózásra.

## Szilárd anyagok felszívása

**Megjegyzés:** Lásd a 4. oldalt, „SZILÁRD ANYAGOK FELSZÍVÁSA”, 1–7. ábra.

- Nyomja a kapcsolót „O” állásba a készülék kikapcsolásához, majd húzza ki a dugaszt a konnektorból, vegye ki a zsákot, és ürítse ki a port, vagy cserélje ki a zsákot. **(1. ábra)**
- A száraz porszívózáshoz helyezze fel a porzsákat a csatlakozóra. **(2. ábra)**
- Ha a habszűrő van felszerelve a szűrőkosárra, vegye le, és helyezze a HEPA szűrőt a szűrőkosárra a száraz porszívózás előtt.
- Helyezze a készülék felső részét a tartályra, és rögzítse a kapcsokkal. **(3. ábra)**
- Csatlakoztassa a nedves és száraz padlófúvókát vagy a résszívó fúvókát a műanyag csőhöz. **(4. ábra)**
- Dugja be a csatlakozót a konnektorba, és állítsa a kapcsolót a „I” állásba; ekkor a készülék elkezd a működését. **(5–6. ábra)**

## KARBANTARTÁS ÉS TISZTÍTÁS

**Megjegyzés:** Lásd a 4. oldalt, „KARBANTARTÁS ÉS TISZTÍTÁS”, 1–6. ábra.

- A karbantartás előtt kapcsolja ki a készüléket, és húzza ki a csatlakozóját a konnektorból. **(1. ábra)**
- Vegye le a habszűrőt. **(3. ábra)**
- Mossa le a szűrőt vízzel. **(5. ábra)**

**Fontos:** A szűrő tisztításához ne használjon tisztítószereket. A készülék használata előtt a szűrőt alaposan meg kell szárítani.

## INSTRUCCIONES DE SEGURIDAD



**Advertencia:** Lea atentamente el manual antes de utilizar el aparato. El incumplimiento de las advertencias e instrucciones puede provocar daños en el aparato, lesiones físicas y/o daños materiales. Guarde el manual en un lugar seguro para poder consultarlo en el futuro.



**Advertencia:**

- Antes de limpiar o realizar el mantenimiento del electrodoméstico, hay que desconectar el enchufe de la toma de corriente.
- Antes del montaje y la puesta en marcha, lea atentamente las instrucciones de seguridad y de uso.
- Las personas que no estén familiarizadas con las instrucciones no deben utilizar el equipo.
- Asegúrese de que todas las piezas de repuesto o accesorios que se utilicen con este aparato estén correctamente instalados y bien sujetos antes de su uso.
- Asegúrese de que la tensión de la red eléctrica coincida con la indicada en la placa de características del aparato. Conéctalo únicamente a una toma de corriente adecuada de 220–240 V, 50 Hz. La protección mínima del fusible debe ser de 13 A.
- Desenchufe el cable de la toma de corriente cuando:
  - El aparato no está en uso.
  - antes de abrir el aparato.
  - antes de realizar tareas de limpieza y mantenimiento.
- No tire del cable de alimentación para desconectar el enchufe de la toma de corriente.
- Mantenga el cable de alimentación alejado del calor, el agua, el aceite, los bordes afilados y las piezas móviles.
- No se debe utilizar el aparato si el cable de alimentación no está en perfectas condiciones. Si el cable de alimentación está dañado, debe ser sustituido por el fabricante o por un técnico de servicio autorizado para evitar cualquier riesgo.
- Cuando el aparato esté listo para su uso, no lo deje desatendido.
- Este aparato no está destinado a ser utilizado por personas (incluidos los niños) con capacidades físicas, sensoriales o mentales reducidas, o que carezcan de experiencia y conocimientos, a menos que cuenten con la supervisión o hayan recibido instrucciones sobre el uso del aparato por parte de una persona responsable de su seguridad.
- Mantenga el aparato fuera del alcance de los niños. Se debe vigilar a los niños para asegurarse de que no utilicen el aparato como si fuera un juguete.
- No utilice un aparato defectuoso o dañado.
- Utilice el aparato únicamente para los fines para los que ha sido diseñado.
- No aspire sustancias inflamables, corrosivas, peligrosas o explosivas, vapores ni líquidos, ni residuos inflamables como cerillas encendidas, cenizas incandescentes ni colillas.
- Este aparato no es adecuado para aspirar polvo nocivo para la salud.
- Ten especial cuidado al limpiar las escaleras.
- Nunca limpie el electrodoméstico con disolventes.
- Utilice únicamente accesorios y piezas de repuesto originales del fabricante.
- El mantenimiento del electrodoméstico solo puede realizarse en un centro de servicio técnico autorizado.
- Guarde el aparato en un lugar seco.
- La clasificación IPX4 solo se considera válida si se conecta un enchufe IPX4 a una toma de corriente o si la tapa de la toma está cerrada.

## MONTAJE

**Nota:** Véase la página 2, «MONTAJE», fig. 1–12.

- Utilice el filtro de espuma para la aspiración en húmedo. (Fig. 6A)
- Utilice la bolsa para el polvo (Fig. 6B) y el filtro HEPA para la aspiración en seco.

## BOQUILLAS Y APLICACIONES

**Nota:** Véase la página 3, «BOQUILLAS Y APLICACIONES», fig. B.

## DATOS TÉCNICOS

Modelo	BVC2610
Tensión / frecuencia	230 V / 50 Hz
Potencia	1200 W
Vacío	>17 kPa
Capacidad del depósito	20 L
Material del depósito	Acero inoxidable
Longitud del cable	4 m
Diámetro de la manguera	32 mm
Nivel de ruido	80 dB
Peso	5 kg

## PARTES PRINCIPALES

**Nota:** Véase la página 2, fig. A.

- |  |   |
|--|---|
| 1. Manguera de aspiración                | 9. Cesta filtrante                        |
| 2. Interruptor de encendido/apagado      | 10. Válvula de flotador                   |
| 3. Asa                                   | 11. Boquilla para rincones                |
| 4. Sección superior                      | 12. Boquilla para suelos en seco y húmedo |
| 5. Cierre                                | 13. Bolsa para el polvo                   |
| 6. Depósito                              | 14. Filtro de espuma                      |
| 7. Rueda giratoria                       | 15. Tubos de extensión de plástico        |
| 8. Conexión de la manguera de aspiración |   |

**Incluye:** 2 tubos de extensión de plástico, manguera de 1,5 m, filtro de espuma, filtro HEPA, boquilla para rincones, boquilla para suelos en seco y húmedo, bolsa para el polvo.

## INSTRUCCIONES DE FUNCIONAMIENTO

## Aspirar líquidos

**Nota:** Véase la página 3, «ASPIRAR LÍQUIDOS», fig. 1–7.

- Coloca el interruptor en la posición «O» para apagar el aparato y desenchúfalo de la toma de corriente. (Fig. 1)
- Retira la bolsa para el polvo, luego retira el filtro HEPA e instala el filtro de espuma suministrado en la cesta del filtro para la limpieza en seco y en húmedo. (Fig. 2)
- Acopla la boquilla para suelos en seco y en húmedo al tubo de plástico. (Fig. 3)
- Enchufe el aparato a la toma de corriente y coloque el interruptor en la posición «|»; a continuación, el aparato comenzará a funcionar. (Fig. 4–5)



**Precaución:** La bolsa para el polvo incluida en el envío no es apta para la aspiración de líquidos.

## Aspirar residuos sólidos

**Nota:** Véase la página 4, «ASPIRAR RESIDUOS SÓLIDOS», fig. 1–7.

- Ponga el interruptor en la posición «O» para apagar el aparato y desenchúfelo de la toma de corriente; a continuación, saque la bolsa y vacíe el polvo o sustituya la bolsa. (Fig. 1)
- Coloca la bolsa para el polvo en la boquilla para aspirar en seco. (Fig. 2)
- Si el filtro de espuma está instalado en la cesta del filtro, retírelo e instale el filtro HEPA en la cesta del filtro antes de realizar la limpieza en seco.
- Coloca la parte superior del dispositivo sobre el depósito y fíjala con los cierres. (Fig. 3)
- Conecte la boquilla para suelos en seco y húmedo o la boquilla para rincones al tubo de plástico. (Fig. 4)
- Enchufe el aparato a la toma de corriente y coloque el interruptor en la posición «|»; a continuación, el aparato comenzará a funcionar. (Fig. 5–6)

## MANTENIMIENTO Y LIMPIEZA

**Nota:** Véase la página 4, «MANTENIMIENTO Y LIMPIEZA», fig. 1–6.

- Apague el aparato y desenchúfelo de la toma de corriente antes de realizar cualquier tarea de mantenimiento. (Fig. 1)
- Quita el filtro de espuma. (Fig. 3)
- Lava el filtro con agua. (Fig. 5)

**Importante:** No utilice detergentes para limpiar el filtro. El filtro debe estar completamente seco antes de utilizar el aparato.

To avoid damage during transportation, the appliance must be delivered in sturdy packaging. The packaging, as well as the unit and its accessories, are made from recyclable materials and can be disposed of accordingly. The appliance's plastic components are labeled according to their material, allowing for environmentally friendly and differentiated disposal through available collection facilities.



#### Only for EU countries

Do not dispose of electric appliances together with household waste material! In observance of European Directive 2002/96/EC on waste electrical and electronic equipment and its implementation in accordance with national law, electric appliances that have reached the end of their life must be collected separately and returned to an environmentally compatible recycling facility.

*\* The manufacturer reserves the right to make minor changes to product design and technical specifications without prior notice unless these changes significantly affect the performance and safety of the products. The parts described / illustrated in the pages of the manual that you hold in your hands may also concern other models of the manufacturer's product line with similar features and may not be included in the product you just acquired.*

*\* To ensure the safety and reliability of the product and the warranty validity, all repair, inspection or replacement work, including maintenance and special adjustments, must only be carried out by technicians of the authorized service department of the manufacturer.*

*\* Always use the product with the supplied equipment. Operation of the product with non-provided equipment may cause malfunctions or even serious injury or death. The manufacturer and the importer shall not be liable for injuries and damages resulting from the use of non-conforming equipment.*

#### SMALTIMENTO AMBIENTALE

IT

Per evitare danni durante il trasporto, l'utensile deve essere consegnato in un imballaggio robusto. L'imballaggio, così come l'unità e i suoi accessori, sono realizzati con materiali riciclabili e possono essere smaltiti in modo appropriato. I componenti in plastica dell'utensile sono etichettati in base al materiale di cui sono fatti, consentendo uno smaltimento ecologico e differenziato attraverso gli impianti di raccolta disponibili.



#### Solo per i paesi dell'UE

Non smaltire gli utensili elettrici insieme ai rifiuti domestici! In conformità alla direttiva europea 2002/96/CE sui rifiuti di apparecchiature elettriche ed elettroniche e alla sua attuazione in conformità alla legislazione nazionale, gli utensili elettrici giunti a fine vita devono essere raccolti separatamente e conferiti a un impianto di riciclaggio compatibile con l'ambiente.

*\* Il produttore si riserva il diritto di apportare modifiche minori al design e alle specifiche tecniche del prodotto senza preavviso, a meno che tali modifiche non influiscano significativamente sulle prestazioni e sulla sicurezza dei prodotti. Le parti descritte/illustrate nelle pagine del manuale che avete tra le mani possono riguardare anche altri modelli della linea di prodotti del produttore con caratteristiche simili e potrebbero non essere incluse nel prodotto appena acquistato.*

*\* Per garantire la sicurezza e l'affidabilità del prodotto e la validità della garanzia, tutti gli interventi di riparazione, ispezione o sostituzione, compresa la manutenzione e le regolazioni speciali, devono essere eseguiti esclusivamente da tecnici del servizio di assistenza autorizzato dal produttore.*

*\* Utilizzare sempre il prodotto con l'attrezzatura fornita. L'utilizzo del prodotto con apparecchiature non in dotazione può causare malfunzionamenti o addirittura lesioni gravi o morte. Il produttore e l'importatore non sono responsabili per lesioni e danni derivanti dall'uso di apparecchiature non conformi.*

#### ΑΠΟΡΡΙΨΗ ΣΤΟ ΠΕΡΙΒΑΛΛΟΝ

EL

Προκειμένου να αποφευχθούν ζημιές κατά τη μεταφορά, η συσκευή πρέπει να παραδίδεται σε στερεά συσκευασία. Η συσκευασία καθώς και η μονάδα και τα εξαρτήματα είναι κατασκευασμένα από ανακυκλώσιμα υλικά και μπορούν να απορριφθούν αναλόγως. Τα πλαστικά εξαρτήματα της συσκευής φέρουν σήμανση ανάλογα με το υλικό τους, γεγονός που καθιστά δυνατή την απομάκρυνση φθλικών προς το περιβάλλον και διαφοροποιημένων λόγω των διαθεσίμων εγκαταστάσεων συλλογής.



#### Μόνο για χώρες της Ευρωπαϊκής Ένωσης

Μην πετάτε τις ηλεκτρικές συσκευές μαζί με τα οικιακά απορρίμματα! Σύμφωνα με την Ευρωπαϊκή Οδηγία 2002/96/ΕΚ για τα απόβλητα ηλεκτρικού και ηλεκτρονικού εξοπλισμού και την εφαρμογή της σύμφωνα με την εθνική νομοθεσία, οι ηλεκτρικές συσκευές που έχουν φτάσει στο τέλος της ζωής τους πρέπει να συλλέγονται χωριστά και να αποτρέφονται σε μια περιβαλλοντικά συμβατή εγκατάσταση ανακύκλωσης.

*\* Ο κατασκευαστής διατηρεί το δικαίωμα να πραγματοποιήσει δευτερεύουσες αλλαγές στο σχεδιασμό του προϊόντος και στα τεχνικά χαρακτηριστικά χωρίς προηγούμενη ειδοποίηση, εκτός εάν οι αλλαγές αυτές επηρεάζουν σημαντικά την απόδοση και λειτουργία ασφαλείας των προϊόντων. Τα εξαρτήματα που περιγράφονται / απεικονίζονται στις σελίδες του εγχειριδίου που κρατάτε στα χέρια σας ενδέχεται να αφορούν και σε άλλα μοντέλα της σειράς προϊόντων του κατασκευαστή, με παρόμοια χαρακτηριστικά, και ενδέχεται να μην περιλαμβάνονται στο προϊόν που μόλις αποκτήσατε.*

*\* Για να διασφαλιστεί η ασφάλεια και η αξιοπιστία του προϊόντος καθώς και η ισχύς της εγγύησης όλες οι εργασίες επιδιόρθωσης, ελέγχου, επισκευής ή αντικατάστασης συμπεριλαμβανομένης της συντήρησης και των ειδικών ρυθμίσεων, πρέπει να εκτελούνται μόνο από τεχνικούς του εξουσιοδοτημένου τμήματος Service του κατασκευαστή.*

*\* Χρησιμοποιείτε πάντα το προϊόν με τον παρεχόμενο εξοπλισμό. Η λειτουργία του προϊόντος με μη-προβλεπόμενο εξοπλισμό ενδέχεται να προκαλέσει βλάβη ή ακόμα και σοβαρό τραυματισμό ή θάνατο. Ο κατασκευαστής και ο εισαγωγέας ουδεμία ευθύνη φέρει για τραυματισμούς και βλάβες που προκύπτουν από την χρήση μη προβλεπόμενου εξοπλισμού.*

За да се избегнат повреди по време на транспортиране, инструментът трябва да се доставя в здрава опаковка. Опаковката, както и уредът и неговите принадлежности, са изработени от рециклируеми материали и могат да се изхвърлят по съответния начин. Пластмасовите компоненти на инструмента са маркирани според материала, от който са изработени, което позволява екологично и разделно изхвърляне чрез наличните съоръжения за събиране.



#### Само за страни от ЕС

Не изхвърляйте електрически инструменти заедно с битови отпадъци! В съответствие с Европейската директива 2002/96/ЕО относно отпадъците от електрическо и електронно оборудване и нейното прилагане в съответствие с националното законодателство, електрическите инструменти, чийто живот е изтекъл, трябва да се събират отделно и да се връщат в екологично съвместимо съоръжение за рециклиране.

*\* Производителят си запазва правото да прави незначителни промени в дизайна и техническите спецификации на продуктите без предварително уведомление, освен ако тези промени не засягат значително работата и безопасността на продуктите. Частите, описани/илюстрирани на страниците на ръководството, което държите в ръцете си, може да се отнасят и за други модели от продуктовата линия на производителя с подобни характеристики и може да не са включени в току-що придобития от вас продукт.*

*\* За да се гарантира безопасността и надеждността на продукта и валидността на гаранцията, всички работи по ремонт, проверка или замяна, включително поддръжка и специални настройки, трябва да се извършват само от техници от оторизирания сервизен отдел на производителя.*

*\* Винаги използвайте продукта с доставеното оборудване. Работата на продукта с оборудване, което не е доставено, може да доведе до неизправности или дори до сериозни наранявания или смърт. Производителят и вносителят не носят отговорност за наранявания и щети, възникнали в резултат на използването на несъответстващо на изискванията оборудване.*

#### ЕКОЛОШКО УКЛАНАЊЕ

SR

Да би се избегло оштећење током транспорта, алат мора да се испоручи у чврстој амбалажи. Амбалажа, као и уређај и његови додаци, направљени су од материјала који се могу рециклирати и могу се одлагати у складу с тим. Пластичне компоненте алата означене су у складу са својим материјалом, што омогућава еколошко и раздвојено одлагање путем доступних објеката за прикупљање.



#### Само за земље ЕУ

Не одбацујте електричне алате са комуналним отпадом! У складу са Директивом 2002/96/ЕС и националним прописима, алати на крају животног века морају се одвојено прикупљати и предати у еколошки прихватљив центар за рециклажу.

*\* Произвођач задржава право да врши мање измене у дизајну производа и техничким спецификацијама без претходне најаве, осим ако те измене значајно не утичу на перформансе и безбедност производа. Делови описани/илустрирани у страницима упутства које држите у рукама могу се односити и на друге моделе из произвођачеве линије производа са сличним карактеристикама и можда неће бити укључени у производ који сте управо набавили.*

*\* Да би се обезбедила безбедност и поузданост производа и важећост гаранције, сви послови поправке, прегледа или замене, укључујући одржавање и посебна подешавања, морају да буду обављени искључиво од стране техничара овлашћеног сервисног центра произвођача.*

*\* Увек користите производ са испорученом опремом. Коришћење производа са необезбеђеном опремом може изазвати кварове или чак озбиљне повреде или смрт. Произвођач и увозник неће бити одговорни за повреде и штету настале услед коришћења неодговарајуће опреме.*

#### ЕКОЛОШКО ODLAGANJE

HR

Kako bi se izbjegla oštećenja tijekom transporta, alat se mora isporučiti u čvrstoj ambalaži. Pakiranje, kao i jedinica i pribor izrađeni su od materijala koji se mogu reciklirati i mogu se na odgovarajući način zbrinuti. Plastične komponente alata označene su prema materijalu iz kojeg su izrađene, što omogućuje ekološki prihvatljivo i različito uklanjanje zbog dostupnih objekata za prikupljanje.



#### Samo za zemlje EU

Ne odlažite električne alate zajedno s kućnim otpadom! U skladu s europskom Direktivom 2002/96/EC o otpadnoj električnoj i elektroničkoj opremi i njenom provedbom u skladu s nacionalnim zakonom, električni alati koji su došli do kraja svog životnog vijeka moraju se skupljati odvojeno i vratiti u ekološki prihvatljivo postrojenje za recikliranje.

*\* Proizvođač zadržava pravo na manje izmjene u dizajnu proizvoda i tehničkim specifikacijama bez prethodne najave, osim ako te promjene značajno utječu na performanse i sigurnost proizvoda. Dijelovi opisani / ilustrirani na stranicama priručnika koje držite u rukama također se mogu odnositi na druge modele proizvođačeve linije proizvoda sa sličnim značajkama i možda neće biti uključeni u proizvod koji ste upravo nabavili.*

*\* Kako bi se osigurala sigurnost i pouzdanost proizvoda i valjanost jamstva, sve popravke, inspeksijske ili zamjenske radove, uključujući održavanje i posebne prilagodbe, smiju obavljati samo tehničari ovlaštenog servisnog odjela proizvođača.*

*\* Uvijek koristite proizvod s isporučenom opremom. Rad proizvoda s neiskorištenom opremom može uzrokovati kvarove ili čak ozbiljne ozljede ili smrt. Proizvođač i uvoznik nisu odgovorni za ozljede i štete nastale uporabom nesukladne opreme.*

A szállítás során bekövetkező sérülések elkerülése érdekében a szerszámot erős csomagolásban kell szállítani. A csomagolás, valamint a készülék és tartozékai újrahasznosítható anyagokból készültek, és ennek megfelelően ártalmatlaníthatók. A szerszám műanyag alkatrészei anyaguknak megfelelően vannak jelölve, ami lehetővé teszi a környezetbarát és differenciált ártalmatlanítást a rendelkezésre álló gyűjtőhelyeken.



#### Csak EU-országok számára

Az elektromos szerszámokat ne dobja a háztartási hulladék közé! Az elektromos és elektronikus berendezések hulladékairól szóló 2002/96/EK európai irányelvnek és annak nemzeti jogba való átültetésének megfelelően az élettartamuk végéhez érkezett elektromos szerszámokat külön kell gyűjteni és környezetbarát újrahasznosító telepre kell visszaszállítani.

*\* A gyártó fenntartja a jogot, hogy előzetes értesítés nélkül kisebb változtatásokat eszközöjön a termék kialakításában és műszaki specifikációjában, kivéve, ha ezek a változtatások jelentősen befolyásolják a termékek teljesítményét és biztonságát. A kézikönyv kezében tartott oldalakon leírt/illusztrált alkatrészek a gyártó termékcsaládjának más, hasonló tulajdonságokkal rendelkező modelljeit is érinthetik, és előfordulhat, hogy az Ön által most megvásárolt termék nem tartalmazza azokat.*

*\* A termék biztonságának és megbízhatóságának, valamint a garancia érvényességének biztosítása érdekében minden javítási, ellenőrzési vagy csere munkát, beleértve a karbantartást és a speciális beállításokat is, kizárólag a gyártó hivatalos szervizének szakemberei végezhetnek.*

*\* A terméket mindig a mellékelt felszereléssel használja. A termék nem mellékelt felszereléssel történő üzemeltetése meghibásodást, vagy akár súlyos sérülést vagy halált is okozhat. A gyártó és az importőr nem vállal felelősséget a nem megfelelő felszerelés használatából eredő sérülésekért és károkért.*

#### ELIMINACIÓN ECOLÓGICA

ES

Para evitar daños durante el transporte, la herramienta debe enviarse en un embalaje resistente. Tanto el embalaje como la unidad y sus accesorios están fabricados con materiales reciclables y pueden desecharse en consecuencia. Los componentes plásticos de la herramienta están etiquetados según su material, lo que permite una eliminación respetuosa con el medio ambiente y selectiva a través de los puntos de recogida disponibles.



#### Solo para países de la UE

¡No deseche las herramientas eléctricas junto con los residuos domésticos! En cumplimiento de la Directiva europea 2002/96/CE sobre residuos de aparatos eléctricos y electrónicos y su transposición a la legislación nacional, las herramientas eléctricas que hayan llegado al final de su vida útil deben recogerse por separado y devolverse a una instalación de reciclaje respetuosa con el medio ambiente.

*\* El fabricante se reserva el derecho de realizar cambios menores en el diseño y las especificaciones técnicas del producto sin previo aviso, a menos que dichos cambios afecten significativamente al rendimiento y la seguridad de los productos. Las piezas descritas/ilustradas en las páginas del manual que tiene en sus manos también pueden referirse a otros modelos de la línea de productos del fabricante con características similares y es posible que no estén incluidas en el producto que acaba de adquirir.*

*\* Para garantizar la seguridad y fiabilidad del producto y la validez de la garantía, todos los trabajos de reparación, inspección o sustitución, incluidos el mantenimiento y los ajustes especiales, solo deben ser realizados por técnicos del departamento de servicio autorizado del fabricante.*

*\* Utilice siempre el producto con el equipo suministrado. El funcionamiento del producto con equipos no suministrados puede provocar averías o incluso lesiones graves o la muerte. El fabricante y el importador no se hacen responsables de las lesiones o daños resultantes del uso de equipos no conformes.*

EN

The electrical appliances have been manufactured according to strict standards, set by our company, which are aligned with the respective European quality standards. The electrical appliances of our company are provided with a warranty period of 24 months for non-professional use and 12 months for professional use. The warranty is valid from the date of purchase of the product. Proof of the warranty right is the purchase document of the appliance (retail receipt or invoice). Under no circumstances shall the company cover the relevant cost of spare parts and respective required working hours unless a copy of the purchase document is presented. In case the repair has to be done by our service department the cost of transportation (to and from) is entirely borne by the sender (client). The electrical appliances must be sent for repair to the company or to an authorized workshop in the appropriate way and means of transport.

#### WARRANTY EXEMPTIONS AND RESTRICTIONS:

- 1) Spare parts that wear out naturally as a consequence of being used (brushes, cables, switches, chucks etc.).
- 2) Electrical appliances damaged as a result of non-compliance with the instructions of the manufacturer.
- 3) Electrical appliances poorly maintained.
- 4) Use of inappropriate accessories.
- 5) Electrical appliances given to third entities free of charge.
- 6) Damage due to an electrical connection at a voltage other than that indicated on the appliance plate.
- 7) Connection to a non-earthed power supply.
- 8) Change in current voltage.
- 9) Damage resulting from the use of salty water.
- 10) Damage or malfunction resulting from improper cleaning procedure of the appliance.
- 11) Contact of the electrical appliance with chemicals, or damage as a result of moisture or corrosion.
- 12) Electrical appliances that have been modified or opened by unauthorized personnel.
- 13) Broken parts/components as a result of inappropriate use.
- 14) Electrical appliances used for rent.

The warranty covers only the free of charge replacement of the component that presents a manufacturing defect or material failure. In case of lack of a specific spare part the company reserves the right to replace the electrical appliance with another corresponding model. After all warranty procedures have been concluded, the warranty period of the electrical appliance shall not be extended or renewed. The replacement of a spare part, along with repair charge, is covered by a 1 year warranty of good operation, provided that the warranty terms are met. The spare parts or electrical appliances that are replaced remain in the possession of our company. Requirements, other than those mentioned in this warranty form, regarding the repair of electrical appliances or damage thereof, do not apply. Greek law and relative regulations apply to this warranty.

EL

Οι ηλεκτρικές συσκευές έχουν κατασκευαστεί με αυστηρά πρότυπα που έχει θέσει η εταιρεία και συνάδουν με τα ευρωπαϊκά πρότυπα ποιότητας. Για τις ηλεκτρικές συσκευές της εταιρείας μας παρέχεται περίοδος εγγύησης 24 μηνών για ερασιτεχνική χρήση και 12 μηνών για επαγγελματική χρήση. Η ισχύς της εγγύησης ξεκινά από την ημερομηνία αγοράς του προϊόντος. Αποδεικτικό του δικαιώματος της εγγύησης αποτελεί το παραστατικό αγοράς της ηλεκτρικής συσκευής (απόδειξη λιανικής ή τιμολόγιο). Σε καμία περίπτωση η εταιρεία δεν καλύπτει τη σχετική δαπάνη ανταλλακτικών και εργασίας εάν και εφόσον δε συνοδεύεται από αντίγραφο του παραστατικού αγοράς. Σε περίπτωση που η επισκευή πρέπει να γίνει στο service μας η δαπάνη μεταφοράς (από και προς) βρύνει εξ' ολοκλήρου τον αποστολέα. Οι ηλεκτρικές συσκευές αποστέλλονται για την επισκευή τους στην εταιρεία ή σε εξουσιοδοτημένο συνεργείο με τον ενδεδειγμένο τρόπο και μέσο μεταφοράς.

#### ΕΞΑΙΡΕΣΕΙΣ ΚΑΙ ΠΕΡΙΟΡΙΣΜΟΙ ΤΗΣ ΕΓΓΥΗΣΗΣ:

- 1) Ανταλλακτικά που φθείρονται φυσιολογικά από τη χρήση τους (καρβουνάκια, καλώδιο, διακόπτες, τσοκ κ.λ.π.).
- 2) Συσκευές που έχουν υποστεί ζημίες από τη μη συμμόρφωση με τις οδηγίες του κατασκευαστή.
- 3) Συσκευές με ελλιπή συντήρηση.
- 4) Χρήση μη ενδεδειγμένων εξαρτημάτων.
- 5) Συσκευές που έχουν παραχωρηθεί χωρίς οικονομική επιβάρυνση.
- 6) Βλάβη που οφείλεται σε ηλεκτρική σύνδεση σε τάση διαφορετική από την αναγραφόμενη στην πινακίδα συσκευής.
- 7) Σύνδεση σε μη γειωμένο ρευματοδότη.
- 8) Μεταβολή της τάσης του ρεύματος.
- 9) Βλάβη που προκύπτει από τη χρήση αλμυρού νερού.
- 10) Βλάβη ή κακή λειτουργία που έχει προκύψει από πλημμελή καθαρισμό της ηλεκτρικής συσκευής.
- 11) Επαφή της ηλεκτρικής συσκευής με χημικά, ή βλάβη από υγρασία, διάβρωση.
- 12) Ηλεκτρικές συσκευές που έχουν υποστεί τροποποιήσεις – αλλαγές ή έχουν ανοιχτεί από μη εξουσιοδοτημένο συνεργείο.
- 13) Σπασμένα μέρη/εξαρτήματα εξαιτίας μη ορθής χρήσης.
- 14) Ηλεκτρικές συσκευές που χρησιμοποιούνται για ενοικίαση.

Η εγγύηση καλύπτει αποκλειστικά τη δωρεάν αντικατάσταση του εξαρτήματος που έχει κατασκευαστικό ελάττωμα ή αστοχία υλικού. Σε περίπτωση έλλειψης ανταλλακτικού η εταιρεία διατηρεί το δικαίωμα αντικατάστασης της ηλεκτρικής συσκευής με άλλο λειτουργικό μοντέλο. Μετά τη διεκπεραίωση εγγύησης δεν επιμηκώνεται ούτε ανανεώνεται ο χρόνος εγγύησης της ηλεκτρικής συσκευής. Αντικατάσταση ανταλλακτικού με χρέωση επισκευής, καλύπτεται από 1 χρόνο εγγύησης καλής λειτουργίας, με προϋπόθεση την τήρηση των όρων εγγύησης. Τα ανταλλακτικά ή οι ηλεκτρικές συσκευές τα οποία αντικαθίστανται παραμένουν στην κατοχή της εταιρείας μας. Άλλες απαιτήσεις, εκτός από αυτές που αναφέρονται σε αυτό το έντυπο εγγύησης επισκευής ή βλαβών ηλεκτρικών συσκευών, δεν ισχύουν. Για την εγγύηση αυτή ισχύει το ελληνικό δίκαιο.

Les appareils électriques ont été fabriqués conformément aux normes strictes établies par notre société, qui sont alignées sur les normes de qualité européennes respectives. Les appareils électriques de notre société bénéficient d'une période de garantie de 24 mois pour un usage non professionnel et de 12 mois pour un usage professionnel. La garantie est valable à partir de la date d'achat du produit. La preuve du droit à la garantie est le document d'achat de l'appareil (ticket de caisse ou facture). La société ne couvrira en aucun cas le coût des pièces de rechange et des heures de travail nécessaires si une copie du document d'achat n'est pas présentée. Si la réparation doit être effectuée par notre service après-vente, les frais de transport (aller et retour) sont entièrement à la charge de l'expéditeur (client). Les appareils électriques doivent être envoyés pour réparation à l'entreprise ou à un atelier agréé par le moyen de transport approprié.

#### EXEMPTIONS ET RESTRICTIONS DE GARANTIE:

- 1) Les pièces de rechange qui s'usent naturellement suite à leur utilisation (balaise, câbles, interrupteurs, mandrins etc.).
- 2) Appareils électriques endommagés à la suite du non-respect des instructions du fabricant.
- 3) Appareils électriques mal entretenus.
- 4) Utilisation d'accessoires inappropriés.
- 5) Appareils électriques donnés gratuitement à des tiers.
- 6) Dommages dus à un branchement électrique à une tension différente de celle indiquée sur la plaque de l'appareil.
- 7) Raccordement à une alimentation électrique non reliée à la terre.
- 8) Modification de la tension du courant.
- 9) Dommages résultant de l'utilisation d'eau salée.
- 10) Dommages ou dysfonctionnements résultant d'une procédure de nettoyage incorrecte de l'appareil.
- 11) Contact de l'appareil électrique avec des produits chimiques ou dommages dus à l'humidité ou à la corrosion.
- 12) Les appareils électriques qui ont été modifiés ou ouverts par du personnel non autorisé.
- 13) Pièces/composants cassés à la suite d'une utilisation inappropriée.
- 14) Les appareils électriques utilisés pour la location.

La garantie couvre uniquement le remplacement gratuit du composant qui présente un défaut de fabrication ou une défaillance matérielle. En cas d'absence d'une pièce de rechange spécifique, l'entreprise se réserve le droit de remplacer l'appareil électrique par un autre modèle correspondant. Une fois toutes les procédures de garantie terminées, la période de garantie de l'appareil électrique ne sera ni prolongée ni renouvelée. Le remplacement d'une pièce détachée, ainsi que les frais de réparation, sont couverts par une garantie de bon fonctionnement d'un an, à condition que les conditions de la garantie soient respectées. Les pièces de rechange ou les appareils électriques remplacés restent en possession de notre société. Les exigences, autres que celles mentionnées dans ce formulaire de garantie, concernant la réparation des appareils électriques ou leur endommagement, ne s'appliquent pas. La loi grecque et les réglementations correspondantes s'appliquent à cette garantie.

Gli apparecchi elettrici sono stati prodotti secondo i rigorosi standard stabiliti dalla nostra azienda, che sono in linea con i rispettivi standard di qualità europei. Gli apparecchi elettrici della nostra azienda hanno un periodo di garanzia di 24 mesi per uso non professionale e di 12 mesi per uso professionale. La garanzia è valida dalla data di acquisto del prodotto. La prova del diritto alla garanzia è il documento di acquisto dell'apparecchio (scontrino fiscale o fattura). In nessun caso l'azienda coprirà il costo dei pezzi di ricambio e delle rispettive ore di lavoro necessarie se non viene presentata una copia del documento di acquisto. Nel caso in cui la riparazione debba essere effettuata dal nostro servizio di assistenza, i costi di trasporto (andata e ritorno) sono interamente a carico del mittente (cliente). Gli apparecchi elettrici devono essere inviati per la riparazione all'azienda o a un'officina autorizzata con le modalità e i mezzi di trasporto appropriati.

#### ECCEZIONI E LIMITAZIONI ALLA GARANZIA:

- 1) Parti di ricambio che si usurano naturalmente in seguito all'uso (spazzole, cavi, interruptori, bobine, ecc.).
- 2) Apparecchi elettrici danneggiati a causa del mancato rispetto delle istruzioni del produttore.
- 3) Apparecchiature elettriche sottoposte a scarsa manutenzione.
- 4) Utilizzo di accessori inadeguati.
- 5) Apparecchiature elettriche cedute a terzi a titolo gratuito.
- 6) Danni dovuti a un collegamento elettrico a una tensione diversa da quella indicata sulla targhetta dell'apparecchio.
- 7) Collegamento a una rete elettrica non collegata a terra.
- 8) Variazione della tensione di corrente.
- 9) Danni dovuti all'utilizzo di acqua salata.
- 10) Danni o malfunzionamenti derivanti da una procedura di pulizia impropria dell'apparecchio.
- 11) Contatto dell'apparecchio elettrico con sostanze chimiche o danni dovuti a umidità o corrosione.
- 12) Apparecchi elettrici modificati o aperti da personale non autorizzato.
- 13) Rottura di parti/componenti a causa di un uso improprio.
- 14) Apparecchi elettrici utilizzati per il noleggio.

La garanzia copre solo la sostituzione gratuita del componente che presenta un difetto di fabbricazione o di materiale. In caso di mancanza di un pezzo di ricambio specifico, l'azienda si riserva il diritto di sostituire l'apparecchio elettrico con un altro modello corrispondente. Dopo la conclusione di tutte le procedure di garanzia, il periodo di garanzia dell'apparecchio elettrico non potrà essere prolungato o rinnovato. La sostituzione di un pezzo di ricambio, insieme al costo della riparazione, è coperta da una garanzia di buon funzionamento di 1 anno, a condizione che vengano rispettati i termini della garanzia. I pezzi di ricambio o gli apparecchi elettrici sostituiti rimangono in possesso della nostra azienda. I requisiti, diversi da quelli menzionati in questo modulo di garanzia, riguardanti la riparazione di apparecchi elettrici o il loro danneggiamento, non sono applicabili. La legge greca e i relativi regolamenti si applicano a questa garanzia.

Pajisjet elektrike janë prodhuar sipas standardeve strikte, të vendosura nga kompania jonë, të cilat janë në përputhje me standardet përkatëse evropiane të cilësisë. Pajisjet elektroshtëpiake të kompanisë sonë pajisen me garancion 24 muaj për përdorim jo profesional dhe 12 muaj për përdorim profesional. Garancia është e vlefshme që nga data e blerjes së produktit. Dëshmi e të drejtës së garancisë është dokumenti i blerjes së pajisjes (faturë ose faturë me pakicë). Në asnjë rrethanë kompania nuk do të mbulojë koston përkatëse të pjesëve të këmbimit dhe orët përkatëse të kërkuara të punës, përveç nëse paraqitet një kopje e dokumentit të blerjes. Në rast se riparimi duhet të bëhet nga departamenti ynë i shërbimit, kostoja e transportit (nga dhe nga) mbulohet tërësisht nga dërguesi (klienti). Pajisjet elektrike duhet të dërgohen për riparim në kompani ose në një punishte të autorizuar në mënyrën dhe mjetet e duhura të transportit.

#### PËRJASHTIMET DHE KUFIZIMET E GARANCISË:

- 1) Pjesët rezervë që përdoren në mënyrë natyrale si pasojë e përdorur (furçat, kabllo, ndërruesit, mbytyjet etj.).
- 2) Veglat e dëmtuara si rezultat i mosrespektimit të udhëzimeve të prodhuesit.
- 3) Mjetet e mbajtura keq.
- 4) Përdorimi i lubrifikantëve ose aksesorëve të papërshtatshëm.
- 5) Mjetet që u jepen enteve të treta pa pagesë.
- 6) Dëmtimi për shkak të një lidhje elektrike në një tension tjetër nga ai i treguar në pllakën e pajisjes.
- 7) Lidhja me furnizimin me energji jo tokësore.
- 8) Ndryshimi i tensionit aktual.
- 9) Dëmtimet që vijnë si pasojë e përdorimit të ujit të kripur (p.sh., lavatrice, pompa).
- 10) Dëmtimi ose mosfunksionimi që rezultojn nga procedura e papërshtatshme e pastrimit të mjetit.
- 11) Kontakti i mjetit me kimikate, ose dëmtimi si pasojë e lagështisë ose korrozionit.
- 12) Mjete që janë modifikuar ose hapur nga personel i paautorizuar.
- 13) Pjesë/përbërës të thyer si rezultat i përdorimit të papërshtatshëm.
- 14) Pajisjet elektrike që përdoren me qira.

Garancia mbulon vetëm zëvendësimin pa pagesë të komponentit që paraqet një defekt në prodhim ose defekt material. Në rast të mungesës së një pjese këmbimi të veçantë, kompania rezervon të drejtën të zëvendësojë pajisjen elektrike me një model tjetër përkatës. Pasi të kenë përfunduar të gjitha procedurat e garancisë, periudha e garancisë së pajisjes elektrike nuk do të zgjatet ose rinovohet. Ndërrimi i një pjese rezervë, së bashku me tarifën e riparimit, mbulohet nga një garanci 1 vjeçare për funksionimin e mirë, me kusht që të respektohen kushtet e garancisë. Pjesët e këmbimit ose pajisjet elektrike që ndërrohen mbeten në posedim të kompanisë sonë. Kërkesat, përveç atyre të përmendura në këtë formular garancie, në lidhje me riparimin e pajisjeve elektrike ose dëmtimin e tyre, nuk zbatohen. Ligji grek dhe rregulloret përkatëse zbatohen për këtë garanci.

Električni uređaji su proizvedeni po strogim standardima koje je postavila naša kompanija, a koji su usklađeni sa odgovarajućim evropskim standardima kvaliteta. Električni uređaji naše kompanije imaju garantni rok od 24 meseca za neprofesionalnu upotrebu i 12 meseci za profesionalnu upotrebu. Garancija važi od dana kupovine proizvoda. Dokaz o garantnom pravu je dokument o kupovini uređaja (maloprodajni račun ili faktura). Preduzeće ni pod kojim okolnostima neće pokriti relevantne troškove rezervnih delova i odgovarajuće radno vreme osim ako se ne priloži kopija dokumenta o kupovini. U slučaju da popravku treba da uradi naš servis, trošak transporta (do i od) u potpunosti snosi pošiljalac (klijent). Električni uređaji se moraju poslati na popravku u preduzeće ili u ovlašćenu radionicu na odgovarajući način i prevozno sredstvo.

#### IZUZEĆA I OGRANIČENJA GARANCIJE:

- 1) Rezervni delovi koji se prirodno troše kao posledica korišćenja (četkice, kablovi, prekidači, stezne glave itd).
- 2) Električni uređaji oštećeni usled nepoštovanja uputstava proizvođača.
- 3) Električni uređaji su loše održavani.
- 4) Upotreba neodgovarajućeg pribora.
- 5) Električni uređaji dati trećim licima bez naknade.
- 6) Oštećenje usled električnog priključka na naponu koji nije naznačen na pločici uređaja.
- 7) Povezivanje na neuzemljeno napajanje.
- 8) Promena napona struje.
- 9) Oštećenja nastala upotrebom slane vode.
- 10) Oštećenje ili kvar nastao usled nepravilnog postupka čišćenja uređaja.
- 11) Dodir električnog uređaja sa hemikalijama ili oštećenje usled vlage ili korozije.
- 12) Električnih uređaja koji su modifikovani ili otvoreni od strane neovlašćenog lica.
- 13) Polomljeni delovi/komponente kao rezultat neodgovarajuće upotrebe.
- 14) Električni uređaji koji se koriste za iznajmljivanje.

Garancija pokriva samo besplatnu zamenu komponente koja predstavlja proizvodni nedostatak ili kvar materijala. U slučaju nedostatka određenog rezervnog dela, kompanija zadržava pravo da zameni električni aparat drugim odgovarajućim modelom. Nakon završetka svih garantnih postupaka, garantni rok električnog uređaja se ne može produžavati niti obnavljati. Zamena rezervnog dela, zajedno sa naplatom popravke, pokrivena je garancijom od 1 godine za dobar rad, pod uslovom da su ispunjeni uslovi garancije. Rezervni delovi ili električni aparati koji se zamene ostaju u posedu naše kompanije. Zahtevi, osim onih navedenih u ovom obrascu garancije, u vezi sa popravkom električnih uređaja ili njihovim oštećenjem, ne važe. Na ovu garanciju se primenjuju grčki zakoni i odgovarajući propisi.

## SL

Električni aparati so izdelani po strogih standardih našega podjetja, ki so usklajeni z ustreznimi evropskimi standardi kakovosti. Za električne aparate našega podjetja velja garancija 24 mesecev za neprofesionalno uporabo in 12 mesecev za profesionalno uporabo. Garancija velja od dneva nakupa izdelka. Dokazilo o garancijski pravic je nakupna listina aparata (kupnina ali račun). Pod nobenim pogojem podjetje ne bo krilo ustreznih stroškov rezervnih delov in ustreznih zahtevanih delovnih ur, razen če je predložena kopija nakupnega dokumenta. V primeru, da mora popravilo opraviti naš servis, stroške prevoza (do in nazaj) v celoti nosi pošiljatelj (naročnik). Električne naprave je treba poslati v popravilo v podjetje ali pooblaščenno delavnico z ustreznim načinom in prevoznim sredstvom.

## GARANCIJSKE IZJEME IN OMEJITVE:

- 1) Rezervni deli, ki se naravno obrabijo zaradi uporabe (ščetke, kabli, stikala, vpenjalne glave itd.).
- 2) Električne naprave, poškodovane zaradi neupoštevanja navodil proizvajalca.
- 3) Električne naprave slabo vzdrževane.
- 4) Uporaba neustreznih dodatkov.
- 5) Električne naprave, dane tretjim osebam brezplačno.
- 6) Poškodbe zaradi električne povezave pri napetosti, ki ni navedena na tablici aparata.
- 7) Priključitev na neozemljeno napajanje.
- 8) Sprememba trenutne napetosti.
- 9) Škoda zaradi uporabe slane vode.
- 10) Poškodbe ali okvare, ki so posledica nepravilnega postopka čiščenja naprave.
- 11) Stik električne naprave s kemikalijami ali poškodbe zaradi vlage ali korozije.
- 12) Električne naprave, ki jih je spremenila ali odprla nepooblaščen oseba.
- 13) Pokvarjeni deli/komponente zaradi neustrezne uporabe.
- 14) Električne naprave, ki se uporabljajo za najem.

Garancija zajema samo brezplačno zamenjavo komponente, ki predstavlja proizvodno napako ali okvaro materiala. V primeru pomanjkanja določenega rezervnega dela si podjetje pridruže pravico do zamenjave električnega aparata z drugim ustreznim modelom. Po zaključku vseh garancijskih postopkov se garancijski rok za električni aparat ne podaljšuje ali obnavlja. Zamenjava rezervnega dela, skupaj s stroški popravila, je zajeta z 1-letno garancijo za dobro delovanje, če so izpolnjeni pogoji garancije. Zamenjani rezervni deli ali električni aparati ostanejo v lasti našega podjetja. Zahteve, razen tistih, navedenih v tem garancijskem obrazcu, glede popravila električnih naprav ali njihove poškodbe, ne veljajo. Za to garancijo velja grška zakonodaja in ustrezni predpisi.

## SK

Električne spotrebiče boli vyrobené podľa prísnych noriem stanovčených našou spoločnosťou, ktoré sú v súlade s príslušnými európskymi normami kvality. Na elektrosprebiče našej spoločnosti je poskytovaná záručná doba 24 mesiacov pre neprofesionálne používanie a 12 mesiacov pre profesionálne používanie. Záruka je platná odo dňa zakúpenia produktu. Dokladom o záručnom práve je nákupný doklad spotrebiča (predajný doklad alebo faktúra). Spoločnosť za žiadnych okolností nebude hradit príslušné náklady na náhradné diely a príslušný požadovaný pracovný čas, pokiaľ nebude predložená kópia nákupného dokladu. V prípade, že opravu musí vykonať naše servisné oddelenie, náklady na dopravu (do az) znáša v plnej miere odosielateľ (klient). Električné spotrebiče je potrebné zaslať na opravu do firmy alebo do autorizovanej dielne vhodným spôsobom a dopravnými prostriedkami.

## VÝNIMKY A OBMEDZENIA TÝKAJÚCE SA ZÁRUKY:

- 1) Náhradné diely, ktoré sa prirodzene potrebujú v dôsledku používania (kefky, káble, spínače, skľučovadlá atď.).
- 2) Električné spotrebiče poškodené v dôsledku nedodržania pokynov výrobcu.
- 3) Električné spotrebiče sú zle udržiavané.
- 4) Používanie nevhodného príslušenstva.
- 5) Elektrosprebiče odovzdané tretím osobám bezplatne.
- 6) Poškodenie v dôsledku električného pripojenia pri inom napätí, ako je uvedené na štítku spotrebiča.
- 7) Pripojenie k neuzemnenému zdroju napájania.
- 8) Zmena aktuálneho napätia.
- 9) Škody spôsobené použitím slanej vody.
- 10) Poškodenie alebo porucha v dôsledku nesprávneho postupu čistenia spotrebiča.
- 11) Kontakt električného spotrebiča s chemikáliami alebo poškodenie v dôsledku vlhkosti alebo korózie.
- 12) Električné spotrebiče, ktoré boli upravené alebo otvorene neoprávnenou osobou.
- 13) Poškodené diely/komponenty v dôsledku nevhodného používania.
- 14) Električné spotrebiče používané na prenájom.

Záruka sa vzťahuje len na bezplatnú výmenu komponentu, ktorý vykazuje výrobnú chybu alebo poruchu materiálu. V prípade nedostatku konkrétneho náhradného dielu si spoločnosť vyhradzuje právo nahradit električný spotrebič iným zodpovedajúcim modelom. Po ukončení všetkých záručných procedúr sa záručná doba električného spotrebiča nepredlžuje ani neobnovuje. Na výmenu náhradného dielu spolu s poplatkom za opravu sa vzťahuje 1-ročná záruka na bezchybnú prevádzku, ak sú dodržané záručné podmienky. Náhradné diely alebo električné spotrebiče, ktoré sú vymenené, zostávajú vo vlastníctve našej spoločnosti. Iné požiadavky ako tie, ktoré sú uvedené v tomto záručnom liste, týkajúce sa opravy električných spotrebičov alebo ich poškodenia, neplatia. Na túto záruku sa vzťahujú grécke zákony a príslušné predpisy.

Електроуредите се произведени по строги стандарти, определени од нашата компанија, които са съобразени със съответните европейски стандарти за качество. Електроуредите на нашата фирма са с гаранционен срок от 24 месеца за непрофесионална употреба и 12 месеца за професионална употреба. Гаранцията е валидна от датата на закупуване на продукта. Доказателство за гаранционното право е документът за покупка на уреда (касова бележка или фактура). При никакви обстоятелства компанијата няма да покрие съответните разходи за резервни части и съответните неопходими работни часови, освен ако не биде представено копие от документата за покупка. В случај, че ремонтът треба да биде извршен од нашия сервис, разходите за транспорт (до и от) се поемат изцяло од истражача (клиента). Електроуредите треба да бидат истратени за ремонт във фирмата или в оторизиран сервис с подходящ начин и транспортно средство.

Електричните апарати се произведени по строги стандарти, поставени од нашата компанија, кои се усогласени со соодветните европски стандарди за квалитет. Електричните апарати на нашата компанија се обезбедени со гарантен рок од 24 месеци за непрофесионална употреба и 12 месеци за професионална употреба. Гаранцијата важи од датумот на купување на производот. Доказ за гаранциското право е купопродажниот документ на апаратот (потврда за малопродажба или фактура). Компанијата во никој случај нема да ги покрие релевантните трошоци за резервни делови и соодветното потребно работно време, освен ако не се прикаже копија од купопродажниот документ. Во случај поправката да ја изврши нашиот сервисен оддел, трошоците за превоз (до и од) целосно се на товар на истражачот (клиентот). Електричните апарати мора да се истратат на поправка до фирмата или до овластена автомеханичар на соодветен начин и превозно средство.

**ОСВОБОЖДАВАНЕ ОТ ГАРАНЦИЈА И ОГРАНИЧЕНИЯ:**

- 1) Резервни части, които се износват по естествен начин вследствие на използването им (четки, кабели, ключове, патронници и др.).
- 2) Електроуреди, повредени в резултат на неспазване на инструкциите на производителата.
- 3) Лошо поддржани електрически уреди.
- 4) Използване на неподходящи аксесоари.
- 5) Безвъзмездно предоставени електрически уреди на трети лица.
- 6) Повреда поради електрическо свързване при напрежение, различно от посоченото на табелката на уреда.
- 7) Свързване към незаземен източник на захранване.
- 8) Промяна в текущото напрежение.
- 9) Щети в резултат на употребата на солена вода.
- 10) Повреда или неизправност в резултат на неправилна процедура за почистване на уреда.
- 11) Контакт на електрическият уред с химикали или повреда в резултат на влага или корозија.
- 12) Електрически уреди, които са били модифицирани или отворени од неоторизиран персонал.
- 13) Счупени части/компоненти в резултат на неподходяща употреба.
- 14) Електроуреди използвани под наем.

Гаранцијата покрива само бесплатна подмяна на компонент, който представлява производствен дефект или материјална повреда. При липса на конкретна резервна част фирмата си запазва правото да замени електроуредот с друг съответен модел. След приклучување на всички гаранционни процедури, гаранционниот срок на електрическиот уред не може да биде удължаван или подновен. Замяната на резервна част, заедно с таксата за ремонт, се покрива од 1 година гаранција за добра работа, при условие че са спазени гаранционните условия. Сменените резервни части или електроуреди остават притежание на нашата фирма. Изисквания, различни од посочените в тази гаранционна форма, односно ремонт на електрически уреди или повреда на тях, не се прилагат. Грџичкиот закон и съответните разпоредби се прилагат за тази гаранција.

**ОСЛОБОДУВАЊА И ОГРАНИЧУВАЊА НА ГАРАНЦИЈАТА:**

- 1) Резервни делови кои се носат природно како последица на користење (четки, кабли, прекинувачи, футери итн.).
- 2) Електрични апарати оштетени како резултат на непочитување на упатствата на производителот.
- 3) Електричните апарати лошо одржувани.
- 4) Употреба на несоодветни додатоци.
- 5) Електрични апарати кои се даваат на трети лица бесплатно.
- 6) Оштетување поради електрично поврзување на напон различен од оној наведен на плочата на апаратот.
- 7) Поврзување со напојување без заземјување.
- 8) Промена на струјниот напон.
- 9) Штета што произлегува од употребата на солена вода.
- 10) Оштетување или неисправност како резултат на неправилна процедура за чистење на апаратот.
- 11) Контакт на електричниот апарат со хемикалии или оштетување како резултат на влага или корозија.
- 12) Електрични апарати кои се модифицирани или отворени од неовластен персонал.
- 13) Скршени делови/компоненти како резултат на несоодветна употреба.
- 14) Електрични апарати што се користат за изнајмување.

Гаранцијата опфаќа само бесплатна замена на компонентата што претставува производствен дефект или дефект на материјалот. Во случај на недостаток на специфичен резервен дел, компанијата го задржува правото да го замени електричниот апарат со друг соодветен модел. Откако ќе се завршат сите гарантни процедури, гарантниот рок на електричниот апарат нема да се продолжува или обновува. Замената на резервниот дел, заедно со наплата за поправка, е покриена со гаранција од 1 година за добро работење, под услов да се спазат условите за гаранција. Резервните делови или електричните апарати кои се заменуваат остануваат во сопственост на нашата компанија. Барањата, освен оние наведени во овој гарантен формулар, во врска со поправка на електрични апарати или нивни оштетувања, не се применуваат. За оваа гаранција се применуваат грчките закони и релативните регулативи.

RO

Aparatele electrice au fost fabricate dupa standarde stricte, stabile de firma noastra, care sunt aliniate la standardele europene de calitate respective. Aparatele electrice ale firmei noastre sunt prevazute cu o perioada de garanție de 24 de luni pentru uz neprofesional și 12 luni pentru uz profesional. Garanția este valabila de la data achiziționării produsului. Dovada dreptului de garanție este documentul de cumpărare al aparatului (bon de vânzare cu amănuntul sau factura). În nicio circumstanță, compania nu va acoperi costurile relevante ale pieselor de schimb și orele de lucru necesare respective decât dacă este prezentată o copie a documentului de achiziție. În cazul în care reparația trebuie efectuată de către departamentul nostru de service, costul transportului (la și de la) este suportat integral de expeditor (client). Aparatele electrice trebuie trimise spre reparație la firma sau la un atelier autorizat în modul și mijlocul de transport corespunzător.

#### SCUTIRI ȘI RESTRICȚII DE GARANȚIE:

- 1) Piesele de schimb care se uzează în mod natural ca urmare a utilizării (perii, cabluri, întrerupătoare, mandrine etc.).
- 2) Aparatele electrice deteriorate ca urmare a nerespectării instrucțiunilor producătorului.
- 3) Aparate electrice prost întreținute.
- 4) Utilizarea de accesorii neadecvate.
- 5) Aparatele electrice date tertelor entități gratuit.
- 6) Deteriorări datorate unei conexiuni electrice la o altă tensiune decât cea indicată pe plăcuța aparatului.
- 7) Conectare la o sursă de alimentare fără împământare.
- 8) Modificarea tensiunii curente.
- 9) Daune rezultate din utilizarea apei sărate.
- 10) Deteriorări sau defecțiuni rezultate din procedura de curățare necorespunzătoare a aparatului.
- 11) Contactul aparatului electric cu substanțe chimice sau deteriorare ca urmare a umidității sau coruziunii.
- 12) Aparate electrice care au fost modificate sau deschise de personal neautorizat.
- 13) Piese/componente rupte ca urmare a unei utilizări necorespunzătoare.
- 14) Aparate electrice folosite pentru închiriere.

Garanția acoperă doar înlocuirea gratuită a componentei care prezintă un defect de fabricație sau defecțiune a materialului. În cazul lipsei unei piese de schimb specifice, compania își rezervă dreptul de a înlocui aparatul electric cu un alt model corespunzător. După ce toate procedurile de garanție au fost încheiate, perioada de garanție a aparatului electric nu va fi prelungită sau reînnoită. Înlocuirea unei piese de schimb, împreună cu taxa de reparație, este acoperită de o garanție de 1 an de bună funcționare, cu condiția respectării condițiilor de garanție. Piesele de schimb sau aparatele electrice care sunt înlocuite raman în posesia firmei noastre. Cerințele, altele decât cele menționate în acest formular de garanție, privind repararea aparatelor electrice sau deteriorarea acestora, nu se aplică. La această garanție se aplică legea greacă și reglementările aferente.

HU

Az elektromos készülékek a cégünk által meghatározott szigorú szabványok szerint készültek, amelyek megfelelnek a mindenkor európai minőségi szabványoknak. Cégünk elektromos készülékeire nem professzionális használat esetén 24 hónap, professzionális használat esetén 12 hónap garanciát vállalunk. A garancia a termék vásárlásának napjától érvényes. A garanciális jog igazolása a készülék vásárlási bizonylata (kiskereskedelmi bizonylat vagy számla). A vállalat semmilyen körülmények között nem fedezi a pótalkatrészek és a vonatkozó előírt munkaidő költségeit, kivéve, ha bemuatják a vásárlási bizonylat másolatát. Abban az esetben, ha a javítást szervizünknek kell elvégeznie, a szállítás (oda és onnan) költsége teljes mértékben a feladót (megrendelőt) terheli. Az elektromos készülékeket a megfelelő módon és szállítóeszközzel javításra kell küldeni a céghez vagy egy erre felhatalmazott műhelybe.

#### GARANCIÁLIS MENTESSÉGEK ÉS KORLÁTOZÁSOK:

- 1) A használat következtében természetes módon elhasználódó pótalkatrészek (kefék, kábelek, csatlakozók, tokmányok stb.).
- 2) A gyártó utasításainak be nem tartása miatt megsérült elektromos készülékek.
- 3) Rosszul karbantartott elektromos készülékek.
- 4) Nem megfelelő tartozékok használata.
- 5) Harmadik személyeknek ingyenesen átadott elektromos készülékek.
- 6) A készülék tábláján feltüntetettől eltérő feszültségű elektromos csatlakozás okozta kár.
- 7) Csatlakoztatás nem földelt tápegységhez.
- 8) Az áramfeszültség változása.
- 9) Sós víz használatából eredő károk.
- 10) A készülék nem megfelelő tisztítási eljárásából eredő sérülés vagy meghibásodás.
- 11) Az elektromos készülék vegyszerekkel való érintkezése, vagy nedvesség vagy korrózió okozta sérülés.
- 12) Olyan elektromos készülékek, amelyeket illetetlen személy módosított vagy nyitott fel.
- 13) A nem rendeltetésszerű használat következtében eltört alkatrészek/komponensek.
- 14) Bérelhető elektromos készülékek.

A garancia csak a gyártási hibát vagy anyaghibát mutató alkatrész ingyenes cseréjére vonatkozik. Konkrét alkatrész hiánya esetén a cég fenntartja a jogot, hogy az elektromos készüléket egy másik megfelelő modellre cserélje. Az összes jótállási eljárás befejezése után az elektromos készülék jótállási ideje nem hosszabbítható meg vagy újítható meg. Az alkatrész cseréjére a javítási díjjal együtt 1 év jó működési garancia vonatkozik, amennyiben a jótállási feltételek teljesülnek. A kicserélt alkatrészek vagy elektromos készülékek cégünk birtokában maradnak. Az elektromos készülékek javítására vagy károsodására vonatkozó, a jelen jótállási nyilatkozaton nem szereplő követelmények nem érvényesek. Erre a garanciára a görög törvények és a vonatkozó előírások vonatkoznak.

L-apparati elettrici ġew manifatturati skont standards stretti, stabbiliti mill-kumpanija tagħna, li huma allinjati mal-standards ta' kwalità Ewropej rispettivi. L-apparati elettrici tal-kumpanija tagħna huma pprovduti b'perjodu ta' garanzija ta' 24 xahar għal użu mhux professjonali u 12-il xahar għal użu professjonali. Il-garanzija hija valida mid-data tax-xiri tal-prodott. Prova tad-dritt tal-garanzija hija d-dokument tax-xiri tal-apparat (irċevuta bl-immn jew fattura). Taħt l-ebda ċirkostanza l-kumpanija m'għandha tkopri l-ispiża rilevanti tal-ispare parts u l-hinjiet tax-xogħol rispettivi meħtieġa sakemm ma tiġix ipprezentata kopja tad-dokument tax-xiri. F'każ li t-tiswija trid issir mid-dipartiment tas-servizz tagħna, l-ispiża tat-trasport (lejn u minn) tithallas għal kollox mill-mittent (il-klijent). L-apparati elettrici għandhom jintbagħtu għat-tiswija lill-kumpanija jew lil hanut tax-xogħol awtorizzat bil-mod u mezz ta' trasport xieraq.

#### EŻENZJONIJIET U RESTRIZZJONIJIET TA' GARANZIJA:

- 1) Spare parts li jilbsu b'mod naturali bħala konsegwenza tal-użu (xkupilji, kejbils, swiċċijiet, ċokkijiet eċċ.).
- 2) Ghodod bil-ħsara bħala riżultat ta' nuqqas ta' konformità mal-istruzzjonijiet tal-manifattura.
- 3) Ghodod miżmuma hażin.
- 4) Użu ta' lubrikanti jew aċċessorji mhux xieraq.
- 5) Ghodod mogħtija lil entitajiet terzi mingħajr hlas.
- 6) Danni dovuti għal konnessjoni elettrika b'vultaġġ differenti minn dak indikat fuq il-pjanċa tal-apparat.
- 7) Konnessjoni ma' provvista ta' enerġija mhux ertjata.
- 8) Bidla fil-vultaġġ kurrenti.
- 9) Ħsara li tirriżulta mill-użu ta' ilma mielaħ (eż., magni tal-ħasil tal-hwejjeġ, pompi).
- 10) Ħsara jew ħsara li tirriżulta minn proċedura ta' tindif mhux xieraq tal-ghodda.
- 11) Kuntatt ta' l-ghodda ma' kimici, jew ħsara bħala riżultat ta' umdità jew korrużjoni.
- 12) Ghodod li ġew modifikati jew miftuħa minn persunal mhux awtorizzat.
- 13) Partijiet/komponenti miksura bħala riżultat ta' użu mhux xieraq.
- 14) Ghodod użati għall-kerja.

Il-garanzija tkopri biss is-sostituzzjoni bla hlas tal-komponent li jipprezenta difett fil-manifattura jew ħsara fil-materjal. F'każ ta' nuqqas ta' spare part speċifika l-kumpanija tirriżerva d-dritt li tissostitwixxi l-apparat elettriku b'mudell korrispondenti ieħor. Wara li l-proċeduri ta' garanzija kollha jkunu ġew konklużi, il-perjodu ta' garanzija ta' l-apparat elettriku m'għandux jiġi estżi jew imġedded. Is-sostituzzjoni ta' spare part, fil-kien mal-hlas tat-tiswija, hija koperta minn garanzija ta' sena ta' thaddim tajjeb, sakemm it-termini tal-garanzija jiġu sodisfatti. L-ispare parts jew l-apparati elettrici li jiġu sostitwiti jibagħtu fil-pussess tal-kumpanija tagħna. Rekwiziți, minbarra dawk imsemmija f'din il-formola ta' garanzija, dwar it-tiswija ta' apparat elettriku jew ħsara tiegħu, ma japplikawx. Il-liġi Griega u r-regolamenti relattivi japplikaw għal din il-garanzija.

Električni uređaji proizvedeni su prema strogim standardima koje je postavila naša tvrtka, a koji su usklađeni s odgovarajućim europskim standardima kvalitete. Električni uređaji naše tvrtke imaju jamstveni rok od 24 mjeseca za neprofesionalnu uporabu i 12 mjeseci za profesionalnu uporabu. Jamstvo vrijedi od datuma kupnje proizvoda. Dokaz prava iz jamstva je dokument o kupnji uređaja (račun ili račun). Ni pod kojim okolnostima tvrtka neće pokriti relevantne troškove rezervnih dijelova i odgovarajućih potrebnih radnih sati osim ako se ne predoči kopija dokumenta o kupnji. U slučaju da popravak mora obaviti naš servis, troškove prijevoza (do i od) u cijelosti snosi pošiljatelj (klijent). Električne uređaje potrebno je poslati na popravak u poduzeće ili u ovlaštenu radionicu odgovarajućim načinom i prijevozom sredstvom.

#### IZUZEĆA I OGRANIČENJA JAMSTVA:

- 1) Rezervni dijelovi koji se prirodno istroše nakon uporabe (metla, kabeli, prekidači, stezne glave itd.).
- 2) Alati oštećeni kao rezultat nepoštivanja uputa proizvođača.
- 3) Loše održavani alati.
- 4) Upotreba nepravilnih maziva ili pribora.
- 5) Alati koji se besplatno daju trećim stranama.
- 6) Oštećenja zbog nepravilnog električnog priključka ili napona različitog od onog navedenog na pločici uređaja.
- 7) Priključak na nezemaljsko napajanje.
- 8) Neprihvatljiva fluktuacija napona.
- 9) Oštećenja nastala uporabom slane vode (npr. perilice rublja, pumpe).
- 10) Oštećenja ili kvarovi koji su posljedica nepravilnog postupka čišćenja uređaja.
- 11) Kontakt alata s kemikalijama ili oštećenja nastala vlagom ili korozijom.
- 12) Alati koje je modificiralo ili otvorilo neovlašteno osoblje.
- 13) Slomljeni dijelovi/komponente kao rezultat neprikladne uporabe.
- 14) Alati koji se koriste za iznajmljivanje.

Jamstvo pokriva samo besplatnu zamjenu komponente koja predstavlja grešku u proizvodnji ili grešku u materijalu. U slučaju nedostatka određenog rezervnog dijela tvrtka zadržava pravo zamjene električnog uređaja drugim odgovarajućim modelom. Nakon završetka svih jamstvenih postupaka, jamstveni rok električnog uređaja ne može se produžiti niti obnoviti. Zamjena rezervnog dijela, zajedno s troškovima popravka, pokrivena je 1-godišnjim jamstvom ispravnom radu, pod uvjetom da su ispunjeni uvjeti jamstva. Zamijenjeni rezervni dijelovi ili električni uređaji ostaju u vlasništvu naše tvrtke. Zahtjevi, osim onih navedenih u ovom obrascu jamstva, koji se odnose na popravak električnih uređaja ili njihovo oštećenje, ne vrijede. Grčki zakon i odgovarajući propisi primjenjuju se na ovo jamstvo.

ES

Los aparatos eléctricos han sido fabricados según estrictos estándares establecidos por nuestra empresa, que están alineados con los respectivos estándares de calidad europeos. Los electrodomésticos de nuestra empresa cuentan con un período de garantía de 24 meses para uso no profesional y 12 meses para uso profesional. La garantía es válida a partir de la fecha de compra del producto. La prueba del derecho de garantía es el documento de compra del aparato (recibo de venta o factura). En ningún caso la empresa cubrirá el costo correspondiente de los repuestos y las respectivas horas de trabajo requeridas, salvo que se presente copia del documento de compra. En caso de que la reparación deba ser realizada por nuestro departamento de servicio, el coste del transporte (hacia y desde) corre enteramente a cargo del remitente (cliente). Los aparatos eléctricos deberán enviarse para su reparación a la empresa o a un taller autorizado en el modo y medio de transporte adecuado.

#### EXENCIONES Y RESTRICCIONES DE LA GARANTÍA:

- 1) Recambios que se desgastan naturalmente como consecuencia del uso (escobillas, cables, interruptores, estranguladores, etc.).
- 2) Aparatos eléctricos dañados como consecuencia del incumplimiento de las instrucciones del fabricante.
- 3) Aparatos eléctricos en mal estado.
- 4) Uso de accesorios inadecuados.
- 5) Aparatos eléctricos entregados gratuitamente a terceras entidades.
- 6) Daños por conexión eléctrica a tensión distinta a la indicada en la placa del aparato.
- 7) Conexión a una fuente de alimentación sin conexión a tierra.
- 8) Cambio en el voltaje actual.
- 9) Daños resultantes del uso de agua salada.
- 10) Daños o mal funcionamiento resultantes de un procedimiento de limpieza inadecuado del aparato.
- 11) Contacto del aparato eléctrico con productos químicos, o daños por humedad o corrosión.
- 12) Aparatos eléctricos que hayan sido modificados o abiertos por personal no autorizado.
- 13) Piezas/componentes rotos como consecuencia de un uso inadecuado.
- 14) Electrodomésticos usados en alquiler.

La garantía cubre únicamente la sustitución sin coste del componente que presente defecto de fabricación o fallo de material. En caso de falta de un recambio específico la empresa se reserva el derecho de sustituir el aparato eléctrico por otro modelo correspondiente. Una vez concluidos todos los procedimientos de garantía, el período de garantía del aparato eléctrico no se ampliará ni renovará. La sustitución de un repuesto, junto con el cargo de reparación, está cubierta por una garantía de buen funcionamiento de 1 año, siempre que se cumplan los términos de la garantía. Los repuestos o aparatos eléctricos sustituidos quedan en posesión de nuestra empresa. No se aplican requisitos distintos a los mencionados en este formulario de garantía con respecto a la reparación de aparatos eléctricos o daños a los mismos. La ley griega y las regulaciones relativas se aplican a esta garantía.

PL

Urządzenia elektryczne zostały wyprodukowane według rygorystycznych norm ustalonych przez naszą firmę, które są zgodne z odpowiednimi europejskimi standardami jakości. Urządzenia elektryczne naszej firmy objęte są 24-miesięczną gwarancją w przypadku użytku nieprofesjonalnego i 12 miesięcy w przypadku użytku profesjonalnego. Gwarancja obowiązuje od daty zakupu produktu. Dowodem prawa gwarancyjnego jest dokument zakupu urządzenia (paragon lub faktura). W żadnym wypadku firma nie pokryje odpowiednich kosztów części zamiennych i odpowiednich wymaganych godzin pracy, chyba że przedstawiona zostanie kopia dokumentu zakupu. W przypadku konieczności wykonania naprawy przez nasz serwis, koszt transportu (do i z) w całości pokrywa nadawca (klient). Urządzenia elektryczne należy przesać do naprawy do firmy lub do autoryzowanego warsztatu odpowiednim sposobem i środkiem transportu.

#### WYŁĄCZENIA I OGRANICZENIA GWARANCJI:

- 1) Części zamienne, które zużywają się w sposób naturalny w wyniku użytkowania (szczotki, kable, przełączniki, uchwyty itp.).
- 2) Urządzenia elektryczne uszkodzone na skutek nieprzestrzegania instrukcji producenta.
- 3) Urządzenia elektryczne są źle konserwowane.
- 4) Używanie nieodpowiednich akcesoriów.
- 5) Urządzenia elektryczne przekazywane podmiotom trzecim nieodpłatnie.
- 6) Uszkodzenia spowodowane podłączeniem do prądu o napięciu innym niż wskazane na tabliczce urządzenia.
- 7) Podłączenie do nieuziemionego źródła zasilania.
- 8) Zmiana aktualnego napięcia.
- 9) Uszkodzenia powstałe na skutek używania słonej wody.
- 10) Uszkodzenia lub nieprawidłowe działanie wynikające z nieprawidłowej procedury czyszczenia urządzenia.
- 11) Kontakt urządzenia elektrycznego z chemikaliami lub uszkodzenia na skutek wilgoci lub korozji.
- 12) Urządzenia elektryczne, które zostały zmodyfikowane lub otwarte przez nieupoważniony personel.
- 13) Uszkodzone części/elementy w wyniku niewłaściwego użytkowania.
- 14) Sprzęt elektryczny używany do wynajmu.

Gwarancja obejmuje wyłącznie bezpłatną wymianę elementu wykazującego wadę produkcyjną lub wadę materiałową. W przypadku braku określonej części zamiennej firma zastrzega sobie prawo do wymiany urządzenia elektrycznego na inny, odpowiedni model. Po zakończeniu wszystkich procedur gwarancyjnych okres gwarancji na urządzenie elektryczne nie podlega przedłużeniu ani odnowieniu. Wymiana części zamiennej wraz z opłatą za naprawę objęta jest roczną gwarancją dobrego działania, pod warunkiem spełnienia warunków gwarancji. Wymienione części zamienne lub urządzenia elektryczne pozostają własnością naszej firmy. Nie obowiązują wymagania inne niż wymienione w niniejszym formularzu gwarancyjnym, dotyczące naprawy urządzeń elektrycznych lub ich uszkodzeń. Niniejsza gwarancja ma zastosowanie do greckiego prawa i odpowiednich przepisów.

# Declaration of Conformity / Δήλωση Συμμόρφωσης

Product Name: WET & DRY VACUUM CLEANER  
Όνομα Προϊόντος: ΣΚΟΥΠΑ ΥΓΡΩΝ-ΣΤΕΡΕΩΝ

Model / Μοντέλο: BVC2610

EN	<b>EC - DECLARATION OF CONFORMITY</b> We declare under our sole responsibility that the product described under "Technical Data" is in conformity with the following standards or standardized documents and in accordance with the regulations:	SK	<b>ER - VYHLÁSENIE O ZHODE</b> Vyhlasujeme na vlastnú zodpovednosť, že výrobok opísaný v časti "Technické údaje" je v súlade s nasledujúcimi normami alebo štandardnými dokumentmi, podľa predpisov smerníc:
DE	<b>CE - KONFORMITÄTSERLÄRUNG</b> Wir erklären in alleiniger Verantwortung, dass das unter „Technische Daten“ beschriebene Produkt den folgenden Normen oder standardisierten Dokumenten entspricht, gemäß den Bestimmungen der Richtlinien:	BG	<b>ЕС - ДЕКЛАРАЦИЯ ЗА СЪОТВЕТСТВИЕ</b> Ние декларираме на наша отговорност единствено, че продуктът, описан в "Технически данни" е в съответствие със следните стандарти или стандартизирани документи, съобразно предписанията на директивите:
FR	<b>CE - DECLARATION DE CONFORMITÉ</b> Nous déclarons sous notre seule responsabilité que le produit décrit sous «Données techniques» est conforme aux normes ou documents normalisés suivants, conformément aux réglementations:	RO	<b>CE - DECLARAȚIE DE CONFORMITATE</b> Declarăm pe propria răspundere că produsul descris în secțiunea "Date tehnice" este în conformitate cu următoarele standarde sau documente standardizate, în conformitate cu reglementările:
ES	<b>CE - DECLARACION DE CONFORMIDAD</b> Declaramos bajo nuestra exclusiva responsabilidad que el producto descrito en "Datos técnicos" cumple con las siguientes normas o documentos estandarizados, de acuerdo con los requisitos de las directivas:	MK	<b>ЕС - ДЕКЛАРАЦИЈА ЗА СООБРАЗНОСТ</b> Под наша одговорност изјавуваме дека производот опишан под "Технички податоци" е во согласност со следните стандарди или стандардизирани документи и во согласност со прописите:
IT	<b>CE - DICHIARAZIONE DI CONFORMITÀ</b> Dichiaro sotto la nostra esclusiva responsabilità che il prodotto descritto sotto "Dati tecnici" è conforme alle seguenti norme o documenti standardizzati e in accordo con i regolamenti:	HU	<b>ET - MEGFELELŐSÉGI NYILATKOZAT</b> Kizárólagos felelősségünkkel kijelentjük, hogy a „Műszaki adatok” alatt leírt termék megfelel az alábbi szabványoknak vagy szabványosított dokumentumoknak, szabályoknak megfelelően:
SL	<b>ES - IZJAVA O KONFORMNOSTI</b> Izjavljamo pod izključno odgovornostjo, da je izdelek, opisan pod „Tehnični podatki”, v skladu z naslednjimi standardi ali standardiziranimi dokumenti, v skladu z določili smernic:	PL	<b>RE - DEKLARACJA ZGODNOŚCI</b> Deklarujemy, na naszą wyłączną odpowiedzialność, że produkt opisany w "Danych technicznych" jest zgodny z następującymi normami lub standardowymi dokumentami, zgodnie z przepisami:
EL	<b>Δήλωση συμμόρφωσης ΕΚ</b> Δηλώνουμε υπεύθυνα ότι το προϊόν που περιγράφεται στο κεφάλαιο «Τεχνικά Χαρακτηριστικά» είναι συμβατό με τις ακόλουθες διατάξεις της κοινοτικής οδηγίας και με τα ακόλουθα εναρμονισμένα κανονιστικά πρότυπα:	PT	<b>CE - DECLARAÇÃO DE CONFORMIDADE</b> Declaramos sob nossa exclusiva responsabilidade que o produto descrito em "Dados técnicos" está em conformidade com as seguintes normas ou documentos padronizados, de acordo com os regulamentos:
MT	<b>KE - DIKKJARAZZJONI TA 'KONFORMITÀ</b> Aħna niddikjaraw taht ir-responsabbiltà unika tagħna li l-prodott deskritt taht "Data Teknika" huwa konformi ma 'l-istandards jew id-dokumenti standardizzati li għejjin, skond ir-regolamenti:	SR	<b>ЕС - ДЕКЛАРАЦИЈА КОНФОРМИТЕТА</b> Изузетно изјављујемо да је производ опишан у „Техничким подацима” у складу са следећим стандардима или стандардизованим документима и у складу са прописима:
HR	<b>EV - IZJAVA O SUKLADNOSTI</b> Izjavljujemo da smo pod isključivom odgovornošću da je proizvod opisan u „Tehničkim podacima” u skladu sa sledećim standardima ili standardiziranim dokumentima i u skladu s propisima:	AL	<b>KE - Deklarata e Konformitetit</b> Ne deklarimë nën përgjegjësinë tonë vetëm se produkti i përshkruar në "Të dhënat teknike" është në përputhje me standardet e mëposhtme ose dokumentet e standardizuara dhe në përputhje me rregulloret:

2014/30/EU

EN IEC 55014-1:2021  
EN IEC 55014-2:2021  
EN IEC 61000-3-2:2019+A1:2021  
EN 61000-3-3:2013+A1:2019+A2:2021

Date of Issue: 15/05/2026  
Ημερομηνία Δήλωσης:

Under the responsibility of: D. Nikolaou S.A  
Υπεύθυνος: Δ. Νικολάου ΑΕΒΕ





The instruction manual is also available in digital format on our website [www.nikolaoutools.com](http://www.nikolaoutools.com). Find it by entering the product code in the **Search** "🔍" field.

Μπορείτε να βρείτε τις οδηγίες χρήσης και σε ηλεκτρονική μορφή μέσω της ιστοσελίδας μας [www.nikolaoutools.com](http://www.nikolaoutools.com). Αναζητήστε τις με τον κωδικό προϊόντος στο πεδίο **Αναζήτηση** "🔍".